

KULTUREN I SIFFROR

STUDIEFÖRBUNDEN
2007 2008#2

Adult Educational Associations 2007

Studieförbunden 2007

Swedish Arts Council /  Sveriges officiella statistik

Ansvarig utgivare: Statens kulturråd

Producent: Statisticon AB

Förfrågningar: Cecilia Ranemo, tel. 08 519 264 32

Printed in Sweden by Edita, Stockholm 2008

ISSN 1403-0276

ISBN 978-91-85259-51-9

Statens kulturråd, Box 27215, 102 53 Stockholm

Besök: Borgvägen 1-5

Tel: 08 519 264 00 Fax: 08 519 264 99

Webbplats: www.kulturradet.se

© Statens kulturråd 2008

INNEHÅLL

1. SAMMANFATTNING	5
2. SUMMARY	6
3. INLEDNING	7
3.1 Insamling, bearbetning och rapport	7
3.2 Presentation.....	7
4. DE ÅTTA STUDIEFÖRBUNDEN.....	9
4.1 Verksamhet efter studieförbund.....	9
4.2 Bidrag till studieförbunden	9
5. STUDIEFÖRBUNDENS VERKSAMHET	11
5.1 Antal deltagare	12
Antal deltagare per aktivitet.....	13
5.2 Riktade verksamheter	15
6. STUDIEFÖRBUNDENS VERKSAMHET EFTER VERKSAMHETSFORM	18
6.1 Studiecirklar	18
6.2 Kulturprogram	22
6.3 Annan folkbildningsverksamhet	26
6.4 Kulturinriktad verksamhet	27
6.5 Verksamhet för barn och ungdomar	31
7. REGIONALA UTFALL AV STUDIEFÖRBUNDENS VERKSAMHET	35
Svensk-engelsk ordlista / Swedish-English glossary	44

BILAGA 1. TABELLER EFTER LÄN SAMT NYCKELTAL

BILAGA 2. KVALITETSDEKLARATION

BILAGA 3. OM STUDIEFÖRBUNDEN

BILAGA 4. ANTAL STUDIECIRKLAR EFTER ÄMNE

BILAGA 5. ÄMNEN INOM OMRÅDET KULTURINRIKTAD VERKSAMHET

BILAGA 6. TABELLER PÅ KOMMUNNIVÅ¹

¹ Bilagan publiceras endast på Kulturrådets webbplats, www.kulturradet.se

1. SAMMANFATTNING

År 2007 erhöll de åtta studieförbund, som är medlemmar i Folkbildningsförbundet, 2 228 miljoner kronor från stat, landsting och kommuner. Staten stod för två tredjedelar av de bidrag som förbunden erhöll, vilket är en ökning jämfört med föregående år. Bidragen bidrog till att närmare 602 000 olika studiecirklar, kulturprogram och andra folkbildningsverksamheter kunde anordnas runt om i landet. Antalet deltagare var totalt 17,8 miljoner, varav åtta av tio deltagare återfanns inom kulturprogrammets verksamhet.

Studieförbunden anordnade drygt 280 000 olika studiecirklar i vilka drygt 2 miljoner deltagare medverkade. I medeltal deltog sju personer vid elva tillfällen under 35 studietimmar i varje studiecirkel. Av det totala antalet deltagare var 58 procent kvinnor och 15 procent under 25 år. Arbetarnas Bildningsförbund, Studieförbundet Vuxenskolan och Studieförbundet anordnade flest studiecirklar under året. Studieförbunden anordnade studiecirklar i totalt 179 olika ämnen under 2007. De flesta av dessa återfanns inom ämnesgruppen *Humaniora och konst*, i vilken kurser i *Improvisatorisk musik* och *Sång och musik i grupp* dominerade med drygt 20 procent av alla studiecirklar som anordnades.

Kulturprogram är en verksamhet eller produktion som framförs eller redovisas inför publik. Eftersom kulturprogrammets publik ingår i studieförbundens totala antal deltagare, dominerar dessa studieförbundens verksamhet med sina drygt 15 miljoner deltagare under året. I medeltal deltog 59 personer och fyra personer medverkade vid vart och ett av de drygt 250 000 arrangemang som anordnades. Totalt sett var minst 55 procent av deltagarna kvinnor. Den vanligaste formen av kulturprogram som arrangerades var inom ämnesområdet *Humaniora och konst* där ämnet *Sång och musik* dominerade antalet arrangemang tätt följt av ämnet *Föreläsningar*. Kulturprogramverksamheten *Sång och musik* hade även flest deltagare, totalt 6,6 miljoner. Tre fjärdedelar av kulturprogrammen hade en medarrangör såsom till exempel en teater, ett bibliotek eller museum.

Annan folkbildningsverksamhet genomförs i friare och mer flexibla former än studiecirklar. Totalt stod antalet arrangemang inom annan folkbildningsverksamhet för 11 procent av studieförbundens verksamhetstillfällen 2007. Antalet arrangerade aktiviteter inom annan folkbildningsverksamhet har minskat kraftigt sedan SISU inte längre ingår i redovisningen. SISU var tidigare en av de största arrangörerna av annan folkbildningsverksamhet. Totalt sett engagerade mötesformen drygt 780 000 deltagare under 2007. I medeltal träffades 11,9 deltagare vid 7,5 sammankomster under sammanlagt 20,8 studietimmar. En majoritet av deltagarna valde ämnen inom ämnesgruppen *Humaniora och konst*. Totalt sett var 63 procent av deltagarna kvinnor och en tredjedel av samtliga deltagare var under 25 år.

Totalt sett riktades 23 procent av förbundens studiecirklar och 14 procent av annan folkbildningsverksamhet till personer med utländsk bakgrund, personer med funktionsnedsättning och arbetslösa under 2007, vilket är en ökning jämfört med 2006. Dessa verksamheter erhöll ett särskilt tilläggsbidrag för sin riktade aktivitet. Aktiviteter riktade till personer med utländsk bakgrund var de som fick mest tilläggsbidrag; 14 procent av studiecirkelarna och 10 procent av annan folkbildningsverksamhet hade personer med utländsk bakgrund som målgrupp.

2. SUMMARY

The eight study organisations received 2007 about 2,228 million SEK from central government, regions and municipalities. Two thirds of the grants were given from central government, which is an increase from the year before. The grants contributed to that 602.000 different study circles, cultural programmes, and other group activities could be arranged all around Sweden. The number of participants was in total 17,826 818, out of which eight of ten participants participated in cultural programmes.

The study organisations arranged 283,315 different study circles that had a total of 2,021 407 participants. In average participated 7 persons in 11 occasions during 35 hours in each study circle. Out of all participants in the study circles where 58 percent women and 15 percent of all where under the age of 25. In order arranged ABF, SV and Sfr most of the study circles during 2007. The study organisations arranged study circles on 174 different topics during 2007. Most of the circles were in the category of arts and humanities, 20 percent of all the circles had the topic Improvised music or Song and music in ensemble.

Cultural programmes are an activity or production that is conducted in front of an audience. The number of persons in the audience is counted as part of the participants, and therefore dominates the cultural programmes with its 15,019 387 participants. In average participated 59 persons and 4 conducted the performance or activity during 252,656 arrangements. A total of 55 percent of the participants were women. Most of the cultural programmes were in the category of arts and humanities of which the most popular Song and music, dominated closely followed by Lectures. Song and music also dominated the number of participants, totally 6.6 millions. Three quarters of the cultural programmes were arranged together with, for example, theatres, libraries or museums.

Other group activities are conducted in a more flexible form than study circles are. Totally 11 percent of all the study organisations activities are in the form of other group activities. The number of other group activities have decreased hence SISU no longer is included in the statistic due to the fact that they started to get a direct grant from the government in 2007. SISU is one of the largest conductors of other group activities. Other group activities engaged 785,424 participants during 2007. In average met 11.9 participants in 7.5 meetings during 20.8 hours. A majority of the activities were in the category of arts and humanities. A total of 63 percent of the participant were women and one third was under the age of 25.

In all, were 23 percent of the study circles activities and 14 percent of other group activities, aimed specially to immigrants, persons with disabilities or people who were unemployed. This is an increase since 2006. These specially aimed activities got special grants for its aim. Activities aimed specially to immigrants got most of the special grants, 14 percent of all study circles and 10 percent of the group activities was targeted towards immigrants.

3. INLEDNING

Så gott som alla de stora folkrörelserna och en rad andra organisationer är medlemmar i något studieförbund. Studieförbunden omfattar därmed en stor del av organisations- och föreningslivet och det finns studieförbundsverksamhet i Sveriges alla kommuner. Studieförbunden är stora arrangörer av seminarier, debatter, författarträffar, konstatställningar, konserter, poesikvällar, föreläsningar och teaterföreställningar. På många orter är studieförbunden de enda aktörerna som kan förmedla och finansiera professionell kultur och de har därför en nyckelroll för att främja de kulturpolitiska målen om allas möjligheter till delaktighet i kulturlivet och till kulturupplevelser och eget skapande.

Det samhällsstödda folkbildningsarbetet sker främst i studieförbunden, i form av studiecirklar och olika kulturverksamheter, och inom folkhögskolor med sin kursverksamhet och kulturaktiviteter. Utöver den mer traditionella verksamheten med studiecirklar, kurser och liknande bedriver studieförbunden även annan verksamhet på uppdrag av exempelvis kommunerna och arbetsförmedlingen.

Folkbildningen finansieras till största delen genom stöd från staten, landstingen och kommunerna. Villkoren för det statliga stödet till folkbildningen anges i förordning 1991:977 om statsbidrag till folkbildningen, senast ändrad 2007. Där anges att ett av syftena med statsbidraget till folkbildningen är att det ska bredda kulturintresset i samhället och öka delaktigheten i kulturlivet. Det statliga stödet till studieförbunden och folkhögskolorna fördelas av Folkbildningsrådet.

Som statistikansvarig myndighet inom kulturområdet ansvarar Kulturrådet för statistik om studieförbundens verksamhet. Folkbildningsrådet tar också fram statistik om folkbildningen som ett led i sin uppföljning och utvärdering av verksamheten.

3.1 Insamling, bearbetning och rapport

Statistiken för studieförbundens verksamhet inrapporteras av studieförbunden själva. Varje studieförbund har en rapporteringsansvarig som sköter förbundets totala rapportering till Folkbildningsrådet. Uppgifterna finns samlade i STUV-registret – Studieförbundens verksamhetsregister. Egna uttag ur STUV-registret efter förbund och år kan göras från webbplatsen www.h2.scb.se/stuv. Statisticon AB har sammanställt uppgifterna i tabellform. En mer ingående beskrivning av statistiken och dess kvalitet återfinns i kvalitetsdeklarationen i bilaga 2.

3.2 Presentation

Rapporten består av flera huvuddelar. I kapitel 4 redovisas de bidrag som studieförbunden erhåller. I kapitel 5 ges en övergripande bild av studieförbundens verksamhet såsom antal aktiviteter och antal deltagare. I kapitel 6 presenteras verksamheten efter verksamhetsformerna; studiecirklar, kulturprogram och annan folkbildningsverksamhet. I den avslutande delen fokuseras på verksamhetens regionala utfall. Utfallen presenteras här genom kartor på kommun- och länsnivå.

Med rapporten följer även sex bilagor. I bilaga 1 och bilaga 6 redovisas tabeller på läns- respektive kommunnivå. Bilaga 6 på kommunnivå publiceras endast på Kulturrådets webbplats www.kulturradet.se. Observera att för vissa arrangemang sker redovisningen endast på länsnivå på grund av att bidragsgivningen skett på denna nivå. Summan av de redovisade resultaten på kommunnivå stämmer således inte nödvändigtvis med det som anges på riks- och länsnivå.

4. DE ÅTTA STUDIEFÖRBUNDEN

Studieförbundens verksamhet indelas i tre kategorier efter den form verksamheten bedrivs. Dessa är *studiecirklar*, *kulturprogram* och *annan folkbildningsverksamhet*. En studiecirkel är en mindre grupp personer som återkommande och planmässigt söker kunskap tillsammans med en godkänd ledare. Kulturprogram är en verksamhet eller produktion som framförs eller redovisas inför publik vid ett eller flera tillfällen. Annan folkbildningsverksamhet genomförs i friare och flexiblare former än studiecirkeln. Sammankomsterna kan vara längre och genomföras tätare än i studiecirklar och deltagarna kan dessutom vara yngre än 13 år, vilket är minimiålder för studiecirkeldeltagande.

4.1 Verksamhet efter studieförbund

I denna redovisning av studieförbundens verksamhet ingår de åtta studieförbund som 2007 fick del av det statliga folkbildningsanslaget. Nytt för 2007 är att SISU (Svenska idrottsrörelsens studieförbund) numera erhåller statsbidrag via en särskild förordning och därför inte längre ingår som medlem i Folkbildningsförbundet. Detta får tas i beaktande när 2007 års statistik jämförs med föregående års, eftersom drygt två miljoner deltagare därmed inte längre ingår i redovisningen.

Varje studieförbunds profilering och verksamhetsinriktning präglas mer eller mindre av vilka folkrörelser och andra organisationer som är medlemmar i respektive förbund. I tabell 1 visas studieförbunden och de förkortningar som genomgående används i rapporten. I bilaga 3 finns en mer ingående beskrivning av vart och ett av studieförbunden och deras verksamhetsinriktning.

Tabell 1: Studieförbunden och dess förkortningar år 2007.

Förkortning	Studieförbund
ABF	Arbetarnas Bildningsförbund
Bilda	Studieförbundet Bilda för kyrka och samhälle
FU	Folkuniversitetet
Sfr	Studieförbundet
SV	Studieförbundet Vuxenskolan
NBV	Nykterhetsrörelsens Bildningsverksamhet
Mbsk	Studieförbundet Medborgarskolan
Sensus	Sensus studieförbund

4.2 Bidrag till studieförbunden

Finansieringen av studieförbundens verksamhet sker till största delen via bidrag från staten, landstingen och kommunerna. Det har emellertid visat sig svårt att sammanställa studieförbundens totala intäkter. Av detta skäl redovisas endast uppgifter för de elva senaste åren om bidragen från staten, landstingen och kommunerna, se tabell 2. De totala bidragen – från stat, landsting och kommuner – uppgick till drygt två miljarder kronor under 2007. Bidragen har i stort sett varit oförändrade under de senaste elva åren uttryckt i 2007 års priser.

Den största bidragsgivaren var staten som under året bidrog med två tredjedelar, 69 procent, av bidragen till förbunden. Statens andel av de totala bidragen har kontinuerligt ökat under det senaste decenniet. Till exempel var andelen 58 procent år 1997. Landstingen och kommunerna har minskat sina bidrag samtidigt som statens bidrag har ökat.

Tabell 2: Bidrag till studieförbunden efter bidragsgivare². Miljoner kronor. 2007 års priser.

År	Bidragsgivare			Totalt
	Stat	Landsting	Kommuner	
1997	1 249	320	569	2 138
1998	1 290	319	558	2 166
1999	1 331	321	528	2 180
2000	1 336	316	515	2 167
2001	1 324	309	494	2 127
2002	1 326	306	475	2 108
2003	1 338	303	459	2 100
2004	1 376	294	430	2 100
2005	1 388	290	418	2 096
2006	1 396	290	414	2 101
2007	1 545	276	402	2 228

Hur statens bidrag fördelas mellan studieförbunden visas i tabell 3. Statens bidrag till de åtta förbunden har i medeltal ökat med 19 procent jämfört med 2006, med en variation mellan 11 och 44 procent. Samtidigt har bidragen från landsting och kommuner minskat med 4 procent. De två största bidragstagarna var ABF och SV med bidrag på 470 respektive 309 miljoner kronor. NBV var det förbund som fick minst, 92 miljoner kronor, i bidrag. Tyvärr finns inga officiella källor för hur förbunden fördelar bidragen efter verksamhetsform eller studieämne.

Tabell 3: Bidrag till studieförbunden från staten efter förbund år 2006 och 2007. Miljoner kronor.

Studieförbund	2006	2007
Totalt	1 295	1 545
Studieförbund		
ABF	410	470
Bilda	66	96
FU	87	105
Sfr	162	196
SV	249	309
NBV	80	92
Mbsk	102	113
Sensus	138	165

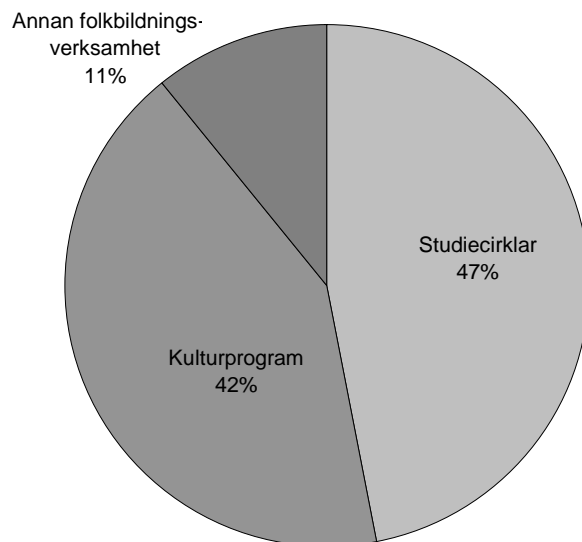
² Källa: Folkbildningsrådet, Folkbildningsförbundet och egna beräkningar av Statisticon AB.

5. STUDIEFÖRBUNDENS VERKSAMHET

Verksamhetens fördelning efter verksamhetsform kan mätas genom dels antal anordnade aktiviteter, dels genom antal deltagare. I diagram 1 redovisas andelen aktiviteter som anordnades inom olika verksamhetsformer under 2007. Av de närmare 602 000 aktiviteterna (se tabell 4) var närmare hälften, 47 procent, studiecirklar, 42 procent kulturprogram och resterande 11 procent annan folkbildningsverksamhet. År 2006 redovisades totalt närmare 643 000 aktiviteter, men då ingick även SISU i redovisningen med drygt 86 000 aktiviteter.

Det kan konstateras att antalet aktiviteter har, med SISU borträknat, under båda åren, ökat med drygt 8 procent sedan 2006. Bortfallet av SISU i redovisningen bidrar till att verksamhetsformen *annan folkbildningsverksamhet* (tidigare år benämnd *annan gruppverksamhet*) minskat med 2 procentenheter på ett år eftersom de 2006 var den i särklass vanligaste enskilda anordnaren av aktiviteter inom denna verksamhetsform.

Diagram 1: Andel aktiviteter efter verksamhetsform år 2007.



Det studieförbund som anordnade flest aktiviteter under 2007 var ABF med fler än 150 000 aktiviteter, se tabell 4. Näst flest aktiviteter, närmare 100 000, anordnade SV. Minst antal aktiviteter anordnade FU och Bilda med vardera drygt 40 000 aktiviteter.

Tabell 4: Antal aktiviteter efter studieförbund och verksamhetsform år 2007.

	Antal aktiviteter			
	Totalt	Studie- cirklar	Kultur- program	Annan folkbildnings- verksamhet
Totalt	601 986	283 315	252 656	66 015
Studieförbund				
ABF	154 832	81 269	61 588	11 975
Bilda	45 322	10 825	28 312	6 185
Folkuniversitetet	42 817	17 737	19 846	5 234
Sfr	82 896	42 500	34 590	5 806
SV	98 372	56 869	33 125	8 378
NBV	51 281	24 333	14 991	11 957
Medborgarskolan	55 817	29 329	20 241	6 247
Sensus	70 649	20 453	39 963	10 233

5.1 Antal deltagare

Det totala antalet deltagare i förbundens verksamheter var drygt 19 miljoner under 2006, se tabell 5. Då ingick SISU:s drygt två miljoner deltagare i redovisningen, varför de närmare 18 miljoner deltagare som totalt sett deltog 2007 kan ses som en ökning.

Totalt sett deltog 11 procent av de 18 miljoner deltagarna i studiecirkel, 84 procent i kulturprogramverksamhet och 4 procent i annan folkbildningsverksamhet. Orsaken till att kulturprogrammen endast utgjorde 42 procent av förbundens anordnade aktiviteter men samtidigt engagerade 84 procent av deltagarna, ligger i att kulturprogrammen till stor del omfattar redovisning och framförande inför publik. I och med att publiken inkluderas i antalet deltagare blir antalet deltagare per aktivitet högre än för studiecirkel och annan folkbildningsverksamhet. Sambandet mellan verksamhetsformernas organisering och antalet deltagare per aktivitet redovisas i tabell 6.

Av de närmare 18 miljoner deltagarna i förbundens verksamhet under 2007 var drygt 15 miljoner deltagare i kulturprogrammen och drygt två miljoner var deltagare i studiecirkel. ABF hade flest, drygt fem miljoner, deltagare i sin verksamhet. Minst antal deltagare hade Medborgarskolan med närmare en miljon deltagare.

Tabell 5: Antal deltagare efter studieförbund och verksamhetsform år 2007.

	Antal deltagare	Studiecirklar		Kulturprogram			Annan folkbildningsverksamhet			
	Totalt	Deltagare	Andel kvinnor	Andel män	Deltagare	Andel kvinnor	Andel män	Deltagare	Andel kvinnor	Andel män
Totalt	17 826 218	2 021 407	58	42	15 019 387	55	45	785 424	63	37
Studieförbund										
ABF	5 198 515	619 540	62	38	4 423 169	55	45	155 806	51	49
Bilda	1 765 469	85 868	58	42	1 596 726	58	42	82 875	60	40
Folkuniversitetet	1 232 879	128 423	61	39	1 059 953	58	42	44 503	73	27
Sfr	2 122 296	260 038	51	49	1 810 167	50	50	52 091	65	35
SV	2 449 500	429 024	62	38	1 914 825	48	52	105 651	65	35
NBV	1 140 717	137 767	52	48	890 965	55	45	111 985	63	37
Medborgarskolan	957 336	194 325	50	50	696 610	60	40	66 401	66	34
Sensus	2 959 506	166 422	62	38	2 626 972	57	43	166 112	69	31

Sedan 2006 har studieförbunden försökt att mäta antalet män och kvinnor som deltar i kulturprogrammen. Att klassificera deltagarna efter kön är av naturliga skäl svårt då det i arrangemangen ofta finns flera tusen personer i publiken. Mätfelet kan därför vara stort. Inrapporteringen av könsfördelningen baseras på antalet deltagande kvinnor. I de fall uppgift saknas så sätts antalet deltagande kvinnor till 0 (noll). Det går således inte att särskilja de arrangemang där uppgift saknas från de där inga kvinnor deltog. Följden blir att alla deltagare räknas som män i de arrangemang där uppgift saknas.

Det kan ändå konstateras att kvinnor var, sett till befolkningens sammansättning, med få undantag överrepresenterade bland studieförbundens deltagare. I studiecirkelarna var 58 procent av deltagarna kvinnor, i kulturprogrammen minst 55 procent och i annan folkbildningsverksamhet 63 procent.

Antal deltagare per aktivitet

I genomsnitt deltog sju personer i en studiecirkel, 59 personer i ett kulturprogram och 12 personer i arrangemangen inom verksamhetsformen annan folkbildningsverksamhet, se tabell 6. Antalet deltagare i studiecirkel varierade i genomsnitt mellan sex och åtta deltagare och antalet deltagare i kulturprogrammen varierade i genomsnitt mellan 34 och 72 deltagare. Det genomsnittliga antalet deltagare inom annan folkbildningsverksamhet varierade mellan nio och 16 deltagare per aktivitet. Sensus var det förbund som hade flest genomsnittligt antal deltagare per aktivitetstillfälle både inom studiecirkelverksamheten samt annan folkbildningsverksamhet.

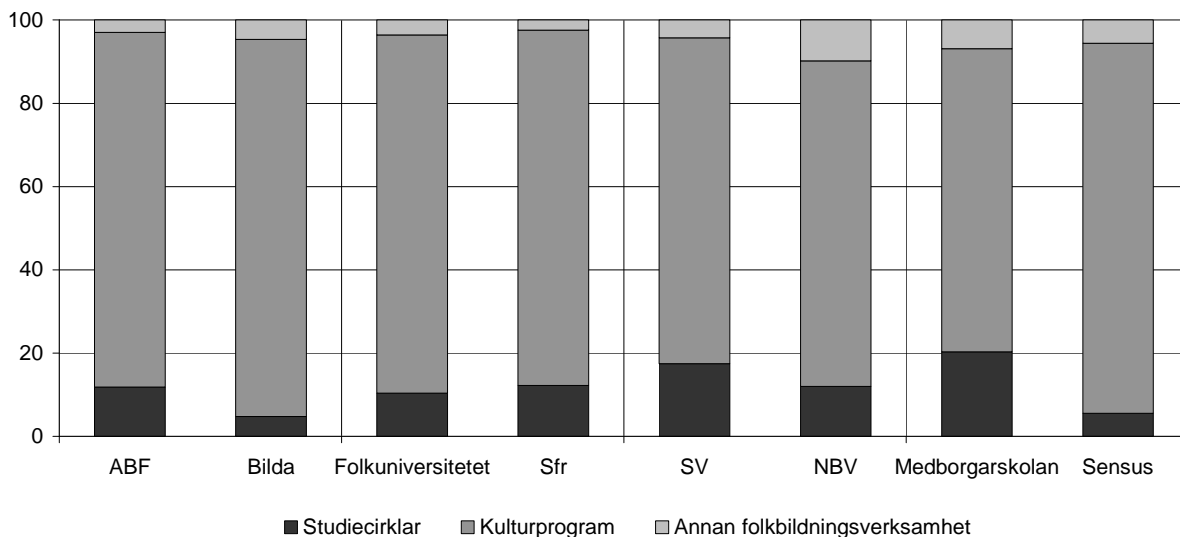
Studieförbund vars verksamhet innehåller en hög andel kulturprogramverksamheter och som dessutom har många deltagare inom respektive kulturprogramverksamhet får totalt sett mer eller mindre automatiskt många deltagare. ABF har 85 procent av sina deltagare i olika kulturprogramverksamheter eftersom de dels anordnat flest kulturprogram, dels i genomsnitt haft flest deltagare per kulturprogramverksamhet, se diagram 2.

Tabell 6: Antal deltagare per aktivitet efter studieförbund och verksamhetsform år 2007.

	Antal deltagare per aktivitet			
	Totalt	Studie- cirklar	Kultur- program	Annan folkbildnings- verksamhet
Totalt	30	7	59	12
Studieförbund				
ABF	34	8	72	13
Bilda	39	8	56	13
Folkuniversitetet	29	7	53	9
Sfr	26	6	52	9
SV	25	8	58	13
NBV	22	6	59	9
Medborgarskolan	17	7	34	11
Sensus	42	8	66	16

Bilda och Sensus, som till stor del också arrangerade olika kulturprogram, hade även en relativt hög andel deltagare per kulturprogramtillfälle. Detta ledde till att drygt 90 procent av Bildas och 89 procent av Sensus samtliga deltagare deltog inom respektive förbunds kulturprogramverksamhet. Medborgarskolan var det studieförbund som hade lägst deltagande inom kulturprogramverksamheten, både avseende det genomsnittliga antalet deltagare per kulturprogramtillfälle och andelen anordnade kulturprogramverksamheter.

Fördelningen av antalet aktiviteter efter verksamhetsform skiljer sig mellan de olika förbunden. Orsaken till detta ligger i de olika studieförbundens profilering och inriktning.

Diagram 2: Procentuell fördelning av antal deltagare i olika verksamhetsformer efter studieförbund år 2007.

I genomsnitt hade studieförbunden 30 deltagare per anordnad aktivitet, se tabell 6. Med sina i genomsnitt 17 deltagare per anordnad aktivitet, utmärker sig Medborgarskolan. Den främsta orsaken är att Medborgarskolans kulturprogram engagerade relativt få deltagare i jämförelse

med andra förbund. I Medborgarskolans kulturprogram deltog endast 34 personer i medeltal jämfört med medelvärdet som var 59 personer. De kulturprogram som engagerade flest deltagare per aktivitet anordnades av ABF och Sensus med 72 respektive 66 personer per arrangemang. För studiecirkelarna var antalet deltagare per aktivitet förhållandevis lika för samtliga förbund, vilket beror på att studiecirkelformen är relativt reglerad avseende antal deltagare. Inom annan folkbildningsverksamhet – som är friare till formen än studiecirkelarna – varierade antalet deltagare per aktivitet mellan nio och 16 deltagare.

Deltagarnas ålder rapporteras endast för studiecirkel och annan folkbildningsverksamhet. För vissa förbund summerar inte åldersfördelningen till 100 procent då uppgift om ålder i vissa fall saknas, se tabell 7. Åldersfördelningen varierar mellan förbunden och visar på deras profilering och inriktning av verksamheten. ABF och SV hade till exempel båda en stor andel deltagare i gruppen 65 år eller äldre, jämfört med de andra förbunden. Av deltagarna i ABF:s studiecirkel var 35 procent över 65 år och för annan folkbildningsverksamhet var andelen 14 procent. Bilda och Sensus engagerade yngre deltagare, exempelvis var 26 procent av deltagarna i Bildas och 25 procent av deltagarna i Sensus studiecirkel yngre än 25 år.

Tabell 7: Andel deltagare i procent efter ålder, studieförbund och verksamhetsform år 2007.

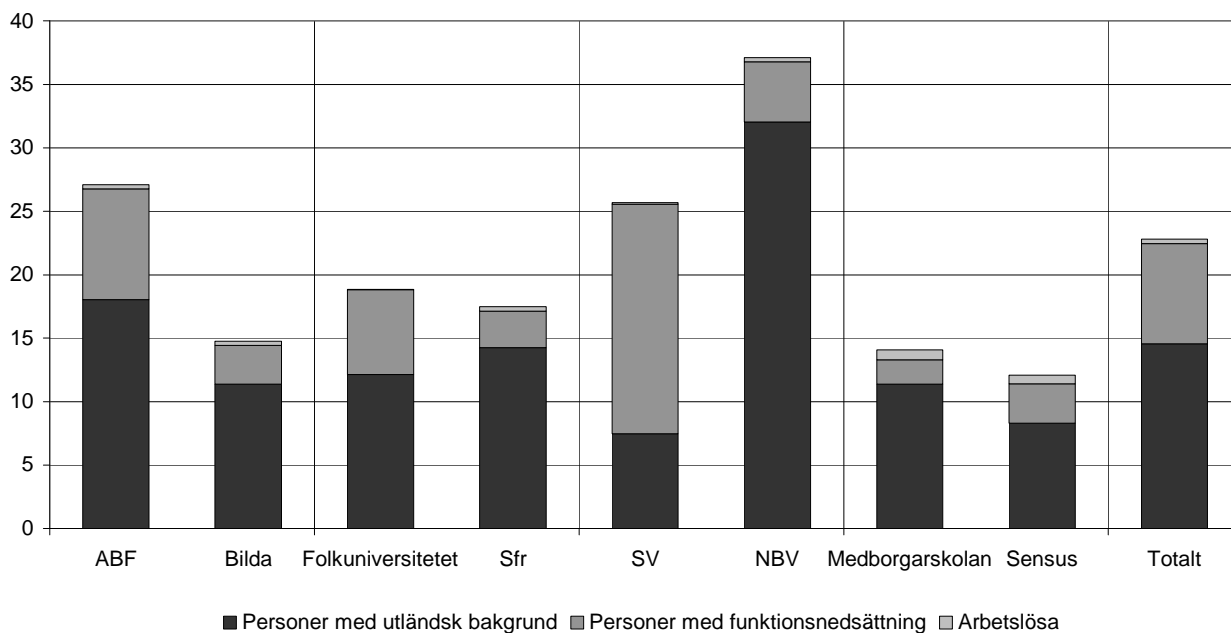
	Studiecirkel					Annan folkbildningsverksamhet					
	Totalt	Under 13 år	13-24 år	25-65 år	över 65 år	Totalt	Ålder okänd	Under 13 år	13-24 år	25-65 år	över 65 år
Totalt	100	0	15	64	22	97		23	10	54	10
Studieförbund											
ABF	100	0	10	56	35	100	1	16	6	63	14
Bilda	100	.	26	61	13	100	0	33	15	45	8
Folkuniversitetet	100	.	10	75	16	100	28	23	7	33	9
Sfr	100	.	22	74	4	100	.	33	14	52	2
SV	100	0	8	63	29	100	7	17	6	47	23
NBV	100	.	20	65	15	100	0	24	13	54	9
Medborgarskolan	100	0	20	71	9	100	4	22	11	57	6
Sensus	100	0	25	62	13	100	0	26	10	60	4

Utifrån det totala genomsnittet går det att utläsa att annan folkbildningsverksamhet engagerade en generellt sett yngre målgrupp än studiecirkelarna. Skälet till detta är främst att studiecirkelarna är reglerade att omfatta åldrarna 13 år och uppåt medan annan folkbildningsverksamhet är friare vad gäller deltagarnas ålder.

5.2 Riktade verksamheter

Studiecirkel och annan folkbildningsverksamhet riktad till personer med utländsk bakgrund, personer med funktionsnedsättning och arbetslösa får särskilda stödmedel, så kallat tilläggsbidrag. Studieförbundens olika inriktning medför att dess insatser varierar både totalt sett och gentemot de olika målgrupperna. Vissa förbund har även uttalade prioriterade målgrupper.

Diagram 3: Andel studiecirklar i procent med tilläggsbidrag efter målgrupp och studieförbund år 2007.

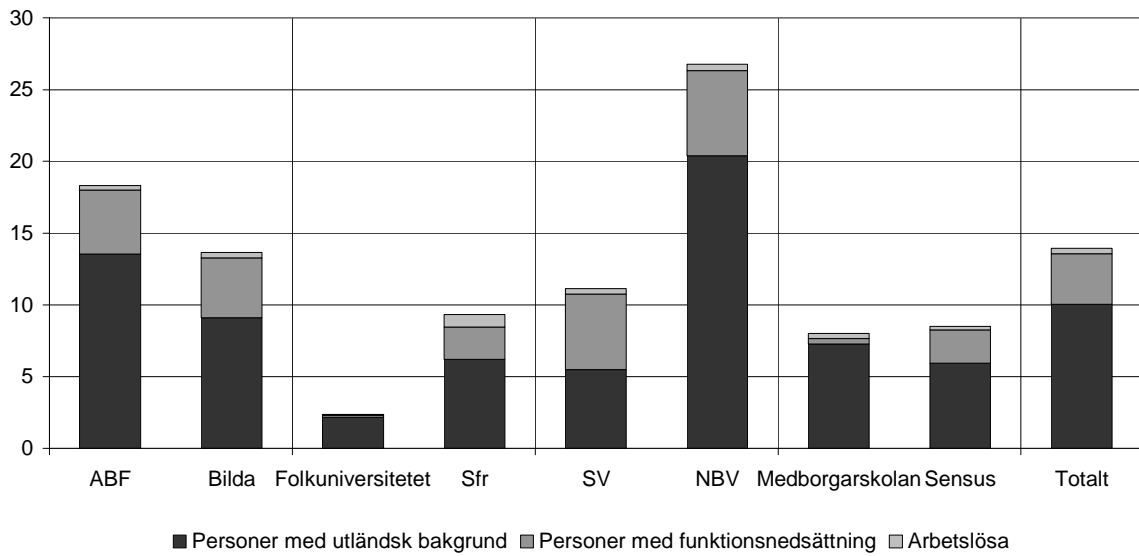


Totalt riktades 23 procent av förbundens studiecirklar och 14 procent av annan folkbildningsverksamhet till personer med utländsk bakgrund, personer med funktionsnedsättning och arbetslösa under 2007, vilket är en ökning jämfört med 2006. Mest tilläggsbidrag fick gruppen personer med utländsk bakgrund; 14 procent av studiecirkarna och 10 procent av annan folkbildningsverksamhet hade personer med utländsk bakgrund som målgrupp. Ungefär en halv procent av både studiecirkarna och annan folkbildningsverksamhet riktades till arbetslösa.

Det finns en relativt stor spridning mellan förbunden. Mest riktad verksamhet, beräknat som andel arrangerade studiecirklar, hade NBV, ABF och SV, se diagram 3. Mer än 32 procent av NBV:s studiecirklar riktade sig till personer med utländsk bakgrund. SV var det förbund som hade störst andel, 18 procent, studiecirklar riktade till personer med funktionsnedsättning vilket ligger i linje med det förbundets prioriteringar.

Även inom annan folkbildningsverksamhet fanns en stor spridning mellan förbunden, se diagram 4. Mest riktad verksamhet, beräknat som andel arrangemang inom annan folkbildningsverksamhet, hade ABF, NBV och Bilda. Minst riktad verksamhet hade Folkuniversitetet. ABF och NBV hade en relativt stark inriktning till personer med utländsk bakgrund, 14 respektive 20 procent av arrangemangen inom annan folkbildningsverksamhet. SV och NBV hade en relativt stor andel, drygt 5 procent vardera, annan folkbildningsverksamhet riktad till personer med funktionsnedsättning.

Diagram 4: Andel annan folkbildningsverksamhet i procent med tilläggsbidrag efter målgrupp och studieförbund år 2007.



6. STUDIEFÖRBUNDENS VERKSAMHET EFTER VERKSAMHETSFORM

I det följande redovisas förbundens verksamhet efter verksamhetsformerna *studiecirklar*, *kulturprogram* och *annan folkbildningsverksamhet*.

6.1 Studiecirklar

I studiecirklar deltar minst tre personer som är minst 13 år vid minst tre sammankomster och minst nio studietimmar. Cirkelledaren – som kan vara en av de tre deltagarna – ska vara godkänd av studieförbundets lokala enhet.

De drygt 280 000 studiecirklar som arrangerades under 2007 utgjorde närmare hälften av samtliga aktiviteter som anordnades av studieförbunden, se tabell 8. Studiecirkelarna engagerade drygt två miljoner deltagare, vilket motsvarar 11 procent av samtliga deltagare i förbundens verksamhet. Totalt träffades deltagarna vid 3,1 miljoner tillfällen och studerade 9,9 miljoner timmar.

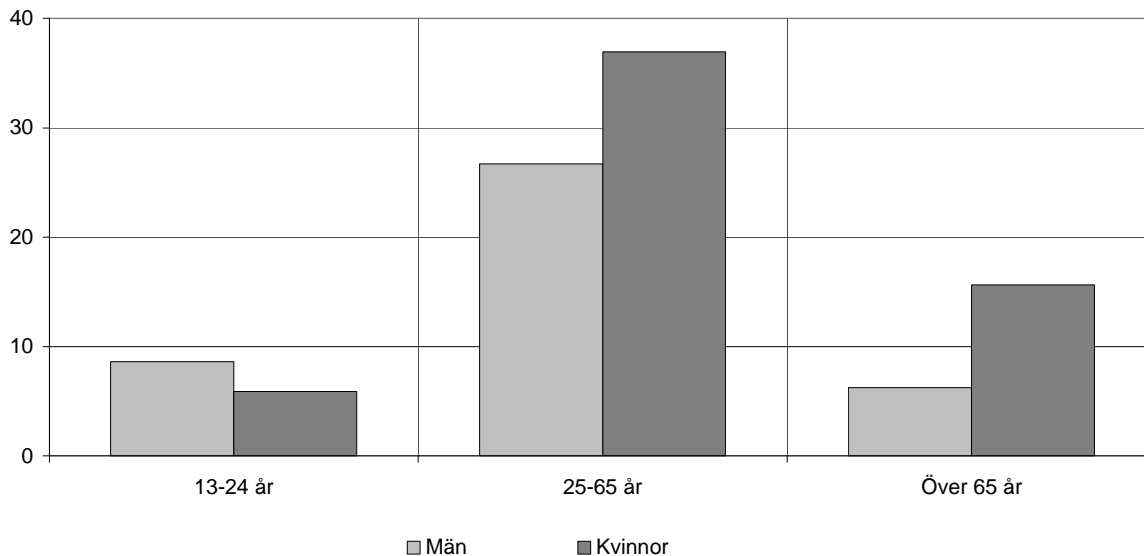
Tabell 8: Studiecirkelverksamheten år 2007.

Antal				Antal per cirkel			Antal per sammankomst
Studie-cirklar	Samman-komster	Studie-timmar	Deltagare	Samman-komster	Studie-timmar	Deltagare	Studie-timmar
283 315	3 098 595	9 926 549	2 021 407	10,9	35,0	7,1	3,2

Den genomsnittliga studiecirkeln omfattade 7,1 deltagare, varav 4,1 var kvinnor och 3,0 män. De träffades 10,9 gånger och studerade tillsammans 3,2 timmar vid varje tillfälle. Den genomsnittliga studiecirkelns sammanlagda studietid var 35,0 timmar.

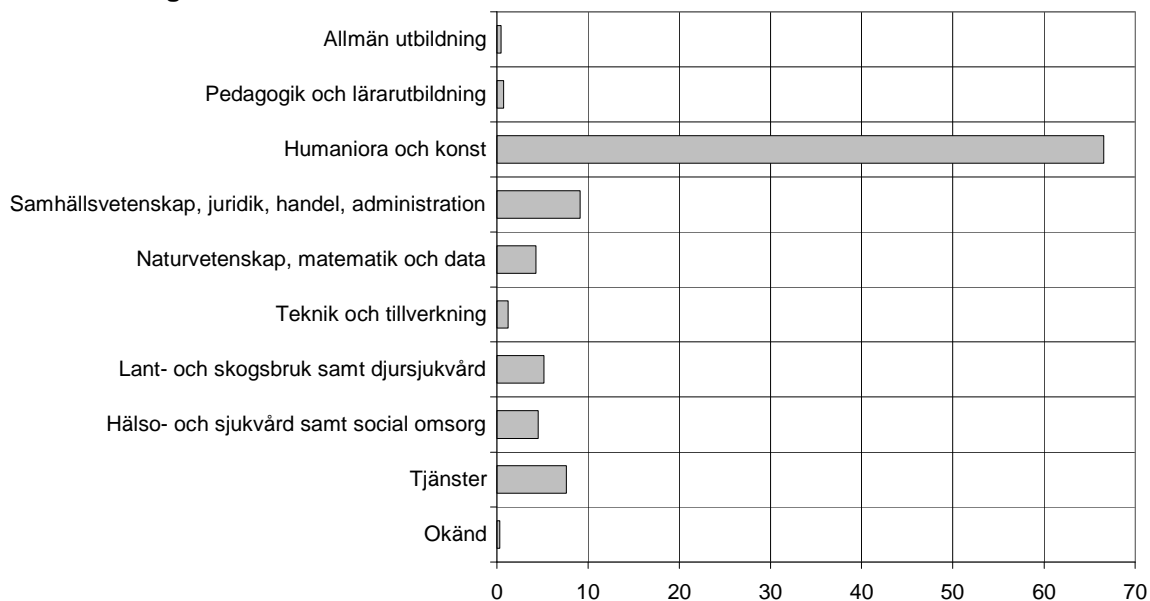
Flertalet deltagare var över 25 år. Knappt 15 procent var yngre än 25 år och bland dessa var det fler män än kvinnor. I de äldre åldersgrupperna var dock kvinnor i majoritet. I gruppen över 65 år var de kvinnliga deltagarna mer än dubbelt så många som männen.

Diagram 5: Procentuell fördelning av deltagarna i studiecirklar efter ålder och kön år 2007.



Humaniora och konst var, liksom förra året, ämnesinriktningen som attraherade flest deltagare, totalt 67 procent. Övriga ämnesinriktningar utgjorde endast mindre andelar, till exempel Samhällsvetenskap med nio procent eller Tjänster med åtta procent.

Diagram 6: Procentuell fördelning av deltagarna i studiecirklar efter huvudsaklig ämnesinriktning år 2007.



Totalt arrangerades studiecirklar i 179 olika ämnen under 2007. De ämnen som var populärast, mätt i antal arrangerade studiecirklar, redovisas i tabell 9. Återigen dominerade Improvisatorisk musik som legat högt de senaste åren. Antalet cirklar inom detta ämne ökade med över 12 000 deltagare från 2005 till närmare 40 000 år 2007. Ämnet utgjorde 14 procent av alla cirklar som arrangerades. Därefter kom Sång och musik i grupp som, med drygt 15 000 deltagare, stod för 5,4 procent av all studiecirkelverksamhet. Därefter följde, i storleksordning efter antalet deltagare; Husdjursskötsel, Körsång, Historia samt Teater och dramatik. De sex populäraste ämnena stod för 30,5 procent av alla arrangerade cirklar. I

bilaga 4 finns en fullständig förteckning över alla ämnen och hur många cirklar som arrangerades inom varje ämne.

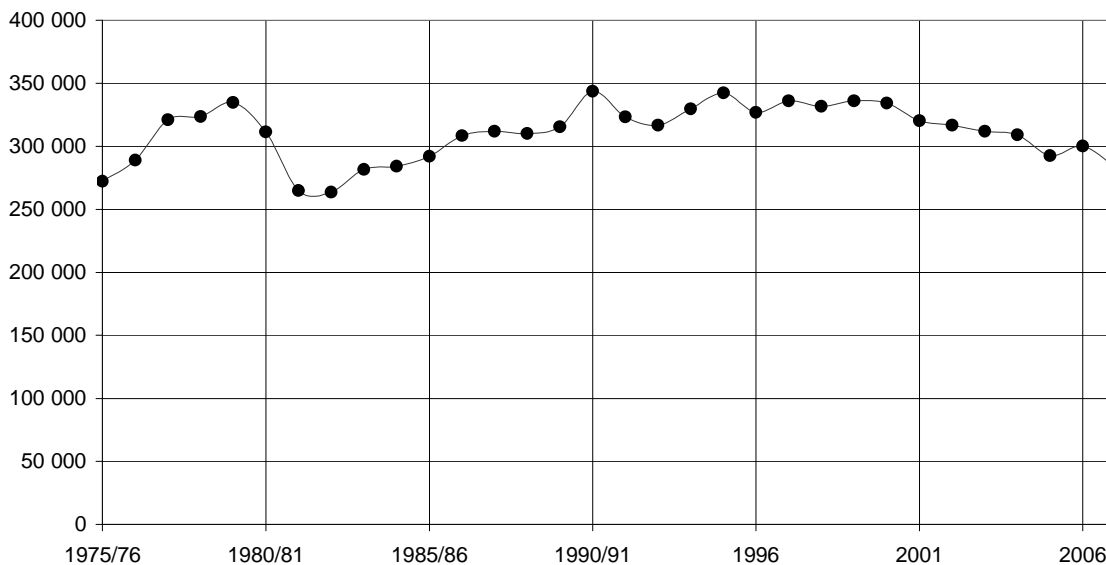
Tabell 9: Ämnen sorterade efter antalet studiecirklar år 2007³.

	Antal cirklar	Procentuell andel av samtliga cirklar	Akkumulerad procent
Improvisatorisk musik (rock, jazz etc)	39 669	14,0	14,0
Sång och musik i grupp	15 175	5,4	19,4
Husdjursskötsel	9 025	3,2	22,5
Körsång	7 920	2,8	25,3
Historia	7 346	2,6	27,9
Teater och dramatik (för scenframställning)	7 297	2,6	30,5
Annan utbildning i religion	7 069	2,5	33,0
Folklig dans	6 683	2,4	35,4
Friskvård	6 269	2,2	37,6
Matlagning	6 254	2,2	39,8
Måleri	6 095	2,2	41,9
Övrig textilslöjd	6 095	2,2	44,1
Övrigt konsthantverk	6 007	2,1	46,2
Vävning	5 808	2,1	48,3
Instrumentalmusik - ensemble	5 541	2,0	50,2
Datoranvändning	4 991	1,8	52,0
Hälso- och sjukvård, allmän inriktning	4 866	1,7	53,7
Engelska	4 680	1,7	55,3
Skönlitteratur och svenska	4 585	1,6	57,0
Samhälls- och beteendevetenskap, allmän inriktning	4 530	1,6	58,6

Antalet cirklar har under en lång period varit mellan 300 000 och 350 000. År 2005 sjönk, för första gången sedan läsåret 1985/86, antalet arrangerade studiecirklar till under 300 000. Under 2006 steg dock antalet åter till över 300 000 igen. År 2007 var antalet studiecirklar 280 000. Denna minskning kan till viss del förklaras av att SISU inte längre ingår i redovisningen, de anordnade 2006 drygt 36 000 studiecirklar. Vid en jämförelse av antalet cirklar mellan 2006 och 2007, där SISU inte ingår i det totala antalet studiecirklar, har antalet studiecirklar ökat med 7 procent jämfört med 2006.

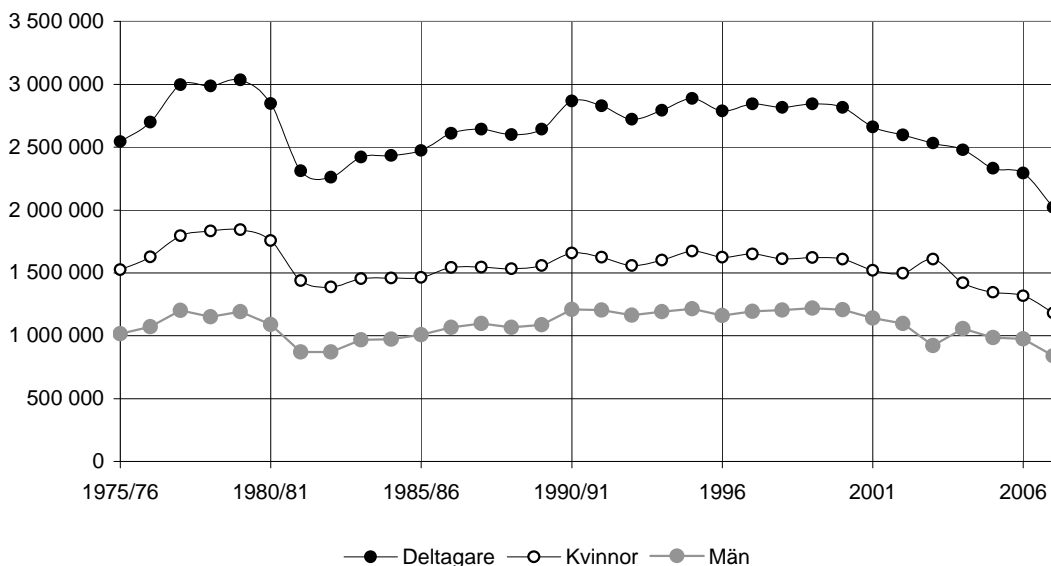
³ Se bilaga 4 för fullständig förteckning över samtliga ämnen.

Diagram 7: Antal studiecirklar år 1975/76-2007



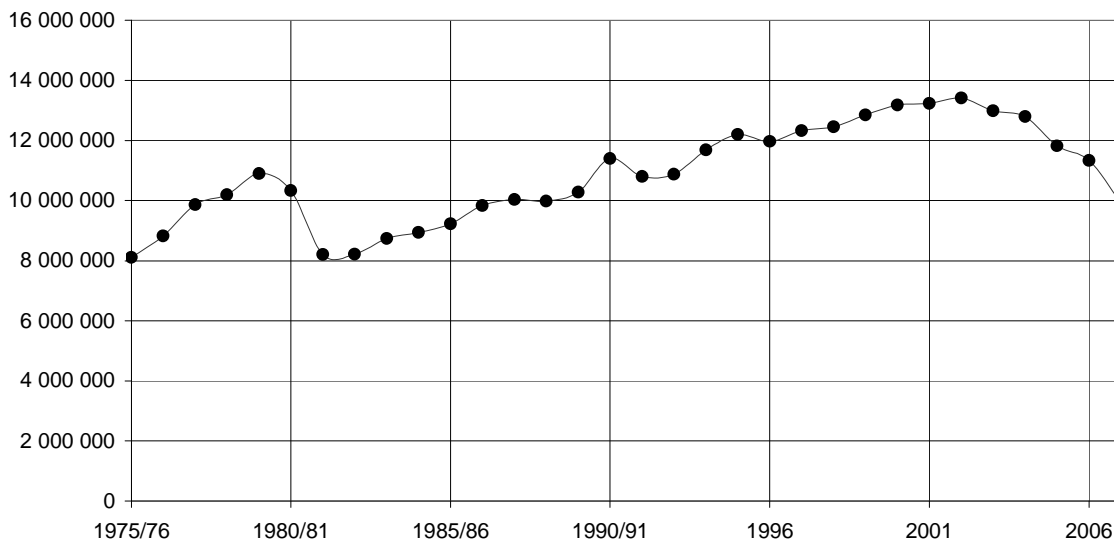
Antalet deltagare är starkt knutet till hur många studiecirklar som arrangeras och utvecklingen över tiden är likartad. Antalet deltagare har dock under 2000-talet sjunkit fortare än antalet arrangerade studiecirklar, vilket medfört att antalet deltagare per studiecirkel minskat från 8,4 deltagare per studiecirkel 2000 till 7,1 år 2007. I stort sett, borträknat SISU, var dock deltagarantalet oförändrat 2007 jämfört med 2006.

Diagram 8: Antal deltagare i studiecirklar år 1975/76-2007.



Även det totala antalet studietimmar följer i stort antalet arrangerade studiecirklar, men har på samma sätt som antalet deltagare minskat fortare än antalet studiecirklar under 2000-talet. Detta har medfört att antalet studietimmar per studiecirkel minskat från 39,5 timmar år 2000 till 35,0 timmar 2007. Sett till en längre period har dock antalet studietimmar per studiecirkel ökat, till exempel var antalet studietimmar per studiecirkel läsåret 1975/76 endast 29,8 timmar.

Diagram 9: Antal studietimmar i studiecirklar år 1975/76-2007.



6.2 Kulturprogram

Kulturprogram är en verksamhet eller produktion som framförs eller redovisas inför publik. Vid varje kulturprogram deltar en företrädare från studieförbundet som ansvarar för programmets genomförande och rapportering. Kulturprogrammen kan, till skillnad mot studiecirklar och annan folkbildningsverksamhet, samarrangeras med andra institutioner såsom bibliotek, teatrar eller museer. För kulturprogrammen redovisas även medverkan av kulturarbetare, till exempel författare eller musiker.

Totalt anordnades 252 000 kulturprogram under 2007, se tabell 10. I dessa deltog 15 miljoner deltagare och 1,1 miljoner medverkande. Andelen kvinnor som deltog var minst 55 procent. I genomsnitt omfattade varje kulturprogram 59 deltagare och fyra medverkande.

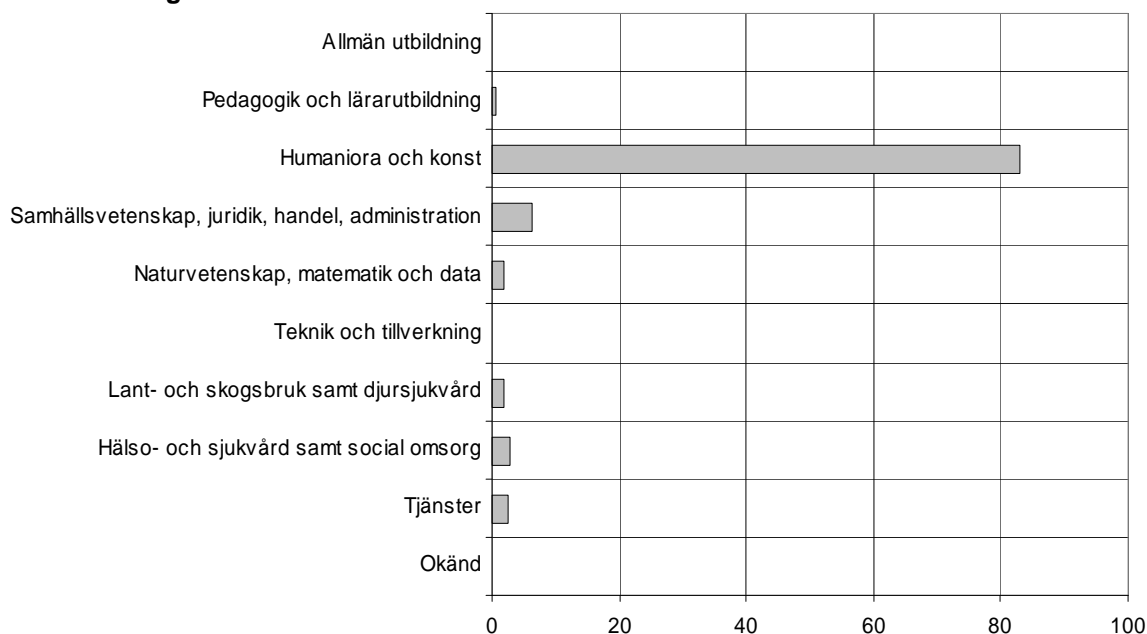
Tabell 10: Antal arrangemang, deltagare och medverkande i kulturprogram efter kulturform år 2007.

	Kulturprogram					Kulturprogram	
	Arrangemang	Deltagare	Andel kvinnor	Andel män	Medverkande	Deltagare per arrangemang	Medverkande per arrangemang
Totalt	252 656	15 019 387	55	45	1 088 901	59	4
Sång/musik	88 138	6 634 079	55	45	586 048	75	7
Föreläsning	87 383	3 001 595	54	46	130 433	34	1
Tvärkulturellt	18 708	960 069	56	44	73 864	51	4
Utställningar	15 561	1 584 849	55	45	40 888	102	3
Dramatisk framställning	15 090	1 349 935	53	47	139 209	89	9
Film/foto/bild	13 763	616 211	54	46	19 120	45	1
Dans	6 851	633 361	55	45	87 062	92	13
Konst/konsthantverk	4 353	172 587	62	38	7 801	40	2
Litteratur	2 809	66 701	57	43	4 476	24	2

Kulturprogrammen kan delas in i nio olika kulturformer, vilka redovisas i tabell 10. Med 88 000 arrangemang var Sång och musik den vanligaste formen av kulturprogram, följt av Föreläsningar med 87 000 arrangemang. Dessa kulturformer lockade även flest deltagare, 6,6 miljoner respektive 3,0 miljoner deltagare. Sång/musik hade även flest medverkande, 590 000 stycken. De kulturprogram som engagerade minst antal deltagare återfanns inom Litteratur och Konst/konsthantverk med 2 800 respektive 4 300 arrangemang. Utställningar är de som hade flest deltagare per arrangemang, i genomsnitt 102 deltagare och tre medverkande. På dansarrangemangen deltog i genomsnitt 92 deltagare och 13 medverkade. Detta kan jämföras med kulturformen Litteratur med 24 deltagare och två medverkande i genomsnitt.

Humaniora och konst är den dominerande ämnesinriktningen inom vilken 83 procent av deltagarna i kulturprogrammen deltog. Av de övriga ämnesinriktningarna utgjorde Samhällsvetenskap den näst största med sex procent, se diagram 10.

Diagram 10: Procentuell fördelning av deltagarna i kulturprogram efter huvudsaklig ämnesinriktning år 2007.



Studieförbunden arrangerar vissa kulturprogram i samverkan med kulturinstitutioner. I tabell 11 och 12 redovisas antalet arrangerade kulturprogram och deltagare i kulturprogram efter de kulturinstitutioner som deltagit som medarrangör. Av de 253 000 kulturprogrammen som anordnades 2007 var 13 000, eller 5 procent, samarrangerade tillsammans med någon kulturinstitution. Teatrar och bibliotek var de kulturinstitutioner som stod för flest medarrangemang. Antalet arrangemang som samarrangerats med museer har mer än halverats sedan 2006. Totalt sett hade endast drygt 60 000 kulturprogramverksamheter inte någon medarrangör alls och närmare 180 000 hade någon övrig typ av medarrangör.

Kulturprogrammen engagerar även medverkande, i vissa fall är dessa kulturarbetare. I tabell 11 och 12 redovisas även kulturprogrammen efter vilken typ av kulturarbetare som medverkat. I drygt 89 000, eller 35 procent, av kulturprogrammen medverkade någon

kulturarbetare. I de flesta av dessa arrangemang medverkade kulturarbetare från kategorin Musiker/sångare.

Sett till kombinationen medarrangerande kulturinstitution och medverkande kulturarbetare – se den gråa markeringen i tabell 11 och 12 på kommande sida – så var teatrarna i kombination med teaterscenkonstnärer de som i störst utsträckning samordnade sin verksamhet med studieförbunden. Denna kombination, som motsvarande drygt 1 600 arrangemang, var även den som engagerade flest deltagare.

Tabell 11: Antal arrangemang i kulturprogram efter medarrangör och medverkande år 2007.

Medverkande	Totalt	Medarrangör							Summa	Ingen medarrangör
		Kulturinstitutioner								
		Summa	Bibliotek	Museum	Teater	Musik	Dans	Övriga		
Totalt	252 656	13 237	1 749	1 114	2 100	650	471	7 153	179 103	60 316
<i>Summa kulturarbetare</i>	<i>89 625</i>	<i>10 011</i>	<i>903</i>	<i>738</i>	<i>1 960</i>	<i>529</i>	<i>209</i>	<i>5 672</i>	<i>62 031</i>	<i>17 583</i>
Författare	2 224	399	221	20	6	0	1	151	1 327	498
Bildkonstnärer/konsthantverkare	5 358	772	108	153	2	0	1	508	2 551	2 035
Scenkonstnärer - teater	7 074	2 030	131	11	1 637	5	3	243	4 018	1 026
Musiker/sångare	48 813	1 809	114	57	231	408	26	973	38 345	8 659
Scenkonstnärer - dans	1 822	303	3	9	10	4	171	106	1 073	446
Övriga kulturarbetare	24 334	4 698	326	488	74	112	7	3 691	14 717	4 919
<i>Summa övriga</i>	<i>141 559</i>	<i>3 048</i>	<i>785</i>	<i>363</i>	<i>125</i>	<i>116</i>	<i>242</i>	<i>1 417</i>	<i>113 237</i>	<i>25 274</i>
Ingen medverkande	21 472	178	61	13	15	5	20	64	3 835	17 459

25

Tabell 12: Antal deltagare i kulturprogram efter medarrangör och medverkande år 2007.

Medverkande	Totalt	Medarrangör							Summa	Ingen medarrangör
		Kulturinstitutioner								
		Summa	Bibliotek	Museum	Teater	Musik	Dans	Övriga		
Totalt	15 019 387	982 808	122 217	63 218	134 054	111 128	39 154	513 037	11 118 238	2 918 341
<i>Summa kulturarbetare</i>	<i>6 774 127</i>	<i>727 842</i>	<i>55 256</i>	<i>36 711</i>	<i>120 337</i>	<i>101 233</i>	<i>25 195</i>	<i>389 110</i>	<i>5 028 896</i>	<i>1 017 389</i>
Författare	121 576	22 488	13 122	1 147	375	0	60	7 784	76 444	22 644
Bildkonstnärer/konsthantverkare	502 916	88 223	11 933	4 657	46	0	30	71 557	283 811	130 882
Scenkonstnärer - teater	619 991	146 456	16 942	500	105 937	329	215	22 533	377 661	95 874
Musiker/sångare	3 978 686	237 663	4 664	6 697	8 316	88 038	2 944	127 004	3 245 465	495 558
Scenkonstnärer - dans	199 935	38 229	162	1 412	1 068	404	21 675	13 508	117 403	44 303
Övriga kulturarbetare	1 351 023	194 783	8 433	22 298	4 595	12 462	271	146 724	928 112	228 128
<i>Summa övriga</i>	<i>7 385 223</i>	<i>241 251</i>	<i>60 959</i>	<i>26 019</i>	<i>12 468</i>	<i>9 382</i>	<i>13 135</i>	<i>119 288</i>	<i>5 910 947</i>	<i>1 233 025</i>
Ingen medverkande	860 037	13 715	6 002	488	1 249	513	824	4 639	178 395	667 927

6.3 Annan folkbildningsverksamhet

Annan folkbildningsverksamhet genomförs i friare och mer flexibla former än studiecirkel. Sammankomsterna kan vara längre och genomföras tätare än vad som i regel är rimligt i cirkelarbete. Antalet sammankomster kan vara färre, deltagarna kan vara fler eller yngre. Tre deltagare, inklusive ledare, är minimum för annan folkbildningsverksamhet.

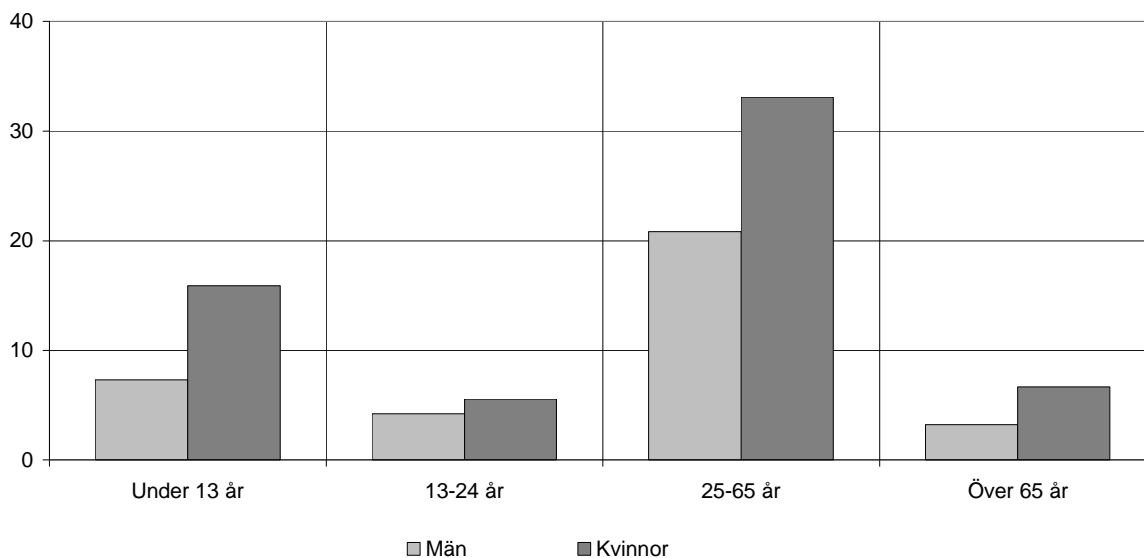
De 66 000 aktiviteter inom annan folkbildningsverksamhet som arrangerades under 2007 var en minskning med ca 20 000 sedan 2006. Den kraftiga nedgången förklaras till viss del av att SISU, vilka inte längre ingår i redovisningen, hade en stor del av sin verksamhet inom verksamhetsformen annan folkbildningsverksamhet. Annan folkbildningsverksamhet engagerade ca 790 000 deltagare, vilket motsvarar fyra procent av samtliga deltagare i förbundens verksamhet. Totalt träffades deltagarna 490 000 gånger och studerade 1,4 miljoner timmar.

Tabell 13: Annan folkbildningsverksamhet år 2007.

Antal				Per arrangemang			Per sammankomst
Arrangemang	Sammankomster	Studietimmar	Deltagare	Sammankomster	Studietimmar	Deltagare	Studietimmar
66 015	492 345	1 373 296	785 424	7,5	20,8	11,9	2,8

Ett genomsnittligt arrangemang inom annan folkbildningsverksamhet omfattade 11,9 deltagare, varav 7,5 kvinnor och 4,4 män. De träffades 7,5 gånger och studerade 2,8 timmar tillsammans, vilket gav en sammanlagd studietid på 20,8 timmar.

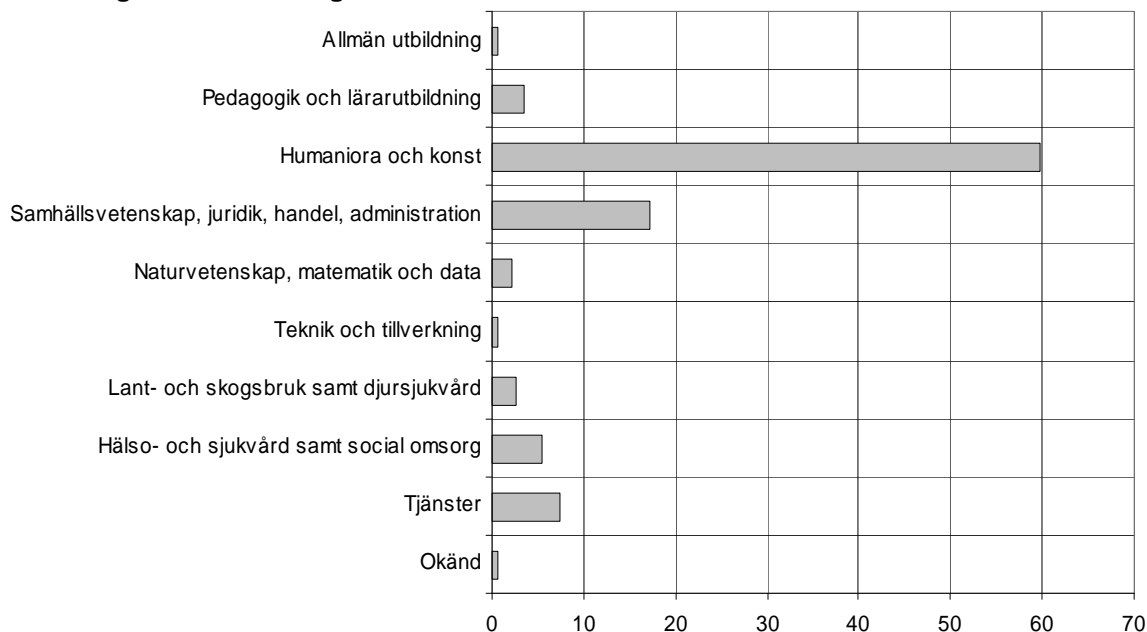
Diagram 11: Procentuell fördelning av deltagarna i annan folkbildningsverksamhet efter ålder och kön år 2007.



Deltagarna i annan folkbildningsverksamhet är relativt unga, 23 procent är under 13 år, och 10 procent är mellan 13 och 24 år, se diagram 11. Åldersgruppen över 65 år utgör en relativt liten andel, endast 10 procent. Bland deltagarna var 63 procent kvinnor.

Humaniora och konst var den ämnesinriktning som hade flest, 60 procent, deltagare följt av Samhällsvetenskap med 17 procent. Övriga ämnen hade således tillsammans endast 23 procent av deltagarna.

Diagram 12: Procentuell fördelning av deltagarna i annan folkbildningsverksamhet efter huvudsaklig ämnesinriktning år 2007.



6.4 Kulturinriktad verksamhet

Med utgångspunkt i ämnet som behandlas i studiecirkeln, kulturprogrammet eller folkbildningsverksamheten kan studieförbundens insatser klassificeras utifrån inriktningen mot kultur. De ämnen som klassificeras som kulturämnen redovisas i bilaga 5. I detta avsnitt presenteras studieförbundens verksamhet som kategoriseras som kulturämnen. Den kulturinriktade verksamheten ska inte sammanblandas med verksamhetsformen kulturprogram. Medan kulturinriktad verksamhet visar på den del av studieförbundens verksamhet som omfattar kulturellt inriktade aktiviteter så är kulturprogram ett samlingsnamn för verksamhet eller produktioner som framförs inför publik. Ett kulturprogram i sig behöver inte vara kulturinriktat.

Tabell 14: Antal aktiviteter och deltagare inom kulturinriktad verksamhet år 2007.

	Antal				Andel av samtliga aktiviteter och deltagare			
	Totalt	Studie- cirklar	Kultur- program	Annan folkbildnings- verksamhet	Totalt	Studie- cirklar	Kultur- program	Annan folkbildnings- verksamhet
Aktiviteter	376 263	169 339	171 723	35 201	62,5	59,8	68,0	53,3
Deltagare	13 351 930	1 149 582	11 779 473	422 875	74,9	56,9	78,4	53,8

Sammanlagt anordnade studieförbunden 376 000 aktiviteter som kan klassas som kulturinriktade. Dessa utgjorde 62 procent av studieförbundens totala antal aktiviteter under 2007, se tabell 14. Tre fjärdedelar, 75 procent, av samtliga deltagare, deltog i en kulturinriktad verksamhet. Antalet aktiviteter inom studiecirkel och kulturprogram var i stort sett lika många, 169 000 respektive 172 000, medan antalet aktiviteter inom annan folkbildningsverksamhet utgjorde en mindre del, motsvarande 35 000 aktiviteter.

Sex av tio studiecirkel och två av tre kulturprogram hade kulturinriktad verksamhet. Sex av tio deltagare i studiecirkel och tre av fyra deltagare i kulturprogrammen deltog i kulturinriktade aktiviteter. Drygt hälften av aktiviteterna och deltagarna inom annan folkbildningsverksamhet ägnade sig också åt kulturinriktade verksamheter, vilket är en ökning från föregående år. Ökningen kan till stor del förklaras av att SISU inte längre ingår i beräkningarna, de ägnade sig i mindre utsträckning åt kultureller verksamheter.

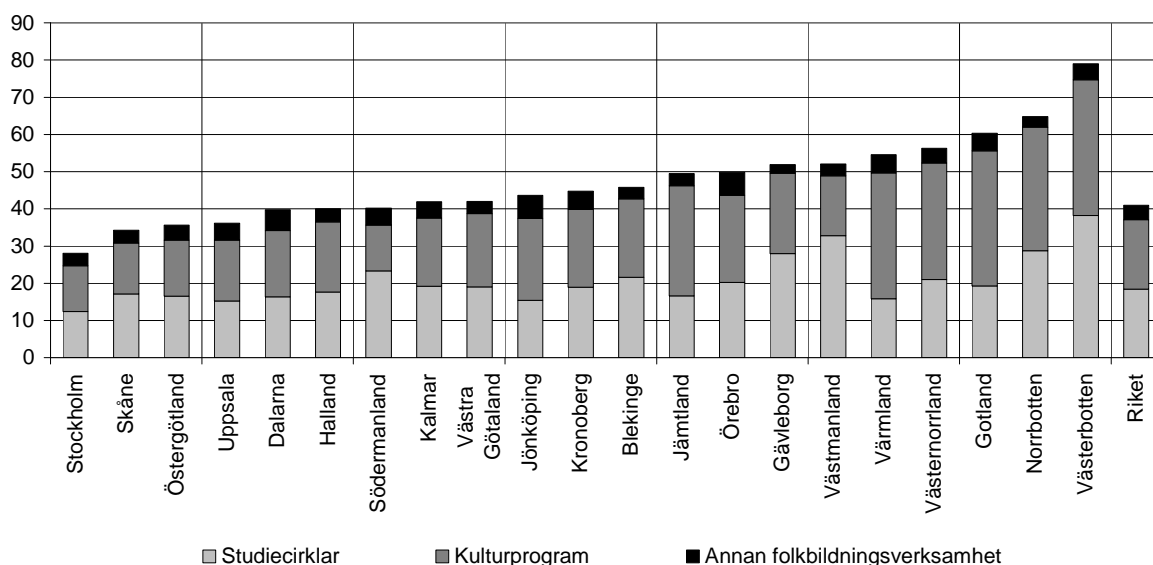
Mer än hälften av samtliga aktiviteter vid varje studieförbund var 2007 kulturinriktad verksamhet. Den kulturella anknytningen hos studieförbundens verksamhet varierar, se tabell 15. Bilda och Sfr hade lägst andel kulturinriktade aktiviteter, drygt hälften av deras aktiviteter var kulturinriktad verksamhet. Folkuniversitetet och Sensus var de som hade högst andel kulturinriktade verksamheter, 73 respektive 71 procent.

Tabell 15: Antal aktiviteter inom kulturinriktad verksamhet efter studieförbund och verksamhetsform år 2007.

	Antal aktiviteter				Andel av samtliga aktiviteter			
	Totalt	Studie- cirklar	Kultur- program	Annan folkbildnings- verksamhet	Totalt	Studie- cirklar	Kultur- program	Annan folkbildnings- verksamhet
Totalt	376 263	169 339	171 723	35 201	62,5	59,8	68,0	53,3
Studieförbund								
ABF	96 565	45 461	47 163	3 941	62,4	55,9	76,6	32,9
Bilda	24 621	7 362	13 626	3 633	54,3	68,0	48,1	58,7
Folkuniversitetet	31 233	10 342	17 826	3 065	72,9	58,3	89,8	58,6
Sfr	43 221	24 358	16 079	2 784	52,1	57,3	46,5	48,0
SV	63 185	32 976	25 265	4 944	64,2	58,0	76,3	59,0
NBV	31 433	14 062	10 704	6 667	61,3	57,8	71,4	55,8
Medborgarskolan	36 060	19 385	12 794	3 881	64,6	66,1	63,2	62,1
Sensus	49 945	15 393	28 266	6 286	70,7	75,3	70,7	61,4

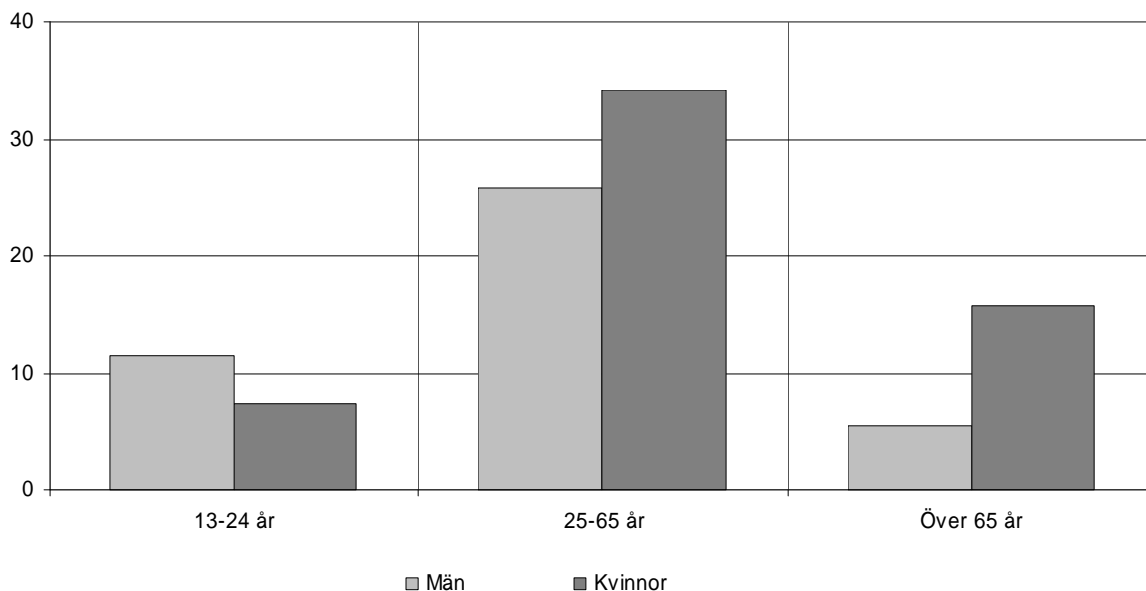
Studieförbundens kulturinriktade verksamhet varierar även regionalt. Detta kan till viss del förklaras med ett större kulturellt utbud i form av till exempel teatrar och museer i storstadsregionerna. Antalet aktiviteter per 1000 invånare var högst i glesbygdslänen där Västerbotten låg i topp med 79 anordnade aktiviteter per 1000 invånare under 2007. Detta kan jämföras med Stockholms län där antalet aktiviteter var 28 per 1000 invånare.

Diagram 13: Antal aktiviteter per 1000 invånare inom kulturinriktad verksamhet efter verksamhetsform och län år 2007.



Hur deltagarna fördelar sig efter ålder och kön inom den kulturinriktade verksamheten i studiecirkelarna framgår i diagram 14. I stora drag följer fördelningen av deltagare i kulturinriktade studiecirklar fördelningen för samtliga deltagare i studiecirklar, se diagram 5, och inga märkbara skillnader finns.

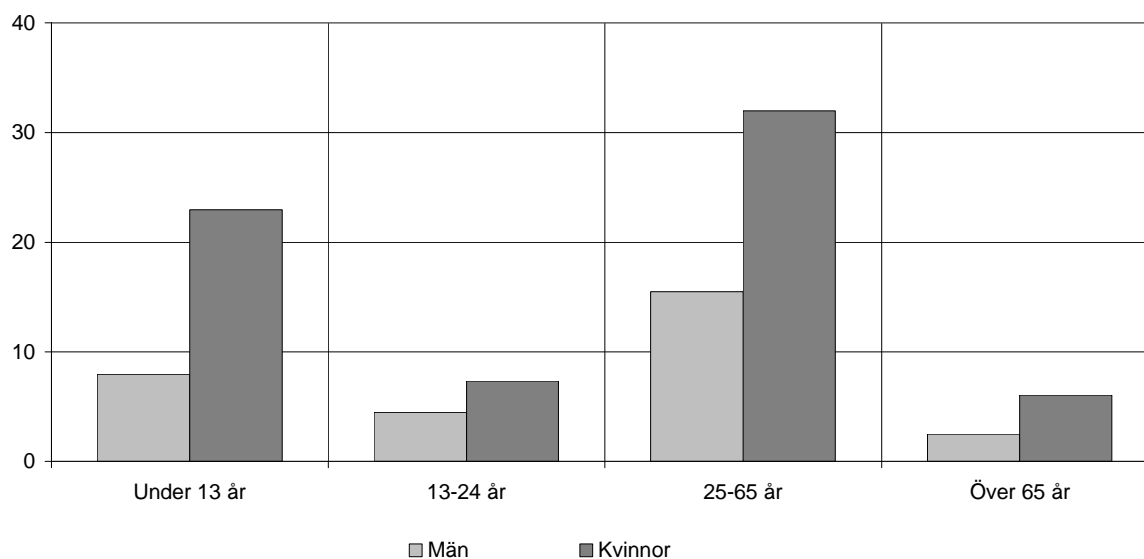
Diagram 14: Procentuell fördelning av antalet deltagare i studiecirklar efter kön och ålder inom kulturinriktad verksamhet år 2007.



För annan folkbildningsverksamhet är fördelningen något annorlunda, jämför diagram 11 och 15.

Den gruppverksamhet som klassas som kulturinriktad hade en högre andel flickor i åldern under 13 år än den totala verksamheten, 23 procent jämfört med 16 procent.

Diagram 15: Procentuell fördelning av deltagarna i annan folkbildningsverksamhet efter kön och ålder inom kulturinriktad verksamhet år 2007.



6.5 Verksamhet för barn och ungdomar

Av samtliga 2,8 miljoner deltagare i studiecirkel och annan folkbildningsverksamhet under 2007 var drygt 550 000, eller 20 procent, yngre än 25 år. År 2006 var andelen deltagare under 25 år 25 procent. Totalt sett i riket deltog 286 barn under 13 år och närmare 294 000 i åldern 13–24 år i studiecirkelverksamhet under 2007. Dessutom deltog drygt 182 000 barn under 13 år och närmare 77 000 ungdomar i åldern 13–24 år i annan folkbildningsverksamhet.

Den regionala fördelningen av antalet deltagare i studiecirkel för åldrarna 13–24 år per 1000 invånare 2007 visas i diagram 16. I genomsnitt deltog 205 ungdomar per 1000 i riket, vilket motsvarar att en person i åldersgruppen 13–24 år i genomsnitt deltog i 0,2 studiecirkel under 2007. Detta kan jämföras med 284 år 2006 och 281 år 2005. Till viss del kan minskningen från föregående år förklaras av att SISU inte längre ingår i redovisningen, då omkring hälften av deras verksamhet riktar sig till den aktuella åldersgruppen.

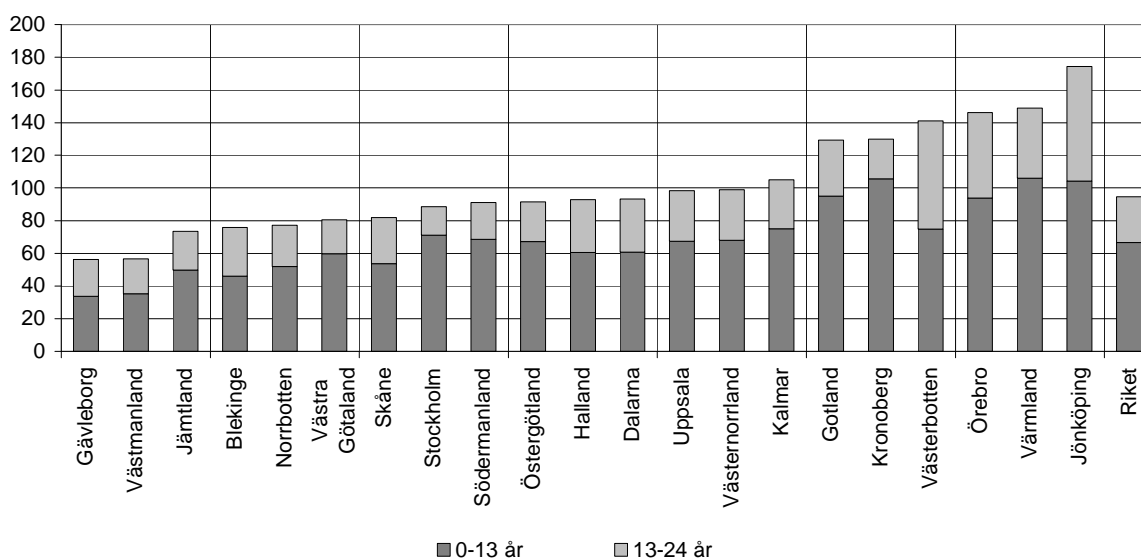
Diagram 16: Antal deltagare i studiecirkel per 1000 invånare i åldrarna 13-24 år efter län år 2007.



Liksom tidigare år var andelen ungdomar som deltog i studiecirkel 2007 högst i Västerbottens län. Där deltog 509 av 1000 ungdomar, det vill säga mer än hälften av länsinnevånarna i åldergruppen 13–24 år. Detta kan jämföras med Dalarna, där 146 av 1000 ungdomar deltog i studiecirkel. Totalt sett hade tio av de 21 länen ett lägre ungdomsdeltagande i studiecirkel än 200 per 1000 invånare i den aktuella åldersgruppen.

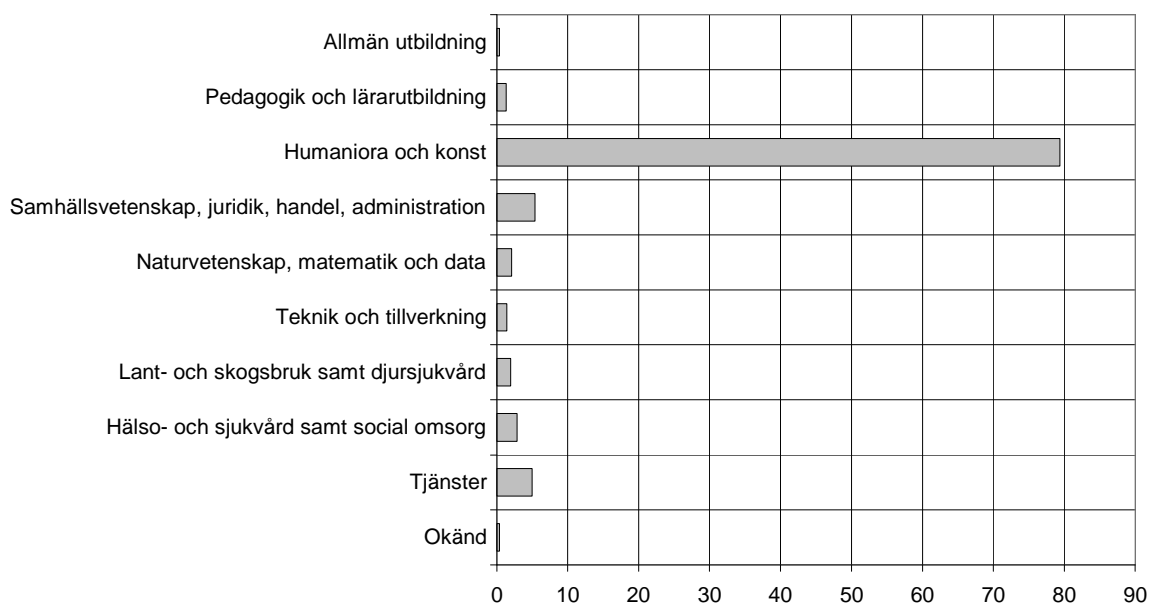
Ungdomarnas deltagande i annan folkbildningsverksamhet i de olika länen visar på en minskning 2007, men denna minskning kan till en del förklaras av att SISU inte längre ingår i redovisningen. Jönköping var 2007 det län som hade flest deltagare i annan folkbildningsverksamhet per 1000 invånare som var under 25 år.

Diagram 17: Antal deltagare i annan folkbildningsverksamhet per 1000 invånare i åldrarna upp till 24 år efter län



Det ämne som ungdomar i åldern 13–24 år främst valde att delta i var Humaniora och konst, se diagram 18. Åtta av tio ungdomar, 79 procent, deltog i de ämnena. Att Humaniora och konst utgjorde en så stor andel som ämnesområde beror på att många av de populäraste ämnena ingår i denna kategori. Av de 20 mest populära ämnena under 2007 – rangordnat efter antal deltagare – så återfanns 17 inom kategorin Humaniora och konst, se tabell 16.

Diagram 18: Procentuell fördelning av deltagarna i åldrarna 13–24 år i studiecirklar och annan folkbildningsverksamhet efter huvudsaklig ämnesinriktning år 2007.



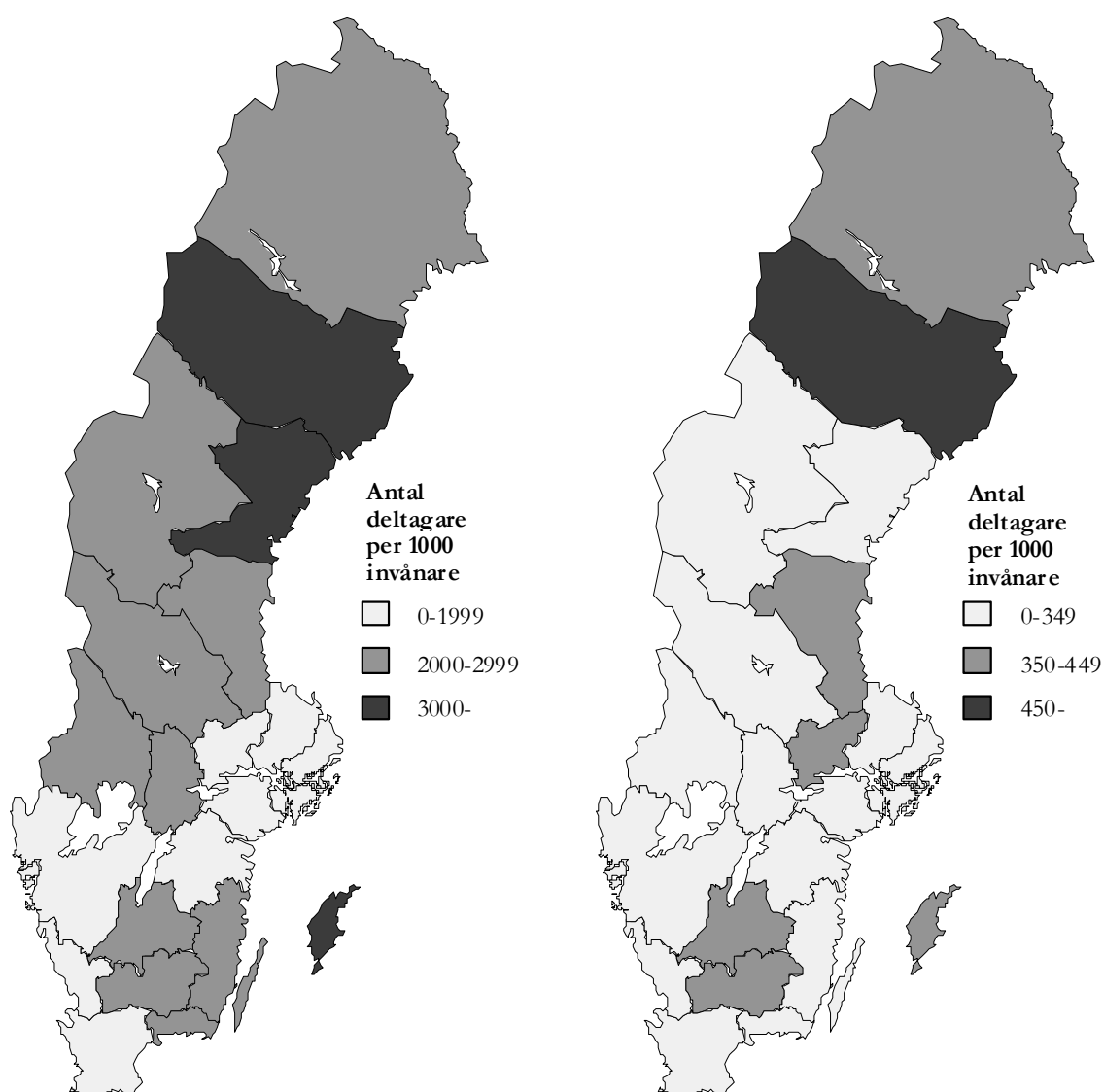
Det populäraste ämnet bland ungdomar i åldern 13–24 år var Improvisatorisk musik med närmare 74 000 deltagare eller 20 procent av samtliga deltagare i åldersgruppen. Därefter kommer ämnet Annan utbildning i religion med 8 procent av det totala antalet deltagare i åldersgruppen 13–24 år.

Tabell 16: Ämnen sorterade efter antal deltagare i studiecirkel och annan folkbildningsverksamhet, åldrarna 13–24 år, för år 2007.

	Antal deltagare	Procentuell andel av samtliga deltagare	Akkumulerad procent
Improvisatorisk musik (rock, jazz etc) (HK)	73 634	20,0	20,0
Annan utbildning i religion (HK)	30 562	8,3	28,3
Teater och dramatik (för scenframställning) (HK)	20 733	5,6	33,9
Modern konstdans (HK)	19 122	5,2	39,1
Sång och musik i grupp (HK)	16 339	4,4	43,6
Övriga danser (HK)	12 828	3,5	47,1
Folklig dans (HK)	12 642	3,4	50,5
Körsång (HK)	12 355	3,4	53,9
Livsåskådning, filosofi, logik och etik (HK)	12 036	3,3	57,1
Annan utbildning inom transporttjänster (Tj)	9 077	2,5	59,6
Musik (för scenframställning) (HK)	8 071	2,2	61,8
Instrumentalmusik - ensemble (HK)	8 011	2,2	64,0
Stränginstrument (enskilt instrument) (HK)	6 241	1,7	65,7
Modersmål andra än svenska (HK)	5 217	1,4	67,1
Husdjursskötsel (LSDj)	4 831	1,3	68,4
Annan utbildning i främmande språk (HK)	4 578	1,2	69,6
Balet, klassisk dans (HK)	4 376	1,2	70,8
Musikteori (HK)	4 316	1,2	72,0
Pedagogik o metodik (PL)	3 765	1,0	73,0
Övrig scenisk konst (HK)	3 759	1,0	74,0

Ett annat mått på den regionala verksamheten är antalet deltagare per 1000 invånare. Ett sådant mått redovisar befolkningens benägenhet att delta i studieförbundens verksamhet. På riksnivå deltog 1 941 personer per 1000 invånare i studieförbundens verksamhet. Detta betyder att genomsnittssvensken deltog nästan två gånger i studieförbundens verksamhet under 2007. Antalet deltagare är högst i kulturprogrammen. Av de 1,9 tillfällen genomsnittssvensken deltog så var 1,6 av dessa i kulturprogram. Övriga tillfällen var i studiecirklar och annan folkbildningsverksamhet.

Karta 2: Antal deltagare i studieförbundens verksamhet per 1000 invånare efter län år 2007. Alla verksamhetsformer (till vänster), studiecirklar och annan folkbildningsverksamhet (till höger).



Av karta 2 framgår att benägenheten att delta i studieförbundens aktiviteter var som lägst i storstadslänen under 2007. Högst deltagande hade Västerbotten med 3 738 deltagare per 1000

invånare tätt följt av Gotland med 3 238 samt Västernorrland med 3 050 deltagare. Lägst deltagande hade Stockholm med 1 256 deltagare. Detta betyder att Västerbottens invånare under 2006 deltog i genomsnitt 3,7 gånger i studieförbundens verksamhet medan Stockholms läns invånare endast deltog 1,3 gånger.

Riksgenomsnittet är, sett till enbart deltagande i studiecirkel och annan folkbildningsverksamhet, 338 deltagare per 1000 invånare. Återigen hade Västerbotten flest antal deltagare per 1000 invånare, 631 deltagare, medan Stockholms län hade minst antal deltagare, 227.

I karta 3 och karta 4 redovisas på samma sätt som i karta 2 deltagandet per 1000 invånare, men i stället indelat efter kommun. Även här framgår ett mönster att kommuner med fler invånare har ett relativt lägre deltagande i studieförbundens verksamhet.

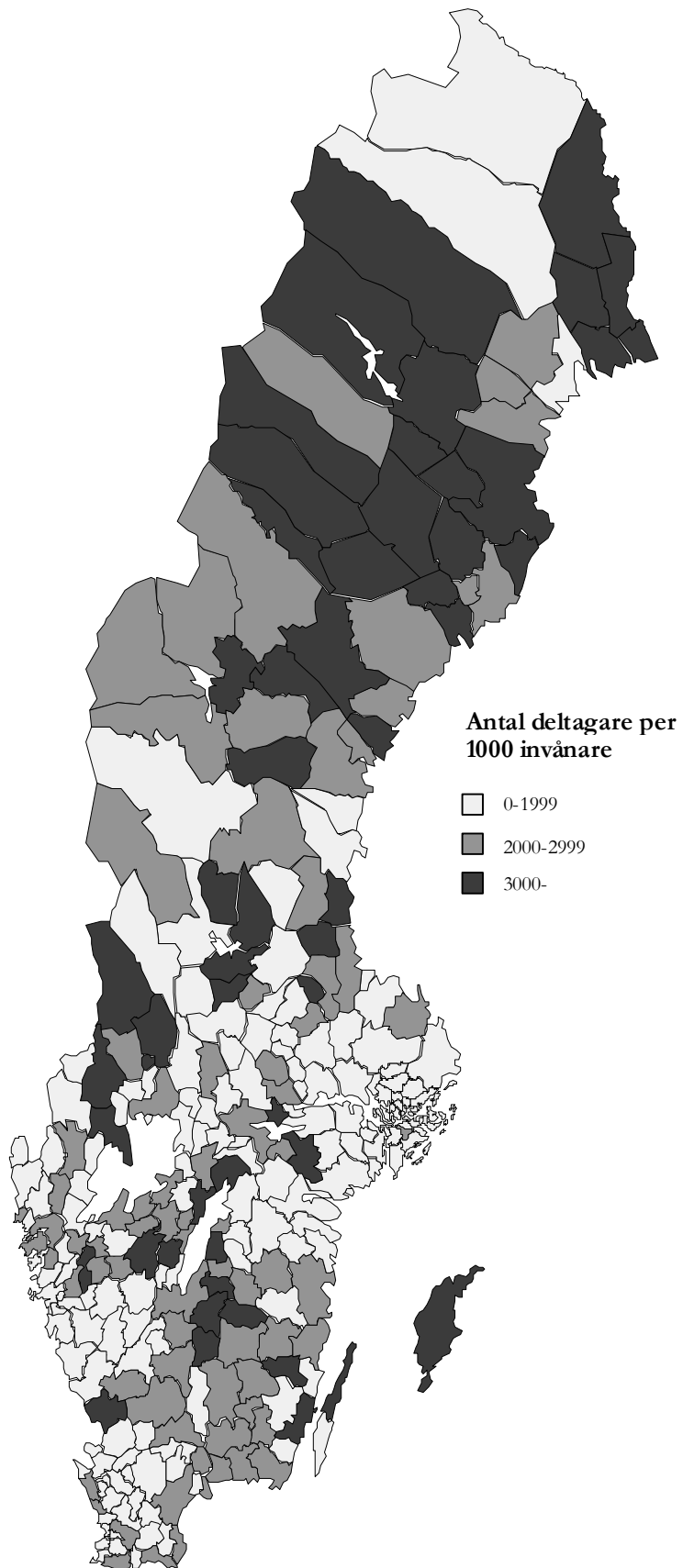
Sett till antalet deltagare per 1000 invånare i studiecirkel och annan folkbildningsverksamhet återfinns det högsta deltagandet i Norsjö, Åsele, Arvidsjaur, Storuman och Lycksele. Alla dessa har mer än 1000 deltagare i de två sorternas verksamhet per 1000 invånare.

Lägst deltagande i studiecirkelverksamheten och annan folkbildningsverksamhet hade befolkningen i Nykvarns kommun med 54 deltagare per 1000 invånare. Övriga kommuner som hade lägre deltagare än 100 per 1000 invånare inom studiecirkelverksamheten och annan folkbildningsverksamhet var Upplands-Bro, Salem, Knivsta, Värmdö, Nacka, Danderyd, Vaxholm, Norberg och Kävlinge.

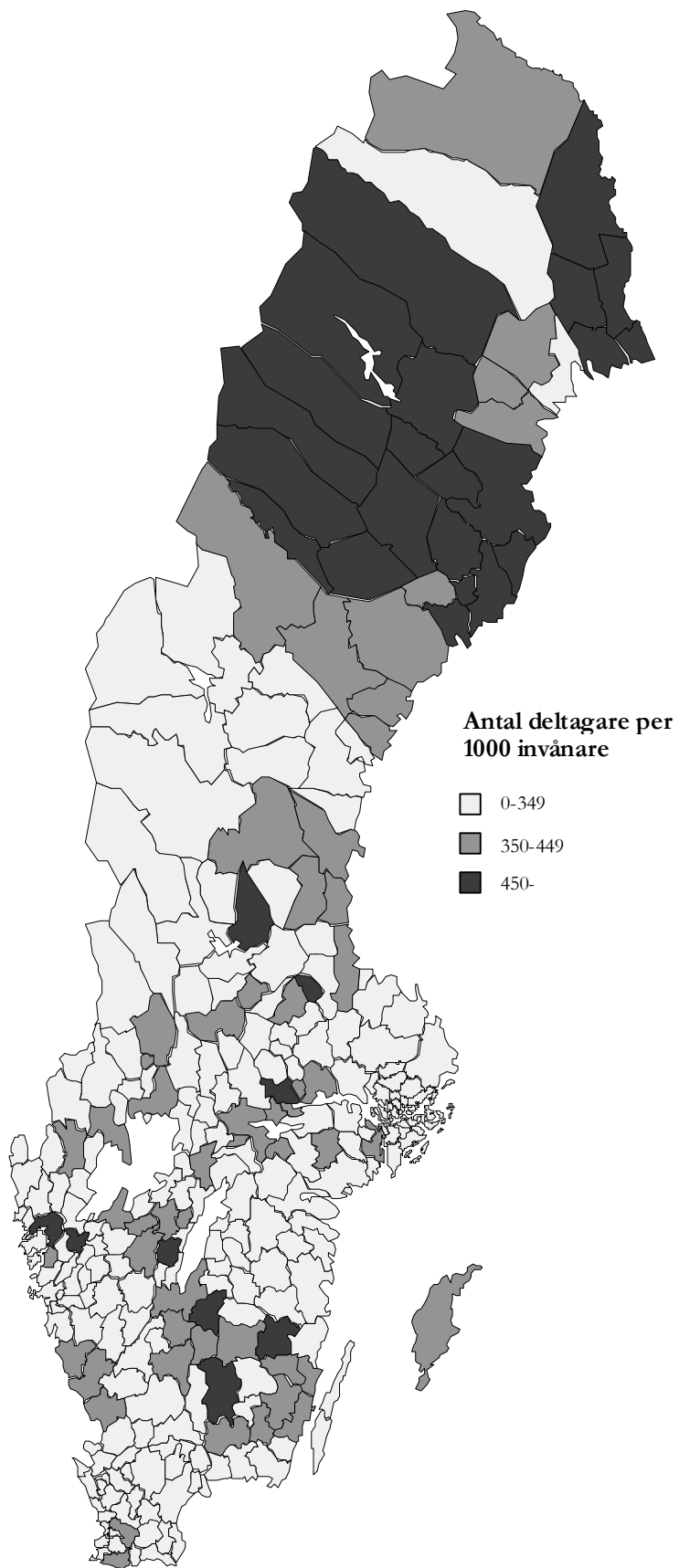
Kävlinge var den kommun som hade sammanlagt lägst deltagande, 204 per 1000 invånare, sett till alla studieförbundsaktiviteter; deltagande i kulturprogram, studiecirkel samt annan folkbildningsverksamhet. Totalt sett hade 46 av Sveriges 290 kommuner ett lägre deltagande än 1000 per 1000 invånare sett till all studieförbundsaktivitet inom kommunen.

Karta 3 och 4 på kommande sidor visar deltagandet per 1000 invånare i varje kommun. Karta 3 visar det totala deltagandet, inklusive kulturprogramverksamheterna, och karta 4 visar endast deltagande i studiecirkel och annan folkbildningsverksamhet.

Karta 3: Antal deltagare i studieförbundens verksamhet per 1000 invånare efter kommun.



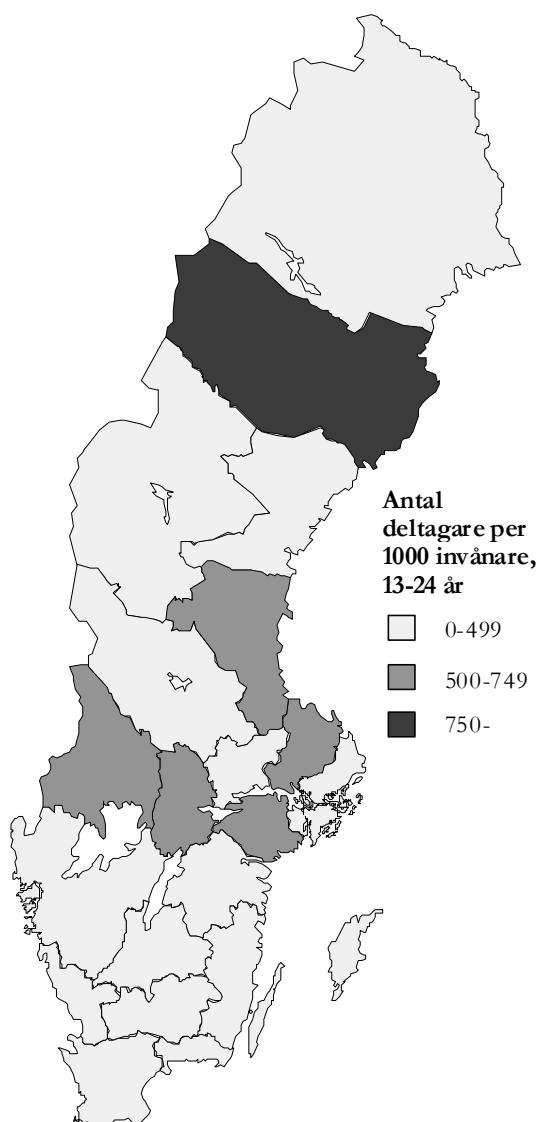
Karta 4: Antal deltagare i studiecirklar och annan folkbildningsverksamhet per 1000 invånare efter kommun.



Deltagandet bland barn och ungdomar, åldersgruppen 13–24 år, i studiecirklar och annan folkbildningsverksamhet redovisas i karta 5. Totalt sett hade 15 av 21 län mindre än 500 deltagare per 1000 invånare i åldersgruppen. Jämtland och Stockholm hade lägst deltagande per 1000 invånare i åldern 13–24 år, 217 respektive 261 deltagare.

De län som hade flest deltagare i ungdomsgruppen var, rangordnat per 1000 invånare i åldersgruppen 13–24 år; Västerbotten (1 359), Örebro (637), Värmland (589), Södermanland (566), Uppsala (537) samt Gävleborgs län (509 deltagare). Det är värt att notera att Västerbotten föregående år rapporterade 3 000 deltagare per 1000 ungdomar.

Karta 5: Antal deltagare, i åldrarna 13-24 år, i studiecirklar och annan folkbildningsverksamhet per 1000 invånare efter län.



I tabell 17 listas de tre populäraste ämnena inom studiecirklar – räknat som antal anordnade studiecirklar – efter län. På riksnivå var Improvisatorisk musik populärast, 14 procent av cirkarna var inom detta ämne. Näst populärast var Sång och musik i grupp, totalt 5 procent av alla studiecirklar. Dessa två ämnen dominerar inom samtliga län.

På tredje plats, totalt sett, kommer ämnet Husdjursskötsel, drygt tre procent av alla 179 olika ämnen handlade om detta. Ämnet Husdjursskötsel kom på andra och tredje plats i sju av de 21 länen.

**Tabell 17: De tre mest populära studiecirkelämnena efter antalet studiecirklar och län år 2007*
(procentuell andel av samtliga cirklar inom parentes).**

	Mest populära ämne	Näst mest populära ämne	Tredje mest populära ämne
Riket	Improvisatorisk musik (rock, jazz etc) (14,0%)	Sång och musik i grupp (5,4%)	Husdjursskötsel (3,2%)
Län			
Stockholm	Improvisatorisk musik (rock, jazz etc) (9,3%)	Teater och dramatik (för scenframställning) (4,5%)	Annan utbildning i religion (4,1%)
Uppsala	Improvisatorisk musik (rock, jazz etc) (16,7%)	Sång och musik i grupp (5,0%)	Folklig dans (3,8%)
Södermanland	Improvisatorisk musik (rock, jazz etc) (30,6%)	Husdjursskötsel (3,5%)	Teater och dramatik (för scenframställning) (3,1%)
Östergötland	Improvisatorisk musik (rock, jazz etc) (15,8%)	Sång och musik i grupp (4,6%)	Historia (3,5%)
Jönköping	Improvisatorisk musik (rock, jazz etc) (10,0%)	Sång och musik i grupp (5,6%)	Körsång (5,1%)
Kronoberg	Sång och musik i grupp (6,7%)	Annan utbildning i religion (6,5%)	Improvisatorisk musik (rock, jazz etc) (6,3%)
Kalmar	Improvisatorisk musik (rock, jazz etc) (9,8%)	Instrumentalmusik - ensemble (6,3%)	Sång och musik i grupp (5,1%)
Gotland	Sång och musik i grupp (9,0%)	Improvisatorisk musik (rock, jazz etc) (7,8%)	Körsång (6,0%)
Blekinge	Improvisatorisk musik (rock, jazz etc) (15,1%)	Sång och musik i grupp (6,5%)	Historia (5,5%)
Skåne	Improvisatorisk musik (rock, jazz etc) (14,9%)	Instrumentalmusik - ensemble (4,4%)	Husdjursskötsel (4,3%)
Halland	Improvisatorisk musik (rock, jazz etc) (20,2%)	Sång och musik i grupp (4,9%)	Husdjursskötsel (4,6%)
Västra Götaland	Improvisatorisk musik (rock, jazz etc) (17,2%)	Sång och musik i grupp (5,9%)	Husdjursskötsel (3,6%)
Värmland	Improvisatorisk musik (rock, jazz etc) (14,0%)	Husdjursskötsel (4,6%)	Friskvård (3,8%)
Örebro	Improvisatorisk musik (rock, jazz etc) (19,2%)	Sång och musik i grupp (4,1%)	Annan utbildning i religion (4,1%)
Västmanland	Improvisatorisk musik (rock, jazz etc) (24,9%)	Annan utbildning inom medieproduktion (5,7%)	Sång och musik i grupp (3,8%)
Dalarna	Improvisatorisk musik (rock, jazz etc) (12,7%)	Sång och musik i grupp (7,9%)	Friskvård (3,6%)
Gävleborg	Improvisatorisk musik (rock, jazz etc) (13,4%)	Sång och musik i grupp (13,3%)	Husdjursskötsel (4,0%)
Västernorrland	Improvisatorisk musik (rock, jazz etc) (10,9%)	Sång och musik i grupp (10,3%)	Körsång (4,5%)
Jämtland	Sång och musik i grupp (7,9%)	Husdjursskötsel (5,3%)	Improvisatorisk musik (rock, jazz etc) (5,1%)
Västerbotten	Improvisatorisk musik (rock, jazz etc) (8,8%)	Hälso- och sjukvård, allmän inriktning (4,5%)	Matlagning (3,8%)
Norrbottnen	Sång och musik i grupp (7,7%)	Friskvård (6,5%)	Improvisatorisk musik (rock, jazz etc) (6,0%)

* Se bilaga 6 på Kulturrådets hemsida för samma uppgifter på kommunnivå.

Bilaga 1: Tabeller efter län samt nyckeltal

Tabellförteckning	List of tables
Tabell 1:1. Antal studiecirklar, sammankomster, studietimmar och deltagare efter län	Table 1:1. Number of study circles, gatherings, study hours and participants by county
Tabell 1:2. Antal studiecirklar efter huvudsaklig ämnesinriktning och län	Table 1:2. Number of study circles by field of study and county
Tabell 1:3. Antal deltagare i studiecirklar efter huvudsaklig ämnesinriktning och län	Table 1:3. Number of participants in study circles by field of study and county
Tabell 1:4. Antal deltagare i studiecirklar efter ålder, kön och län	Table 1:4. Number of participants in study circles by age, sex and county
Tabell 1:5. Antal arrangemang, deltagare och medverkande i kulturprogram efter län	Table 1:5. Number of events and participants in cultural programmes by county
Tabell 1:6. Antal kulturprogram efter huvudsaklig ämnesinriktning och län	Table 1:6. Number of participants in cultural programmes by field of study and county
Tabell 1:7. Antal deltagare i kulturprogram efter huvudsaklig ämnesinriktning och län	Table 1:7. Number of participants in cultural programmes by field of study and county
Tabell 1:8. Antal arrangemang, sammankomster, deltagartimmar och deltagare inom annan folkbildningsverksamhet efter län	Table 1:8. Number of events, gatherings, study hours and participants in other popular adult education by county
Tabell 1:9. Antal arrangemang inom annan folkbildningsverksamhet efter huvudsaklig ämnesinriktning och län	Table 1:9. Number of events in other popular adult education by field of study and county
Tabell 1:10. Antal deltagare inom annan folkbildningsverksamhet efter huvudsaklig ämnesinriktning och län	Table 1:10. Number of participants in other popular adult education by field of study and county
Tabell 1:11. Antal deltagare i annan folkbildningsverksamhet efter ålder, kön och län	Table 1:11. Number of participants in other popular adult education by age, sex and county
Tabell 1:12. Nyckeltal för studiecirklar efter län	Table 1:12. Key figures for study circles by county
Tabell 1:13. Nyckeltal för kulturprogram efter län	Table 1:13. Key figures for culture programmes by county
Tabell 1:14. Nyckeltal för annan folkbildningsverksamhet efter län	Table 1:14. Key figures for other popular adult education by county

Kommentar

Observera att för vissa arrangemang sker redovisningen endast på länsnivå, eftersom bidragsgivningen skett på denna nivå i stället för kommunnivå. Effekten av detta är att summan av de redovisade resultaten på kommunnivå inte nödvändigtvis stämmer med det som anges på riks- och länsnivå. Notera även att i redovisningen av studiecirklar och annan folkbildningsverksamhet efter ålder så summerar inte åldersgrupperna till totalen, då det i vissa fall saknas uppgift om ålder på deltagarna. Värden där uppgift saknas redovisas med en punkt (.)

Svensk-engelsk ordlista / Swedish-English glossary

Svenska/Swedish	Engelska/English	Svenska/Swedish	Engelska/English
administration	administration	län	county
aktivitet	activity	lärarutbildning	teacher education
allmän utbildning	general education	matematik	mathematics
andel	fraction, share	målgrupp	target group
annan gruppverksamhet	other popular adult education	män	men
annan verksamhet	other events	naturvetenskap	natural sciences
antal	number	nyckeltal	key figures
arrangemang	event(s)	offentliga	public
data	computer science	okänd	unknown
deltagare	participant(s)	pedagogik	pedagogy
djursjukvård	animal care	procent	per cent
folkbildning	liberal adult education	samhällsvetenskap	social sciences
Folkbildningsrådet	Swedish National Council of Adult Education	sammankomst	gathering
föreläsningar	lectures	social omsorg	social care
handel	trade	språk	language(s)
humaniora	humanities	studieförbund	study association
hälso- och sjukvård	health care	studiecirkel	study circle
juridik	law	studietimmar	study hours (1 hour = 45 minutes)
karta	map	teknik	technology
kommun	municipality	tillverkning	industrial production
konst	art	tilläggsbidrag	supplementary grant
kostnad	costs/expenditure	tjänster	services
kvinnor	women	utställningar	exhibitions
kulturarrangemang	cultural events	verksamhet	activity
kulturprogram	cultural programme	ålder	age
kurser, konferenser	courses, conferences	åldersgrupp	age group
kön	sex	ämnesinriktning	field of study
lant- och skogsbruk	agriculture and forestry	övriga ämnen	other subjects

Tabell 1:1. Antal studiecirklar, sammankomster, studietimmar och deltagare efter län

	Antal				Andel deltagare efter kön (%)	
	Studie- cirklar	Samman- komster	Studie- timmar	Deltagare	Kvinnor	Män
Riket	283 315	3 098 595	9 926 549	2 021 407	58,5	41,5
Län						
Stockholm	42 947	532 149	1 709 209	314 252	59,7	40,3
Uppsala	7 996	90 028	294 393	56 419	57,8	42,2
Södermanland	9 043	100 370	333 097	59 418	54,1	45,9
Östergötland	10 408	125 605	392 306	72 642	58,7	41,3
Jönköping	8 964	103 201	307 654	71 793	59,9	40,1
Kronoberg	5 397	59 127	171 112	46 830	62,2	37,8
Kalmar	8 140	75 170	227 991	59 197	60,3	39,8
Gotland	1 804	18 849	58 846	14 697	63,4	36,6
Blekinge	5 437	50 701	157 097	38 508	59,3	40,7
Skåne	33 296	360 882	1 112 627	234 510	58,7	41,3
Halland	8 491	87 976	277 187	63 847	56,3	43,7
Västra Götaland	47 055	567 739	1 810 949	344 602	57,9	42,1
Värmland	7 356	69 304	217 930	55 678	64,3	35,7
Örebro	9 651	106 956	358 810	63 136	52,4	47,6
Västmanland	12 018	116 626	391 030	73 576	47,8	52,2
Dalarna	7 567	80 748	259 857	57 805	61,4	38,6
Gävleborg	12 867	138 938	475 699	86 287	56,1	43,9
Västernorrland	8 514	96 645	323 543	57 754	59,6	40,4
Jämtland	3 690	37 579	128 737	27 865	63,5	36,5
Västerbotten	19 825	163 545	550 866	129 860	58,3	41,7
Norrbottn	12 849	116 457	367 609	92 731	62,3	37,7

Tabell 1:2. Antal studiecirklar efter huvudsaklig ämnesinriktning och län

Antal studiecirklar											
	Totalt	Allmän utbildning	Pedagogik och lärarutbildning	Humaniora och konst	Samhällsvetenskap, juridik, handel, administration	Naturvetenskap, matematik och data	Teknik och tillverkning	Lant- och skogsbruk samt djursjukvård	Hälso- och sjukvård samt social omsorg	Tjänster	Okänd
Riket	283 315	1 273	2 014	194 806	24 628	12 207	4 123	12 780	11 501	19 156	827
Län											
Stockholm	42 947	117	449	31 267	3 929	2 128	357	787	1 791	2 065	57
Uppsala	7 996	37	63	5 735	642	376	96	338	280	427	2
Södermanland	9 043	25	30	6 643	866	318	105	397	139	516	4
Östergötland	10 408	34	56	7 720	887	368	57	390	267	608	21
Jönköping	8 964	49	31	5 874	875	287	130	445	543	685	45
Kronoberg	5 397	60	24	3 776	481	244	45	238	253	268	8
Kalmar	8 140	36	66	5 013	964	375	180	472	343	634	57
Gotland	1 804	20	7	1 245	152	112	27	109	27	101	4
Blekinge	5 437	34	19	3 626	338	374	76	266	269	412	23
Skåne	33 296	83	187	23 778	2 560	1 536	515	1 845	938	1 769	85
Halland	8 491	26	42	5 761	716	485	61	485	314	584	17
Västra Götaland	47 055	124	359	34 036	3 720	1 983	540	2 168	1 392	2 630	103
Värmland	7 356	32	17	4 758	625	245	118	469	370	708	14
Örebro	9 651	37	75	6 594	815	432	161	451	265	687	134
Västmanland	12 018	23	28	8 841	986	548	97	481	321	682	11
Dalarna	7 567	117	50	5 089	669	332	120	332	212	583	63
Gävleborg	12 867	98	91	8 306	1 136	424	431	743	743	858	37
Västernorrland	8 514	103	37	5 485	725	369	275	404	470	615	31
Jämtland	3 690	25	25	2 285	330	205	33	279	169	328	11
Västerbotten	19 825	68	230	11 267	2 177	704	452	963	1 563	2 352	49
Norrbottnen	12 849	125	128	7 707	1 035	362	247	718	832	1 644	51

Tabell 1:3. Antal deltagare i studiecirkel efter huvudsaklig ämnesinriktning och län

	Antal deltagare										
	Totalt	Allmän utbildning	Pedagogik och lärarutbildning	Humaniora och konst	Samhällsvetenskap, juridik, handel, administration	Naturvetenskap, matematik och data	Teknik och tillverkning	Lant- och skogsbruk samt djursjukvård	Hälsa- och sjukvård samt social omsorg	Tjänster	Okänd
Riket	2 021 407	8 989	14 744	1 345 050	184 033	87 066	24 867	104 429	91 797	154 254	6 178
Län											
Stockholm	314 252	963	2 948	227 256	28 582	14 733	2 505	7 081	13 143	16 648	393
Uppsala	56 419	304	529	39 258	4 761	2 520	490	2 640	2 290	3 615	12
Södermanland	59 418	217	222	39 995	7 063	2 382	692	3 308	1 149	4 341	49
Östergötland	72 642	257	395	51 678	6 715	2 932	418	3 269	2 018	4 795	165
Jönköping	71 793	403	248	46 318	7 129	2 175	914	4 044	4 554	5 680	328
Kronoberg	46 830	315	197	32 303	4 273	1 545	283	2 094	3 185	2 549	86
Kalmar	59 197	240	419	36 118	7 423	2 747	1 006	3 980	2 386	4 360	518
Gotland	14 697	152	55	10 022	1 256	783	208	958	231	985	47
Blekinge	38 508	200	124	25 531	2 447	2 442	491	2 017	2 104	2 993	159
Skåne	234 510	637	1 748	160 336	18 710	11 951	2 699	15 086	7 631	14 989	723
Halland	63 847	230	394	40 475	6 212	3 939	443	3 823	2 756	5 444	131
Västra Götaland	344 602	956	2 749	239 496	29 600	14 865	3 374	17 168	11 823	23 815	756
Värmland	55 678	195	128	34 188	4 976	1 769	795	4 203	3 189	6 154	81
Örebro	63 136	239	541	42 219	5 490	2 754	956	3 361	1 847	4 893	836
Västmanland	73 576	208	202	50 447	6 711	3 402	677	3 531	2 905	5 399	94
Dalarna	57 805	694	380	37 990	5 548	2 278	715	2 982	1 665	5 201	352
Gävleborg	86 287	655	767	51 984	8 565	2 915	2 336	5 412	6 117	7 254	282
Västernorrland	57 754	720	227	36 407	4 890	2 378	1 329	3 524	3 475	4 593	211
Jämtland	27 865	175	165	17 055	2 295	1 461	213	2 373	1 344	2 683	101
Västerbotten	129 860	430	1 508	72 303	14 025	4 614	2 814	6 782	11 288	15 729	367
Norrbottnen	92 731	799	798	53 671	7 362	2 481	1 509	6 793	6 697	12 134	487

Tabell 1:4. Antal deltagare i studiecirkel efter ålder, kön och län

	Samtliga					Män					Kvinnor				
	Totalt	Under 13 år	13-24 år	25-65 år	Över 65 år	Totalt	Under 13 år	13-24 år	25-65 år	Över 65 år	Totalt	Under 13 år	13-24 år	25-65 år	Över 65 år
Riket	2 021 407	286	293 705	1 285 484	441 706	839 853	132	174 362	539 148	126 100	1 181 554	154	119 343	746 336	315 606
Län															
Stockholm	314 252	106	45 197	218 802	50 137	126 505	63	24 262	89 406	12 774	187 747	43	20 935	129 396	37 363
Uppsala	56 419	.	8 364	36 951	11 104	23 782	.	4 880	15 694	3 208	32 637	.	3 484	21 257	7 896
Södermanland	59 418	.	8 826	36 724	13 868	27 302	.	6 161	17 127	4 014	32 116	.	2 665	19 597	9 854
Östergötland	72 642	2	11 853	40 124	20 647	30 012	2	7 255	17 055	5 690	42 630	0	4 598	23 069	14 957
Jönköping	71 793	.	12 275	42 396	17 113	28 769	.	6 033	17 352	5 381	43 024	.	6 242	25 044	11 732
Kronoberg	46 830	21	7 274	27 569	11 966	17 698	9	3 211	10 368	4 110	29 132	12	4 063	17 201	7 856
Kalmar	59 197	.	6 122	35 747	17 328	23 531	.	3 875	14 993	4 663	35 666	.	2 247	20 754	12 665
Gotland	14 697	.	1 587	10 489	2 621	5 385	.	696	3 988	701	9 312	.	891	6 501	1 920
Blekinge	38 508	.	5 632	19 807	13 069	15 691	.	3 445	8 467	3 779	22 817	.	2 187	11 340	9 290
Skåne	234 510	17	34 666	147 555	52 268	96 893	17	21 250	61 003	14 620	137 617	0	13 416	86 552	37 648
Halland	63 847	.	12 467	38 130	13 250	27 930	.	7 793	15 796	4 341	35 917	.	4 674	22 334	8 909
Västra Götaland	344 602	.	48 860	224 450	71 131	145 186	.	29 777	94 454	20 871	199 416	.	19 083	129 996	50 260
Värmland	55 678	60	6 933	31 808	16 877	19 901	16	4 212	11 405	4 268	35 777	44	2 721	20 403	12 609
Örebro	63 136	.	9 657	44 685	8 794	30 061	.	6 412	21 109	2 540	33 075	.	3 245	23 576	6 254
Västmanland	73 576	80	11 899	45 207	16 390	38 413	25	9 072	24 064	5 252	35 163	55	2 827	21 143	11 138
Dalarna	57 805	.	6 271	37 003	14 531	22 287	.	3 796	14 306	4 185	35 518	.	2 475	22 697	10 346
Gävleborg	86 287	.	11 152	57 235	17 900	37 847	.	6 840	25 597	5 410	48 440	.	4 312	31 638	12 490
Västernorrland	57 754	.	8 964	33 306	15 484	23 317	.	4 898	14 004	4 415	34 437	.	4 066	19 302	11 069
Jämtland	27 865	.	3 411	18 315	6 139	10 183	.	1 980	6 624	1 579	17 682	.	1 431	11 691	4 560
Västerbotten	129 860	.	22 702	81 713	25 432	54 175	.	12 906	33 642	7 621	75 685	.	9 796	48 071	17 811
Norrbottn	92 731	.	9 593	57 468	25 657	34 985	.	5 608	22 694	6 678	57 746	.	3 985	34 774	18 979

Tabell 1:5. Antal arrangemang, deltagare och medverkande i kulturprogram efter län

	Antal			Andel deltagare efter kön (%)	
	Arrangemang	Deltagare	Medverkande	Kvinnor	Män
Riket	252 656	15 019 387	1 088 901	54,6	45,4
Län					
Stockholm	36 350	2 005 152	157 529	52,7	47,3
Uppsala	9 200	455 524	36 810	55,9	44,1
Södermanland	4 894	351 325	30 498	51,6	48,4
Östergötland	9 709	657 000	47 708	58,6	41,4
Jönköping	11 006	783 655	65 052	55,6	44,4
Kronoberg	5 563	378 799	30 366	52,4	47,6
Kalmar	7 323	528 185	31 308	54,9	45,1
Gotland	3 383	164 604	13 855	56,0	44,0
Blekinge	4 289	303 426	21 115	55,8	44,2
Skåne	22 629	1 612 781	106 312	56,3	43,7
Halland	7 623	459 968	34 745	56,0	44,0
Västra Götaland	42 627	2 379 629	169 778	54,3	45,7
Värmland	12 862	647 724	41 566	55,3	44,7
Örebro	10 515	492 770	34 543	56,1	43,9
Västmanland	6 186	333 328	22 236	55,7	44,3
Dalarna	8 790	508 325	37 311	55,2	44,8
Gävleborg	8 928	585 920	49 991	52,4	47,6
Västernorrland	10 002	661 102	46 212	54,7	45,3
Jämtland	5 210	331 338	24 140	54,5	45,5
Västerbotten	14 706	800 396	47 373	49,6	50,4
Norrbotten	10 861	578 436	40 453	56,3	43,7

Tabell 1:6. Antal kulturprogram efter huvudsaklig ämnesinriktning och län

Antal kulturprogram											
	Totalt	Allmän utbildning	Pedagogik och lärarutbildning	Humaniora och konst	Samhällsvetenskap, juridik, handel, administration	Naturvetenskap, matematik och data	Teknik och tillverkning	Lant- och skogsbruk samt djursjukvård	Hälso- och sjukvård samt social omsorg	Tjänster	Okänd
Riket	252 656	1 353	3 152	185 905	23 421	9 541	790	7 351	10 902	9 225	1 016
Län											
Stockholm	36 350	91	1 618	26 754	3 085	599	96	743	1 452	1 665	247
Uppsala	9 200	15	89	5 676	1 066	1 257	25	510	290	263	9
Södermanland	4 894	23	8	3 399	635	156	19	200	297	153	4
Östergötland	9 709	84	44	7 118	803	231	13	124	1 040	209	43
Jönköping	11 006	13	60	8 725	999	228	21	110	348	371	131
Kronoberg	5 563	15	36	4 029	564	259	22	133	248	238	19
Kalmar	7 323	32	49	5 320	542	412	17	183	537	187	44
Gotland	3 383	3	74	2 342	493	154	14	81	113	107	2
Blekinge	4 289	24	32	3 450	393	51	8	10	162	128	31
Skåne	22 629	115	116	17 329	2 197	691	57	367	892	806	59
Halland	7 623	35	32	5 763	646	269	26	88	282	400	82
Västra Götaland	42 627	87	412	32 176	3 033	1 563	164	1 912	1 418	1 751	111
Värmland	12 862	177	37	9 868	1 475	315	21	183	408	349	29
Örebro	10 515	8	245	7 137	1 858	235	18	266	441	241	66
Västmanland	6 186	10	20	4 180	690	664	22	190	154	246	10
Dalarna	8 790	312	30	6 039	880	447	32	246	324	472	8
Gävleborg	8 928	39	94	6 507	994	346	15	256	291	382	4
Västernorrland	10 002	10	22	7 740	738	383	31	340	523	177	38
Jämtland	5 210	7	15	3 840	276	58	12	683	184	132	3
Västerbotten	14 706	191	84	9 934	1 205	1 115	74	515	955	606	27
Norrbottnen	10 861	62	35	8 579	849	108	83	211	543	342	49

Tabell 1:7. Antal deltagare i kulturprogram efter huvudsaklig ämnesinriktning och län

Antal deltagare											
	Totalt	Allmän utbildning	Pedagogik och lärarutbildning	Humaniora och konst	Samhällsvetenskap, juridik, handel, administration	Naturvetenskap, matematik och data	Teknik och tillverkning	Lant- och skogsbruk samt djursjukvård	Hälso- och sjukvård samt social omsorg	Tjänster	Okänd
Riket	15 019 387	29 823	87 749	12 472 135	967 822	265 000	59 290	291 707	443 127	355 149	47 585
Län											
Stockholm	2 005 152	1 751	37 046	1 651 139	159 919	12 501	2 808	36 447	46 772	49 123	7 646
Uppsala	455 524	586	2 120	354 405	48 055	23 301	527	9 449	9 793	7 055	233
Södermanland	351 325	1 044	260	273 037	31 950	9 476	6 559	6 272	9 234	13 302	191
Östergötland	657 000	1 524	1 399	573 495	31 546	5 898	327	4 366	21 539	14 542	2 364
Jönköping	783 655	460	1 758	675 259	54 415	7 704	1 170	7 027	14 163	15 004	6 695
Kronoberg	378 799	583	1 282	322 564	18 855	10 175	751	4 081	10 944	8 743	821
Kalmar	528 185	1 117	1 020	453 917	21 329	8 047	506	15 068	16 132	7 997	3 052
Gotland	164 604	43	2 152	121 483	15 400	3 057	2 569	10 190	7 017	2 639	54
Blekinge	303 426	455	443	273 531	12 717	2 519	469	471	7 429	4 362	1 030
Skåne	1 612 781	2 858	3 132	1 415 149	87 704	18 174	2 493	23 913	29 166	28 024	2 168
Halland	459 968	1 161	854	389 167	25 531	8 928	805	3 163	13 441	14 238	2 680
Västra Götaland	2 379 629	3 079	15 812	1 892 504	164 266	56 260	17 224	65 333	97 042	62 138	5 971
Värmland	647 724	2 423	605	538 390	53 830	5 493	1 495	9 603	21 286	13 694	905
Örebro	492 770	912	11 828	399 736	31 752	6 892	565	5 892	15 475	13 864	5 854
Västmanland	333 328	216	498	265 492	29 835	12 002	712	5 337	13 717	4 813	706
Dalarna	508 325	4 550	714	396 595	26 961	23 536	3 367	8 143	18 319	25 149	991
Gävleborg	585 920	729	3 052	481 822	36 979	19 372	745	11 482	11 153	19 535	1 051
Västernorrland	661 102	586	966	576 066	26 698	9 481	3 487	6 760	21 838	13 917	1 303
Jämtland	331 338	251	247	273 264	6 571	2 657	843	33 781	8 740	4 891	93
Västerbotten	800 396	4 586	1 830	651 077	52 145	17 123	6 671	14 536	30 636	20 001	1 791
Norrbottnen	578 436	909	731	494 043	31 364	2 404	5 197	10 393	19 291	12 118	1 986

Tabell 1:8. Antal arrangemang, sammankomster, deltagartimmar och deltagare inom annan folkbildningsverksamhet efter län

	Antal				Andel deltagare efter kön (%)	
	Arrangemang	Sammankomster	Studietimmar	Deltagare	Kvinnor	Män
Riket	66 015	492 345	1 373 296	785 424	62,7	37,3
Län						
Stockholm	11 323	89 073	249 860	128 314	64,4	35,6
Uppsala	2 209	18 265	43 577	27 532	68,6	31,4
Södermanland	1 883	15 252	54 378	19 166	66,9	33,1
Östergötland	2 783	26 236	62 474	36 255	68,4	31,6
Jönköping	3 697	23 744	64 641	45 958	63,0	37,0
Kronoberg	1 429	11 560	24 151	17 522	66,8	33,3
Kalmar	2 041	11 662	29 062	22 310	63,5	36,5
Gotland	475	3 288	9 490	5 647	63,2	36,8
Blekinge	957	5 103	13 410	10 798	58,7	41,3
Skåne	7 572	67 465	191 575	87 860	62,2	37,8
Halland	2 279	14 189	34 712	26 821	65,4	34,6
Västra Götaland	11 432	86 036	244 242	145 028	58,4	41,6
Värmland	2 798	18 650	51 568	31 984	58,9	41,1
Örebro	2 973	19 477	51 754	32 865	62,8	37,2
Västmanland	1 627	12 130	39 192	15 950	57,8	42,2
Dalarna	2 544	15 787	44 380	31 806	63,6	36,4
Gävleborg	1 409	11 707	38 239	16 708	60,2	39,8
Västernorrland	1 757	13 158	36 468	23 579	69,0	31,0
Jämtland	711	5 319	17 013	10 072	65,9	34,1
Västerbotten	2 660	15 917	48 096	32 708	60,2	39,8
Norrbotten	1 456	8 327	25 014	16 541	60,0	40,0

Tabell 1:9. Antal arrangemang inom annan folkbildningsverksamhet efter huvudsaklig ämnesinriktning och län

	Antal arrangemang										
	Totalt	Allmän utbildning	Pedagogik och lärarutbildning	Humaniora och konst	Samhällsvetenskap, juridik, handel, administration	Naturvetenskap, matematik och data	Teknik och tillverkning	Lant- och skogsbruk samt djursjukvård	Hälso- och sjukvård samt social omsorg	Tjänster	Okänd
Riket	66 015	514	2 161	40 449	8 982	1 889	690	2 252	3 442	5 224	412
Län											
Stockholm	11 323	38	580	7 955	918	233	88	315	359	799	38
Uppsala	2 209	40	31	1 564	203	86	1	98	49	130	7
Södermanland	1 883	64	62	1 267	144	42	3	20	45	229	7
Östergötland	2 783	17	95	1 894	354	132	6	30	130	122	3
Jönköping	3 697	9	68	2 187	537	73	126	78	349	245	25
Kronoberg	1 429	2	35	980	255	25	3	49	34	43	3
Kalmar	2 041	30	21	1 119	350	129	15	65	176	115	21
Gotland	475	10	7	308	61	5	.	14	29	41	.
Blekinge	957	7	20	517	162	61	39	25	70	51	5
Skåne	7 572	28	189	5 135	769	174	110	196	336	537	98
Halland	2 279	45	48	1 125	497	65	15	102	123	244	15
Västra Götaland	11 432	34	432	6 068	2 380	366	114	594	547	821	76
Värmland	2 798	3	52	1 652	409	86	38	69	216	266	7
Örebro	2 973	34	58	1 924	252	94	47	38	122	367	37
Västmanland	1 627	11	43	923	265	44	4	61	34	222	20
Dalarna	2 544	68	123	1 623	193	68	16	71	114	266	2
Gävleborg	1 409	42	41	786	242	31	7	37	118	96	9
Västernorrland	1 757	11	49	1 037	240	52	12	26	167	148	15
Jämtland	711	5	30	416	108	21	2	32	40	51	6
Västerbotten	2 660	8	138	1 240	426	62	24	268	204	279	11
Norrbottn	1 456	8	39	729	217	40	20	64	180	152	7

Tabell 1:10. Antal deltagare inom annan folkbildningsverksamhet efter huvudsaklig ämnesinriktning och län

	Antal deltagare										
	Totalt	Allmän utbildning	Pedagogik och lärarutbildning	Humaniora och konst	Samhällsvetenskap, juridik, handel, administration	Naturvetenskap, matematik och data	Teknik och tillverkning	Lant- och skogsbruk samt djursjukvård	Hälso- och sjukvård samt social omsorg	Tjänster	Okänd
Riket	785 424	5 451	27 954	468 854	135 177	16 398	4 616	19 920	43 303	57 843	5 908
Län											
Stockholm	128 314	505	6 089	86 796	13 667	2 265	727	3 086	4 692	9 409	1 078
Uppsala	27 532	499	361	20 584	2 825	567	5	779	442	1 386	84
Södermanland	19 166	397	782	12 435	2 107	461	19	185	488	2 160	132
Östergötland	36 255	247	1 424	24 198	5 014	1 363	54	303	1 890	1 727	35
Jönköping	45 958	187	964	27 299	9 432	651	548	710	2 880	3 044	243
Kronoberg	17 522	23	405	11 744	3 581	192	20	478	430	608	41
Kalmar	22 310	282	254	13 532	3 055	744	109	645	2 425	1 116	148
Gotland	5 647	78	93	3 789	721	62	.	160	273	471	.
Blekinge	10 798	153	350	4 992	2 489	442	240	329	1 015	673	115
Skåne	87 860	216	2 141	61 378	9 969	1 604	626	1 768	4 322	4 768	1 068
Halland	26 821	329	668	13 179	6 610	491	106	1 159	1 421	2 705	153
Västra Götaland	145 028	393	5 901	70 116	42 229	3 124	869	4 637	6 188	10 015	1 556
Värmland	31 984	15	602	18 564	4 879	824	238	606	3 068	3 124	64
Örebro	32 865	367	711	21 284	3 673	699	367	340	1 723	3 336	365
Västmanland	15 950	96	440	7 361	3 987	408	61	417	480	2 515	185
Dalarna	31 806	566	2 832	18 089	4 596	629	109	675	1 209	3 031	70
Gävleborg	16 708	436	469	10 035	2 887	220	46	306	1 296	901	112
Västernorrland	23 579	295	834	14 707	2 940	498	106	250	1 943	1 912	94
Jämtland	10 072	75	385	6 406	1 472	142	21	279	538	633	121
Västerbotten	32 708	96	1 670	15 082	5 642	538	209	2 246	4 336	2 724	165
Norrbottnen	16 541	196	579	7 284	3 402	474	136	562	2 244	1 585	79

Tabell 1:11. Antal deltagare i annan folkbildningsverksamhet efter ålder, kön och län

	Samtliga					Män					Kvinnor				
	Totalt	Under 13 år	13-24 år	25-65 år	Över 65 år	Totalt	Under 13 år	13-24 år	25-65 år	Över 65 år	Totalt	Under 13 år	13-24 år	25-65 år	Över 65 år
	Riket	785 424	182 305	76 846	423 429	77 741	293 098	57 479	33 209	163 580	25 444	492 326	124 826	43 637	259 849
Län															
Stockholm	128 314	41 862	10 276	64 188	9 755	45 690	14 788	3 655	23 985	2 488	82 624	27 074	6 621	40 203	7 267
Uppsala	27 532	6 937	3 176	12 060	4 124	8 647	1 563	727	4 244	1 426	18 885	5 374	2 449	7 816	2 698
Södermanland	19 166	5 346	1 757	9 716	2 239	6 346	1 405	718	3 523	668	12 820	3 941	1 039	6 193	1 571
Östergötland	36 255	8 617	3 120	18 849	4 566	11 467	2 393	1 071	6 357	1 254	24 788	6 224	2 049	12 492	3 312
Jönköping	45 958	10 802	7 289	24 319	3 468	16 995	2 733	3 414	9 662	1 150	28 963	8 069	3 875	14 657	2 318
Kronoberg	17 522	5 745	1 327	8 798	1 413	5 826	1 447	516	3 256	520	11 696	4 298	811	5 542	893
Kalmar	22 310	4 988	2 002	12 079	2 883	8 139	1 264	579	5 190	916	14 171	3 724	1 423	6 889	1 967
Gotland	5 647	1 566	568	2 960	333	2 078	465	219	1 153	153	3 569	1 101	349	1 807	180
Blekinge	10 798	1 975	1 269	5 662	1 699	4 455	648	932	2 075	715	6 343	1 327	337	3 587	984
Skåne	87 860	19 221	10 033	43 588	11 080	33 189	6 852	4 956	16 798	2 859	54 671	12 369	5 077	26 790	8 221
Halland	26 821	5 421	2 883	15 380	2 482	9 268	1 154	1 408	5 460	1 014	17 553	4 267	1 475	9 920	1 468
Västra Götaland	145 028	27 834	9 622	84 598	10 722	60 292	9 317	4 239	34 795	4 023	84 736	18 517	5 383	49 803	6 699
Värmland	31 984	8 240	3 341	17 422	2 526	13 133	2 629	1 612	7 836	885	18 851	5 611	1 729	9 586	1 641
Örebro	32 865	7 706	4 296	17 335	3 426	12 241	2 842	1 912	6 337	1 070	20 624	4 864	2 384	10 998	2 356
Västmanland	15 950	2 581	1 556	8 644	3 164	6 726	1 109	1 074	3 529	1 012	9 224	1 472	482	5 115	2 152
Dalarna	31 806	4 793	2 562	19 300	5 001	11 590	1 267	844	6 773	2 627	20 216	3 526	1 718	12 527	2 374
Gävleborg	16 708	2 617	1 761	10 911	1 353	6 657	895	854	4 506	340	10 051	1 722	907	6 405	1 013
Västernorrland	23 579	4 621	2 105	13 820	2 885	7 300	1 099	897	4 300	942	16 279	3 522	1 208	9 520	1 943
Jämtland	10 072	1 806	859	6 632	775	3 439	521	360	2 355	203	6 633	1 285	499	4 277	572
Västerbotten	32 708	5 917	5 245	19 160	1 856	13 004	1 529	2 278	8 396	520	19 704	4 388	2 967	10 764	1 336
Norrbottn	16 541	3 710	1 799	8 008	1 991	6 616	1 559	944	3 050	659	9 925	2 151	855	4 958	1 332

Tabell 1.12. Nyckeltal för studiecirkel efter län

	Antal per 1000 invånare	Antal per studiecirkel					Antal unika ämnen*	Andel deltagare av samtliga deltagare		Antal deltagare per 1000 invånare i åldersgruppen	
	Deltagare	Deltagare	Kvinnor	Män	Samman- komster	Studie- timmar		Under 13 år	13-24 år	Under 13 år	13-24 år
Riket	220	7	4	3	11	35	179	0,0	14,5	0,2	205
Län											
Stockholm	161	7	4	3	12	40	171	0,0	14,4	0,4	158
Uppsala	175	7	4	3	11	37	152	.	14,8	.	150
Södermanland	224	7	4	3	11	37	148	.	14,9	.	217
Östergötland	173	7	4	3	12	38	151	0,0	16,3	0,0	170
Jönköping	215	8	5	3	12	34	146	.	17,1	.	223
Kronoberg	259	9	5	3	11	32	147	0,0	15,5	0,8	248
Kalmar	253	7	4	3	9	28	148	.	10,3	.	166
Gotland	257	8	5	3	10	33	108	.	10,8	.	170
Blekinge	254	7	4	3	9	29	138	.	14,6	.	250
Skåne	196	7	4	3	11	33	167	0,0	14,8	0,1	186
Halland	219	8	4	3	10	33	145	.	19,5	.	271
Västra Götaland	223	7	4	3	12	38	172	.	14,2	.	199
Värmland	203	8	5	3	9	30	150	0,1	12,5	1,7	164
Örebro	229	7	3	3	11	37	150	.	15,3	.	221
Västmanland	295	6	3	3	10	33	146	0,1	16,2	2,3	305
Dalarna	210	8	5	3	11	34	150	.	10,8	.	146
Gävleborg	313	7	4	3	11	37	154	.	12,9	.	265
Västernorrland	237	7	4	3	11	38	155	.	15,5	.	251
Jämtland	220	8	5	3	10	35	139	.	12,2	.	173
Västerbotten	504	7	4	3	8	28	165	.	17,5	.	509
Norrbottn	370	7	4	3	9	29	155	.	10,3	.	247

* Det sammanlagda antalet unika studiecirkelsämnen under 2007 var 179.

Tabell 1.13. Nyckeltal för kulturprogram efter län

	Deltagare per	
	1000 invånare	Kultur- program
Riket	1 636	59
Län		
Stockholm	1 029	55
Uppsala	1 409	50
Södermanland	1 325	72
Östergötland	1 561	68
Jönköping	2 349	71
Kronoberg	2 095	68
Kalmar	2 259	72
Gotland	2 882	49
Blekinge	1 998	71
Skåne	1 345	71
Halland	1 579	60
Västra Götaland	1 538	56
Värmland	2 365	50
Örebro	1 785	47
Västmanland	1 338	54
Dalarna	1 844	58
Gävleborg	2 126	66
Västernorrland	2 716	66
Jämtland	2 610	64
Västerbotten	3 107	54
Norrbotten	2 308	53

Tabell 1.14. Nyckeltal för annan folkbildningsverksamhet efter län

	Antal per 1000 invånare	Antal per arrangemang					Antal unika ämnen*	Andel deltagare av samtliga deltagare		Andel deltagare per 1000 invånare i åldersgruppen	
	Deltagare	Deltagare	Kvinnor	Män	Samman- komster	Studie- timmar		Under 13 år	13-24 år	Under 13 år	13-24 år
Riket	86	12	7	4	7	21	174	24,0	10,1	140	54
Län											
Stockholm	66	11	7	4	8	22	154	33,2	8,2	138	36
Uppsala	85	12	9	4	8	20	104	26,4	12,1	148	57
Södermanland	72	10	7	3	8	29	102	28,1	9,2	144	43
Östergötland	86	13	9	4	9	22	112	24,5	8,9	148	45
Jönköping	138	12	8	5	6	17	123	23,5	15,9	222	132
Kronoberg	97	12	8	4	8	17	90	33,2	7,7	229	45
Kalmar	95	11	7	4	6	14	110	22,7	9,1	168	54
Gotland	99	12	8	4	7	20	51	28,9	10,5	220	61
Blekinge	71	11	7	5	5	14	91	18,6	12,0	97	56
Skåne	73	12	7	4	9	25	146	22,9	12,0	113	54
Halland	92	12	8	4	6	15	117	20,7	11,0	125	63
Västra Götaland	94	13	7	5	8	21	153	21,0	7,2	127	39
Värmland	117	11	7	5	7	18	124	26,1	10,6	233	79
Örebro	119	11	7	4	7	17	116	23,5	13,1	201	98
Västmanland	64	10	6	4	7	24	105	16,2	9,8	76	40
Dalarna	115	13	8	5	6	17	120	15,1	8,1	133	60
Gävleborg	61	12	7	5	8	27	99	15,7	10,6	74	42
Västernorrland	97	13	9	4	7	21	98	19,7	9,0	143	59
Jämtland	79	14	9	5	7	24	87	17,9	8,5	109	44
Västerbotten	127	12	7	5	6	18	129	18,4	16,3	172	117
Norrbottn	66	11	7	5	6	17	111	23,9	11,6	115	46

* Det sammanlagda antalet unika ämnen inom annan folkbildningsverksamhet under 2007 var 174.

Bilaga 2: Kvalitetsdeklaration

1. SAMMANFATTNING

Statens kulturråd är statistikansvarig myndighet för statistik om studieförbundens verksamhet i Sverige. Statisticon AB har på uppdrag av Statens kulturråd sammanställt statistik om studieförbundens verksamhet 2007.

2. STATISTIKENS INNEHÅLL

2.1 Statistiska målstorheter

Undersökningsenhet och population

Undersökningen omfattar de åtta studieförbund som under 2007 var berättigade till statsbidrag och är medlemmar i Folkbildningsförbundet. Dessa var Arbetarnas Bildningsförbund, Studieförbundet Bilda för kyrka och samhälle, Folkuniversitetet, Studieförbundet, Studieförbundet Vuxenskolan, Nykterhetsrörelsens Bildningsverksamhet, Studieförbundet Medborgarskolan och Sensus studieförbund. Tidigare år har även Svenska idrottsrörelsens studieförbund (SISU) varit bidragsberättigat. Förbunden lämnar uppgifter om verksamheten i landets kommuner i form av studiecirklar och kulturarrangemang.

Variabler

Statistiken omfattar 17 variabler som beskriver studieförbundens verksamhet i form av antal aktiviteter och antal deltagare efter kön och ålder. Statistiken beskriver bland annat verksamhetsform, målgrupper för tilläggsbidrag, arrangemang, sammankomster, deltagartimmar och olika ämnesområden.

Statistiska mått

I tabellerna redovisas i första hand totaluppgifter, genomsnitt och andelar. Utöver detta redovisas även ett antal nyckeltal.

Redovisningsgrupper

Statistiken redovisas på riksnivå, fördelat efter studieförbund, län samt kommun. På Kulturrådets webbplats, www.kulturradet.se, finns samtliga framtagna tabeller på kommunnivå.

2.2 Referenstider

Uppgifterna avser verksamhetsåret 2007.

2.3 Fullständighet

Alla delar av studieförbundens verksamhet omfattas inte av redovisningen, till exempel är inte kulturprogrammets deltagare fördelade efter ålder.

3. STATISTIKENS TILLFÖRLITLIGHET

3.1 Tillförlitlighet totalt

Statistiken baseras på en inrapportering av uppgifter från respektive studieförbund till det gemensamma STUV-systemet (Studieförbundens verksamhetsredovisning).

Undersökningsenheterna är de åtta studieförbunden som får statsbidrag.

Inrapporteringsgraden är hög, då studieförbundsverksamheten är kopplad till statsbidrag.

3.2 Osäkerhetskällor

Urval och skattningsförfarande

Undersökningen är en totalundersökning, varför det inte föreligger något urvalsfel.

Ramtäckning

Med osäkerhetskällan ramtäckning avses att den urvalsram som används antingen saknar studieförbund som ingår i populationen (så kallad undertäckning) eller innehåller förbund som inte ingår i målpopulationen (så kallad övertäckning).

I denna undersökning är undersökningsenheterna entydigt definierade, nämligen de studieförbund som är berättigade till statsbidrag. Inga oklarheter finns rörande vilka studieförbund som ingår i populationen. Varken över- eller undertäckning förekommer.

Datainsamling

Från och med 2004 sker inrapportering av studieförbundens verksamhet via en av Statistiska centralbyrån (SCB) utvecklad webbapplikation. Varje studieförbund har en rapporteringsansvarig som sammanställer förbundets lokalt inrapporterade data och sköter förbundets totala rapportering till Folkbildningsrådet.

Mätfel

Med mätfel avses fel som kan ha uppstått genom att frågor och svar missuppfattats av den svarande. Mätfelens omfattning är okänd.

Svarsbortfall

Objektsbortfallet, det vill säga att svar helt saknas från ett studieförbund, förekommer inte i undersökningen.

Bearbetning

Vissa bearbetningar av data har gjorts, det gäller främst rättning av felaktiga koder och värdemängder.

Modellantaganden

Inga modellantaganden förekommer i undersökningen.

3.3 Redovisning av osäkerhetsmått

Ingen redovisning av osäkerhetsmått görs i undersökningen.

4. STATISTIKENS AKTUALITET

4.1 Frekvens

Statistiken avseende studieförbundens verksamhet publiceras årligen.

4.2 Framställningstid

Uppgifterna för 2007 levererades till Statisticon AB den 27 februari 2008.

Framställningstiden för tabeller och diagram från att grundmaterialet var inrapporterat till avrapportering var knappt tre månader. Rapporten och beskrivningar av materialet har gjorts av Kulturrådet och rapporten publicerades i juni 2008. Den sammanlagda framställningstiden var 3 månader.

4.3 Punktlighet

Publiceringen följer publiceringsplanen som anger publicering i juni 2008.

5. JÄMFÖRBARHET OCH SAMANVÄNDBARHET

5.1 Jämförbarhet över tiden

Statistiken för studieförbunden är jämförbar från och med 1976 vad gäller antal cirklar, deltagare och studietimmar.

Till och med 2003 användes en studieförbundsspecifik ämnesgruppering i nio huvudämnesgrupper. Från och med 2004 används samma gruppering som i svensk utbildningsnomenklatur med tio huvudämnesgrupper. Grupperingen sker på första positionen i ämneskoden. Gruppering på andra positionen ger 26 grupper. Denna förändring gör att statistik efter huvudämnesgrupperingar inte är jämförbar med tidigare års statistik.

Från och med 2007 ingår inte längre SISU i redovisningen av studieförbunden, vilket medför att totaluppgifterna är lägre under 2007 jämfört med tidigare år.

5.2 Jämförbarhet mellan grupper

Tabellerna bygger endast på de data som samlats in i undersökningen och på folkmängdsuppgifter. Inga andra källor eller mätningar för den presenterade statistiken har använts. I detta avseende är statistiken enhetlig.

5.3 Samanvändbarhet med annan statistik

Statistik om studieförbundens verksamhet produceras även av Folkbildningsrådet. Statistiken baseras på samma datakälla, STUV-registret. Folkbildningsrådet redovisar delar av datamaterialet på sin webbplats. Redovisningen där skiljer sig i två avseenden från denna rapport. För det första är den datamängd som redovisas i denna rapport inhämtad vid ett senare tillfälle och innehåller uppgifter som studieförbunden inrapporterat efter att Folkbildningsrådet publicerat sina uppgifter. För det andra redovisar Folkbildningsrådet endast folkbildningsarrangemang. I Kulturrådets redovisning inkluderas samtliga arrangemang, även de som är kategoriserade som uppdragsverksamhet finansierad via

kunskapslyftet, landstingsfinansierad utbildningsverksamhet, uppdragsverksamhet utöver kunskapslyftet och annan verksamhet. Dessa kategorier är inte obligatoriska att redovisa för studieförbunden.

6. TILLGÄNGLIGHET OCH FÖRSTÅELIGHET

6.1 Spridningsformer

Resultaten från undersökningen finns publicerade i rapporten ”Studieförbunden 2007” i Kulturrådets rapportserie ”Kulturen i siffror”. Rapporten finns tillgänglig både i tryckt form och på Kulturrådets webbplats www.kulturradet.se.

6.2 Presentation

Publikationen innehåller en textdel där resultaten från undersökningen samt den historiska utvecklingen beskrivs. I en tabellbilaga redovisas resultaten på riks- och länsnivå. Tabellerna innehåller dels en redovisning av i första hand totalberäkningar och andelar samt ett antal nyckeltal. På Kulturrådets webbplats finns även tabeller på kommunnivå.

6.3 Dokumentation

Publikationen innehåller en beskrivning av undersökningens genomförande.

6.4 Tillgång till primärmaterial

Tillgång till primärmaterial kan erhållas efter prövning från Kulturrådet.

6.5 Upplysningstjänster

Upplysningar om statistiken kan erhållas av Siv Junback på Kulturrådet, tfn 08 – 519 264 00 eller e-post: fornamn.efternamn@kulturradet.se

7. ÖVRIGT

På Statisticon AB har David Sundén varit ansvarig för statistikproduktionen. Kerstin Dahne har ansvarat för bearbetning och tabulering av data. Åsa Greijer har skrivit kvalitetsdeklarationen.

Bilaga 3: Om Studieförbunden

1. Folkbildningsrådet

Folkbildningsrådet bildades 1991 och är en ideell förening med tre medlemmar: Folkbildningsförbundet, Sveriges Kommuner och Landsting och Rörelsefolkhögskolornas intresseorganisation (RIO). Folkbildningsrådet fördelar statsbidrag till studieförbund och folkhögskolor, lämnar budgetunderlag och årsredovisningar till regeringen samt följer upp och utvärderar folkbildningsverksamheten. Folkbildningsrådet har också uppgifter för medlemmarnas räkning, bland annat folkbildningspolitisk bevakning och administration av Folkbildningsnätet.

2. Studieförbunden

Det fanns 2007 åtta studieförbund som fick del av det statliga folkbildningsanslaget. Varje studieförbund har sin mer eller mindre starka profilering beroende på de folkrörelser och andra organisationer som är medlemmar i respektive förbund.

3. Studieförbundens verksamhetsformer

3.1 Studiecirklar

Studiecirkeln är den vanligaste verksamhetsformen. Studiecirklar bedrivs i många olika ämnen, utifrån deltagarnas önskemål. En studiecirkel består av minst tre och högst tolv personer som under minst tre sammankomster och minst nio studietimmar gemensamt söker kunskap. Deltagarna i en studiecirkel måste vara minst 13 år gamla. Cirkelledaren, som kan vara en av cirkeldeltagarna, ska vara godkänd av studieförbundets lokala enhet.

3.2 Kulturprogram

Kulturprogram av olika slag är den andra stora verksamheten för studieförbunden. Kulturprogram är en verksamhet eller produktion som framförs eller redovisas inför publik och har en sådan utformning i tid och rum att närvaro, delaktighet, upplevelse och eftertanke skapas. Föreläsningar är den populäraste formen av kulturprogram.

3.3 Annan folkbildningsverksamhet

Annan folkbildningsverksamhet betecknar sådan verksamhet som är mer flexibel och har en friare verksamhetsform än studiecirklar, som bland annat används för att utveckla ny verksamhet, nå nya målgrupper eller låta deltagare prova på en verksamhet. Sammankomsterna kan vara längre och genomföras tätare än vad som är vanligt i en studiecirkel. Antalet sammankomster kan vara färre än i en studiecirkel, deltagarna kan vara fler än tolv personer och deltagarna kan vara yngre än 13 år.

4. Studieförbund med statsbidrag

4.1 ABF – Arbetarnas bildningsförbund

Arbetarnas Bildningsförbund bildades 1912 och är Sveriges största och äldsta studieförbund. ABF ägs av 57 olika medlemsorganisationer. Bland dessa märks Landsorganisationen (LO), Konsumentkooperationen och Socialdemokraterna. Invandrarföreningar och så gott som hela den svenska handikapprörelsen finns också med bland medlemmarna. Uppgiften, att i studiecirkeln form verka för alla människors rätt till kultur och kunskap, oavsett vem man är,

eller var man befinner sig i livet, är ständigt ny. Det talade ordet är här lika viktigt som att kunna uttrycka sig genom sång, musik, drama, lyrik, skönlitteratur eller bildkonst.

4.2 Bilda – Studieförbundet Bilda för kyrka och samhälle

Studieförbundet Bilda för kyrka och samhälle bildades 1947 och hette fram till april 2003 Frikyrkliga studieförbundet. Studieförbundet Bilda har 43 medlemsorganisationer som är kristna samfund och dess ungdoms- och närstående organisationer, ortodoxa och österländska kyrkor samt ekumeniska organisationer. Profilmråden är kultur- och livsåskådningsfrågor samt ungdomsmusik.

4.3 FU – Folkuniversitetet

Folkuniversitetet tillkom 1942 på initiativ av forskare, lärare och studenter vid universiteten. Studieförbundet är bildat av kursverksamheterna vid universiteten i Stockholm, Uppsala, Göteborg, Lund och Umeå. Universitetsanknytningen gör att Folkuniversitetet har en uttalat internationell inriktning. Folkuniversitetet är fristående från politiska, religiösa och fackliga intressen.

4.4 NBV – Nykterhetsrörelsens Bildningsverksamhet

Nykterhetsrörelsens Bildningsverksamhet bildades 1971 genom sammanslagning av tre studieförbund inom nykterhetsrörelsen och är partipolitiskt obundet och religiöst neutralt. NBV är det gemensamma studieförbundet för 17 organisationer som arbetar med nykterhets-, drog- och livsfrågor samt miljö- och hälsofrågor.

4.5 Sensus – Sensus Studieförbund

Sensus Studieförbund, före detta Sveriges Kyrkliga studieförbund och KFUM/KFUK:s studieförbund. Den 1 oktober 2004 gick TBV (Tjänstemännens Bildningsverksamhet) samman med Sensus. Sensus har fler än 30 medlemsorganisationer. Verksamheten är inriktad på livsfrågor, etik, humanitära frågor och musik. Här finns samarbete med och mellan såväl kristna som muslimska organisationer (bland annat det muslimska studieförbundet Ibn Rushd) som humanitära och fackliga organisationer, men också en av landets största musikverksamheter. Profilen innefattar även religionsdialog, mångfaldsfrågor och frivilligarbete.

4.6 Sfr – Studieförbundet

Studieförbundet bildades 1959 och är politiskt och religiöst obundet. Studieförbundet dominerande ämnesområden är natur, djur, miljö och kultur. Studieförbundet har 18 medlemsorganisationer, bland annat Friluftsförbundet, Svenska Turistföreningen och MoKS (Musik- och kulturföreningarnas samarbetsorganisation). Studieförbundet har också ett nära samarbete med bland annat Rädda Barnen, Föreningen Attention och SVEROCK (Sveriges rollspels- och konfliktspelesförbund).

4.7 Mbsk – Studieförbundet Medborgarskolan

Studieförbundet Medborgarskolan bildades 1940. Medborgarskolan är ett studieförbund med humanistisk värdegrund. Medlemmar är organisationer inom Moderata Samlingspartiet och vissa andra organisationer som Aktiv ungdom och Förbundet Aktiva Seniorer.

4.8 SV – Studieförbundet Vuxenskolan

Studieförbundet Vuxenskolan bildades 1967 genom sammanslagning av Svenska Landsbygdens studieförbund och Liberala Studieförbundet. SV:s grundorganisationer är Centerpartiet och Folkpartiet liberalerna samt Lantbrukarnas Riksförbund. Vuxenskolan arbetar främst inom ämnesområdena kultur, folkhälsa, miljö och social ekonomi. Vuxenskolan bedriver också en omfattande internationell verksamhet. Ett 40-tal riksorganisationer har ett etablerat samarbete med SV.

Bilaga 4: Antal studiecirklar efter ämne

Tabell 4.1. Antal studiecirklar efter ämne*

	Antal cirklar	Procentuell andel av samtliga cirklar	Akkumulerad procent
Improvisatorisk musik (rock, jazz etc) (HK)	39 669	14,0	14,0
Sång och musik i grupp (HK)	15 175	5,4	19,4
Husdjursskötsel (LSDj)	9 025	3,2	22,5
Körsång (HK)	7 920	2,8	25,3
Historia (HK)	7 346	2,6	27,9
Teater och dramatik (för scenframställning) (HK)	7 297	2,6	30,5
Annan utbildning i religion (HK)	7 069	2,5	33,0
Folklig dans (HK)	6 683	2,4	35,4
Friskvård (Tj)	6 269	2,2	37,6
Matlagning (Tj)	6 254	2,2	39,8
Måleri (HK)	6 095	2,2	41,9
Övrig textilslöjd (HK)	6 095	2,2	44,1
Övrigt konsthantverk (HK)	6 007	2,1	46,2
Vävning (HK)	5 808	2,1	48,3
Instrumentalmusik - ensemble (HK)	5 541	2,0	50,2
Datoranvändning (NMD)	4 991	1,8	52,0
Hälsa- och sjukvård, allmän inriktning (HSS)	4 866	1,7	53,7
Engelska (HK)	4 680	1,7	55,3
Skönlitteratur och svenska (HK)	4 585	1,6	57,0
Samhälls- och beteendevetenskap, allmän inriktning (SJHA)	4 530	1,6	58,6
Livsåskådning, filosofi, logik och etik (HK)	4 066	1,4	60,0
Musik (för scenframställning) (HK)	3 893	1,4	61,4
Geografi (Kultur- och samhällsgeografi) (SJHA)	3 500	1,2	62,6
Data, allmän inriktning (NMD)	3 434	1,2	63,8
Träslöjd (HK)	3 400	1,2	65,0
Svenska som främmande språk (HK)	3 047	1,1	66,1
Musikteori (HK)	2 833	1,0	67,1
Annan utbildning i främmande språk (HK)	2 758	1,0	68,1
Föreningskunskap (SJHA)	2 577	0,9	69,0
Stränginstrument (enskilt instrument) (HK)	2 378	0,8	69,8
Klädsömnad - klädvård (HK)	2 296	0,8	70,6
Annan utbildning inom medieproduktion (HK)	2 242	0,8	71,4
Modern konstdans (HK)	2 196	0,8	72,2
Keramik (HK)	2 175	0,8	73,0
Övriga danser (HK)	2 169	0,8	73,7
Film och fototeknik (HK)	2 129	0,8	74,5
Spanska (HK)	2 101	0,7	75,2
Konstsömnad (HK)	2 096	0,7	76,0
Svenska (HK)	2 032	0,7	76,7
Litteraturhistoria och litteraturvetenskap (HK)	1 712	0,6	77,3
Socialt arbete och omsorg, övrig eller ospecificerad inriktning (HSS)	1 536	0,5	77,8
Modersmål andra än svenska (HK)	1 507	0,5	78,4
Jakt, viltvård (LSDj)	1 451	0,5	78,9
Italienska (HK)	1 416	0,5	79,4
Annan utbildning inom terapi, rehabilitering och kostbehandling (HSS)	1 397	0,5	79,9
Dator teknik (TT)	1 391	0,5	80,3
Metallslöjd (HK)	1 379	0,5	80,8
Film-, radio- och TV-produktion (HK)	1 360	0,5	81,3
Biografi, släktforskning (SJHA)	1 358	0,5	81,8
Trädgård (LSDj)	1 352	0,5	82,3

Tabell 4.1. Antal studiecirklar efter ämne*

forts

	Antal cirklar	Procentuell andel av samtliga cirklar	Ackumulerad procent
Utbildning för sjöfart (Tj)	1 305	0,5	82,7
Övriga enskilda instrument (HK)	1 300	0,5	83,2
Annan utbildning inom transporttjänster (Tj)	1 285	0,5	83,6
Fackliga frågor (SJHA)	1 280	0,5	84,1
Annan bred utbildning i teknik (TT)	1 230	0,4	84,5
Musik-, dans-, film- och teatervetenskap/-historia (HK)	1 216	0,4	85,0
Pedagogik o metodik (PL)	1 190	0,4	85,4
Socialantropologi och etnologi (SJHA)	1 190	0,4	85,8
Statsvetenskap / internationella frågor (SJHA)	1 161	0,4	86,2
Porslinsmålning (HK)	1 142	0,4	86,6
Franska (HK)	1 139	0,4	87,0
Övrig scenisk konst (HK)	1 114	0,4	87,4
Personlig utveckling (AU)	1 085	0,4	87,8
Idrott och friskvård övrigt (Tj)	1 039	0,4	88,2
Politiska ideologier (SJHA)	1 038	0,4	88,5
Matematik (NMD)	998	0,4	88,9
Handikappfrågor (HSS)	957	0,3	89,2
Socialt arbete och omsorg, allmän inriktning (HSS)	900	0,3	89,5
Skrivarcirkel (HK)	867	0,3	89,8
Alkohol-narkotika-tobak (Missbruksfrågor) (HSS)	862	0,3	90,1
Teckning (HK)	777	0,3	90,4
Fordonsteknik (TT)	761	0,3	90,7
Annan utbildning inom bild- och formkonst (HK)	758	0,3	91,0
Uppfostran / föräldrakunskap (PL)	723	0,3	91,2
Marknadsföring (SJHA)	720	0,3	91,5
Samhällsplanering (SJHA)	664	0,2	91,7
Konstvetenskap och konsthistoria (HK)	661	0,2	91,9
Beteendevetenskap, allmän inriktning (SJHA)	651	0,2	92,2
Psykologi (SJHA)	633	0,2	92,4
Piano (enskilt instrument) tangentspel (HK)	630	0,2	92,6
Okänd (O)	618	0,2	92,8
Fiske och vattenbruk (LSDj)	602	0,2	93,0
Bild- och formkonstnärlig utbildning (HK)	595	0,2	93,2
Arbetsmiljö och arbetarskydd (Tj)	574	0,2	93,4
Miljövård och miljöskydd, allmän inriktning (Tj)	565	0,2	93,6
Folkrörelser - intresseorganisationer (SJHA)	561	0,2	93,8
Folkmusik (HK)	559	0,2	94,0
Data, övrig eller ospecificerad inriktning (NMD)	543	0,2	94,2
Ekonomutbildning/företagsekonomi (SJHA)	533	0,2	94,4
Tyska (HK)	522	0,2	94,6
Zoologi (NMD)	478	0,2	94,8
Solosång (HK)	472	0,2	94,9
Jämställdhetsfrågor (SJHA)	468	0,2	95,1
Matematik och naturvetenskap, allmän inriktning (NMD)	465	0,2	95,3
Samhälls- och beteendevetenskap, övrig eller ospecificerad utbildning (SJHA)	451	0,2	95,4
Redovisning,bokföring och beskattning (SJHA)	451	0,2	95,6
Teckenspråk (HK)	427	0,2	95,7
Arrangörsskap (turism, resor och fritid) (Tj)	379	0,1	95,9
Balet, klassisk dans (HK)	370	0,1	96,0
Botanik (NMD)	366	0,1	96,1

Tabell 4.1. Antal studiecirklar efter ämne*

forts

	Antal cirklar	Procentuell andel av samtliga cirklar	Ackumulerad procent
Sociologi (SJHA)	364	0,1	96,3
Konsument- och varukännedom (Tj)	356	0,1	96,4
Ledarskap, organisation och styrning (SJHA)	347	0,1	96,5
Hushåll, boendekunskap och lokalvård (Tj)	330	0,1	96,6
Medieproduktion, allmän inriktning (HK)	325	0,1	96,7
Knyppling (HK)	318	0,1	96,9
Medie- och kommunikationsvetenskap (SJHA)	311	0,1	97,0
Allmän språkkunskap och allmänt språkliga utbildningar (HK)	269	0,1	97,1
Annan utbildning i juridik och rättsvetenskap (SJHA)	258	0,1	97,1
Biologi (NMD)	257	0,1	97,2
Grafisk konst (HK)	256	0,1	97,3
Konsthantverkshistoria, förståelse (HK)	256	0,1	97,4
Idrott (Tj)	255	0,1	97,5
Barn och ungdom, allmän inriktning (HSS)	241	0,1	97,6
Skogsbruk (LSDj)	224	0,1	97,7
Annan omvårdnadsutbildning – inriktning mot psykiskt utvecklingsstörda (HSS)	219	0,1	97,8
Socialpolitik (SJHA)	216	0,1	97,8
Journalistik och information, allmän inriktning (SJHA)	214	0,1	97,9
Spel och hobby (O)	209	0,1	98,0
Miljövetenskap (NMD)	206	0,1	98,1
Ryska (HK)	205	0,1	98,1
Fritidsverksamhet för barn och ungdom (HSS)	202	0,1	98,2
Inredningsdesign (HK)	201	0,1	98,3
Miljövård och miljöskydd, övrig eller ospecificerad inriktning (Tj)	199	0,1	98,3
Modedesign (HK)	193	0,1	98,4
Naturvård och djurskydd (Tj)	189	0,1	98,5
Läs- och skrivinläring för vuxna (AU)	188	0,1	98,5
Annan utbildning i energi- och elektroteknik (TT)	187	0,1	98,6
Kommunala frågor (SJHA)	186	0,1	98,7
Arbetsliv, övriga ämnen/övrigt fackligt (SJHA)	182	0,1	98,7
Klassiska språk (grekiska, latin) (HK)	174	0,1	98,8
Annan omvårdnadsutbildning – inriktning mot äldreomsorg (HSS)	153	0,1	98,8
Annan utbildning i maskinteknik och verkstadsteknik (TT)	151	0,1	98,9
Illustration, reklam, grafisk formgivning och foto (HK)	137	0,0	98,9
Koreografi (HK)	130	0,0	99,0
Material och tillverkningsteknik, övrig/ospec. inriktning (TT)	130	0,0	99,0
Materialkunskap och tillverkning, allmän inriktning (TT)	126	0,0	99,1
Lantbruk (LSDj)	126	0,0	99,1
Avtalsfrågor (SJHA)	124	0,0	99,2
Finska (estniska, ungerska) (HK)	122	0,0	99,2
Bank, försäkring och finansiering (SJHA)	122	0,0	99,3
Skulptur (HK)	119	0,0	99,3
Annan utbildning inom formgivning (HK)	116	0,0	99,3
Näringslära (NMD)	116	0,0	99,4
Geovetenskap och naturgeografi (NMD)	115	0,0	99,4
Annan utbildning inom samhällsbyggnad och arkitektur (kartritning) (TT)	111	0,0	99,5
Hår- och skönhetsvård (Tj)	111	0,0	99,5
Annan bred utbildning i företagsekonomi, handel och administration (SJHA)	106	0,0	99,5
Grafisk teknik och bokbinderi (HK)	96	0,0	99,6
EU-kunskap (SJHA)	93	0,0	99,6

Tabell 4.1. Antal studiecirklar efter ämne*

forts

	Antal cirklar	Procentuell andel av samtliga cirklar	Akkumulerad procent
Arbetsmarknadspolitik (SJHA)	92	0,0	99,6
Arbetsplatsrelaterad utbildning (SJHA)	90	0,0	99,7
Annan omvårdnadsutbildning – inriktning mot funktionshindrade (HSS)	89	0,0	99,7
Medicin (HSS)	71	0,0	99,7
Cirkelledarutbildning (allmän ej ämnesinriktad) (PL)	69	0,0	99,8
Kontaktolk (HK)	69	0,0	99,8
Matematik och övrig naturvetenskap (NMD)	68	0,0	99,8
Nordiska språk (HK)	66	0,0	99,8
Fysik (NMD)	65	0,0	99,8
Annan utbildning i ledning och administration (SJHA)	64	0,0	99,9
Systemvetenskap och programvaruteknik (NMD)	51	0,0	99,9
Datavetenskap och datalogi (NMD)	43	0,0	99,9
Nationalekonomi och ekonomisk historia (SJHA)	41	0,0	99,9
Idrott ospecificerat (Tj)	40	0,0	99,9
Arkeologi (HK)	39	0,0	99,9
Annan utbildning i tillverkning/hantering av livsmedel (TT)	29	0,0	100,0
Företagsdemokrati/medbestämmande (SJHA)	27	0,0	100,0
Handel och administration (SJHA)	25	0,0	100,0
Cirkelledarutbildning teoretiskt ämne (PL)	19	0,0	100,0
Mim, pantomim (HK)	11	0,0	100,0
Kemi (NMD)	11	0,0	100,0
Studieorganisationsutbildning (PL)	9	0,0	100,0
Farmaci (HSS)	8	0,0	100,0
Utbildning för luftfart (Tj)	6	0,0	100,0
Cirkelledarutbildning praktiskt/estetiskt ämne (PL)	4	0,0	100,0
Automation/styr- och reglerteknik (TT)	4	0,0	100,0
Teknik (TT)	1	0,0	100,0
Annan utbildning i kemi- och bioteknik (TT)	1	0,0	100,0

* Bokstäverna inom parentes i tabellen är förkortningar för vilken huvudsaklig ämnesinriktning som ämnet ingår i. Betydelsen av förkortningarna är följande:

AU = Allmän utbildning

PL = Pedagogik och lärarutbildning

HK = Humaniora och konst

SJHA = Samhällsvetenskap, juridik, handel och administration

NMD = Naturvetenskap, matematik och data

TT = Teknik och tillverkning

LSDj = Lant- och skogsbruk samt djursjukvård

HSS = Hälsa- och sjukvård samt social omsorg

Tj = Tjänster

O = Okänd

Bilaga 5: Ämnen inom området kulturinriktad verksamhet

I nedanstående tabell listas de ämnen som klassificeras som kulturinriktad verksamhet.

Ämnesgrupp	Ämne
Bild- och formkonst	Bild- och formkonstnärlig utbildning Konstvetenskap och konsthistoria Teckning Måleri Skulptur Grafisk konst Film och fototeknik Annan utbildning inom bild- och formkonst
Formgivning	Modedesign Inredningsdesign Annan utbildning inom formgivning
Historia och arkeologi	Historia Arkeologi
Konsthantverk	Knyppling Konsthantverks historia, förståelse Träslöjd Metallslöjd Keramik Porslinsmålning Vävning Konstsömnad Övrig textilslöjd Övrigt konsthantverk Klädsömnad - klädvård
Medieproduktion (grafisk formgivning)	Medieproduktion, allmän inriktning Film-, radio- och TV-produktion Grafisk teknik och bokbinderi Illustration, reklam, grafisk formgivning och foto Annan utbildning inom medieproduktion
Musik, dans och dramatik	Musik (för scenframställning) Barnteater Musik-, dans-, film- och teatervetenskap/-historia Körsång Solosång Sång och musik i grupp Instrumentalmusik - ensemble Piano (enskilt instrument) tangentspel Stränginstrument (enskilt instrument) Övriga enskilda instrument Improvisatorisk musik (rock, jazz etc) Musikteori Folkmusik Modern konstdans Balett, klassisk dans Folklig dans Övriga danser Koreografi Mim, pantomim Övrig scenisk konst
Religion	Annan utbildning i religion
Svenska och litteraturkunskap (även hemkunskap)	Litteraturhistoria och litteraturvetenskap Skönlitteratur och svenska