

Folkbildningsrådet utvärderar No 1 2007



# Folkbildningens IT-mönster

– En uppföljning av en tidigare kartläggning (2003)  
om nuläge och förutsättningar att använda  
modern informationsteknik

*fbr*

Folkbildningsrådet



*Tore Mellberg*

# Folkbildningens IT-mönster

- En uppföljning av en tidigare kartläggning (2003)  
om nuläge och förutsättningar att använda  
modern informationsteknik

Folkbildningens IT-mönster  
– En uppföljning av en tidigare kartläggning (2003) om nuläge  
och förutsättningar att använda modern informationsteknik  
*Tore Mellberg*

Folkbildningsrådet  
Box 730  
101 34 Stockholm  
Tel: 08-412 48 00  
Fax: 08-21 88 26  
E-post: [fbr@folkbildning.se](mailto:fbr@folkbildning.se)  
[www.folkbildning.se](http://www.folkbildning.se)

Layout: Johan Nilsson/Kombinera  
Omslagsillustration: Gunnar Falk  
Tryck: Norra Skåne Offset  
Stockholm, december 2007

ISBN: 978-91-88692-40-5

# Förord

Denna rapport är en uppföljning av en kartläggning som gjordes 2003. Rapportens namn var Folkbildningens IT-mönster – en kartläggning och analys av nuläge och förutsättningar att använda modern informationsteknik. Den ingick i serien Folkbildningen utvärderar (No 1 2004) och genomfördes av Inger Landström, forskare vid Linköpings universitet.

Kartläggningen 2003 visade att informationsteknik fanns och användes i både folkhögskolor och studieförbund. Det var emellertid skillnader i hur IT användes. Studieförbunden nyttjade den nya tekniken mest för administration och styrning av verksamheten. Folkhögskolorna använde IT även för kommunikation och för pedagogiska ändamål.

Folkbildningens verksamhet ska bidra till att stärka och utveckla demokratin samt att möjliggöra för människor att påverka sin livssituation och skapa engagemang att delta i samhällsutvecklingen. Detta framhålls i folkbildningspropositionen och folkbildningsförordningen liksom i folkbildningens egna dokument som till exempel Folkbildningens Framsyn. Att samhället i allt högre grad genomsyras av modern informationsteknik påverkar folkbildningsarbetets villkor och verksamhet.

Att överbrygga den digitala klyftan är en demokratisk utmaning och en naturlig del av folkbildningens samhällsuppdrag. Att öka den digitala delaktigheten ställer stora krav på folkbildningens organisationer att låta IT perspektiv få genomslag i den totala verksamheten i studiecirkelar och folkhögskolekurser. Cirkelledare och folkhögskolelärare är nyckelpersoner i detta arbete och behöver stärka sina förutsättningar att arbeta för att minska den digitala klyftan.

Utmaningen för folkbildningen är också att möta unga människors behov av bildning och personlig utveckling. Ungdomar som vuxit upp med IT och internet som självklara hjälpmedel och kommunikationsverktyg och där mötet på nätet är en naturlig del av vardagen.

Nya generationer ställer krav på flexibla former av studieverksamhet och där IT är en självklar del i studieverksamheten även när man möts i det fysiska rummet. Hur möter folkbildningens organisationer dessa behov?

Den snabba digitala utvecklingen har medfört att Folkbildningsrådet tagit initiativet att redan efter tre år göra en ny kartläggning av folkbildningens IT-mönster

för att få en uppfattning om hur mönstret från 2003 har förändrats. Resultaten ska bidra till ökad kunskap och stimulera diskussionen i studieförbund och folkhögskolor.

Tore Mellberg, f d folkhögskollärare och rektor har genomfört undersökningen. En referensgrupp har varit stöd i arbetet. Följande personer har ingått i gruppen: Ingemar Svensson, Birgitta Callerud, Conny Karlsson och Carl Holmberg, CFL, Tage Johansson, rektor på Runö folkhögskola och ordförande i CFL:s planeringsråd samt Björn Garefelt och Ann-Christine Utterström, Folkbildningsrådet. Inger Landström, Linköpings universitet, har deltagit i referensgruppens arbete och svarat för den vetenskapliga granskningen av rapporten.

Stockholm 2007 11 12  
Folkbildningsrådet

Britten Månsson-Wallin  
generalsekretare

# Innehåll

<b>Studiens bakgrund</b>	<b>9</b>
Tidigare kartläggning	9
Syfte med uppföljningen	11
Det flexibla lärandet	12
<b>Metod</b>	<b>13</b>
Uppföljande enkät och intervjuer	13
Urvalet av folkhögskolor	13
Svarsfrekvens folkhögskolorna	14
Urvalet av studieförbundsavdelningar	14
Svarsfrekvens studieförbunden	15
Med förkortad enkät fick vissa frågor högre svarsfrekvens	15
Uppföljningsenkätens frågeområden	16
Intervjuer med IT-ansvariga i studieförbund	16
Enkät till studerande på CFL:s påbyggnadskurs	17
Svarsfrekvensen mycket lägre i studieförbunden	18
<b>Folkbildningens demokratiuppdrag och IT</b>	<b>19</b>
<b>Uppföljningsstudiens resultat</b>	<b>22</b>
Informationstekniken och folkhögskolan	22
Användning av IT i skolans interna arbete	22
Hur webbplatsen används i utåtriktat informations- och marknadsföringsarbete	23
Hur IT används i studieverksamheten	24
Omfattningen av olika gruppers användning av IT för skilda ändamål	25
För- och nackdelar med att använda IT som redskap i skolans studieverksamhet	26
Tekniska förutsättningar för IT-användning	26

Lärarnas tillgång till arbetsdator	27
De studerandes tillgång till dator på skolan	27
Kompetens som förutsättning för att använda IT i studieverksamheten	28
Distanstudier	29
Faktorer som påverkat valet att integrera eller inte integrera	
IT i verksamheten	30
Prioritering av målgrupper	32
Attityder till ”flexibelt lärande”	32
Sammanfattande om folkhögskolornas IT-användning	33
Informationstekniken och studieförbunden	35
Användning av IT i avdelningens interna arbete	35
Hur webbplatsen används i utåtriktat informations- och marknadsföringsarbete	36
Hur IT används i studieverksamheten	37
Omfattningen av olika gruppers IT-användning för skilda ändamål	38
För- och nackdelar med att använda IT som redskap i avdelningens studieverksamhet	39
Cirkelledarnas tillgång till arbetsdator	40
Cirkeldeltagarnas tillgång till dator på avdelningen	41
Kompetens att använda IT i studieverksamheten	42
Distanstudier	43
Faktorer som påverkat valet att integrera eller att inte integrera	
IT i verksamheten	44
Prioritering av målgrupper	46
Attityder till det flexibla lärandet	47
Kompletterande intervjuer med företrädare för studieförbundens IT-avdelningar centralt	47
IT-kapaciteten inom det egna studieförbundet	47
Hur, i vilken omfattning och vilka grupper som använder intranätet	47
Användning av intranätet inom den pedagogiska verksamheten	48
CFL:s betydelse för IT-användning	49
Sammanfattande om studieförbundens IT-användning	49
Effekter av CFL:s fortbildningsåtgärder	51
Enkät svar från deltagare på CFL:s påbyggnadskurs	52
Tio folkhögskolor företrädda i deltagarenkäterna	52
Tolv studieförbundsavdelningar/distrikt från fem studieförbund företrädda i deltagarenkäterna	53
CFL:s fortbildningsverksamhet som den framträder i enkät svar från studieförbund och folkhögskolor	56

Folkhögskolorna	56
Studieförbunden	57
Vad företrädarna för studieförbundens centrala IT-avdelningar uppgav om CFL:s fortbildningar	58
Sammanfattande om CFL:s betydelse för utvecklingen av det flexibla lärandet inom folkbildningen	58
<b>Sammanfattande om folkbildningens IT-användning</b>	<b>60</b>
<b>Slutsatser och diskussion</b>	<b>64</b>
Företrädarens syn på IT-användningen inom folkbildningsorganisationerna	64
Samhällets IT-förväntningar på folkbildningen	64
Haltande IT-jämförelse mellan två organisationsformer	65
Studiecirkelledarnas ställning och deras IT-användning	65
Cirkelledarna tillgång till avdelningens IT-nät	66
Folkbildningen i IT-samhället	67
<b>Referenser</b>	<b>70</b>
<b>Bilagor</b>	<b>71</b>
Bilaga 1: Urvalet	71
Folkhögskolor	71
Studieförbund	72
Bilaga 2: Enkätfrågor folkhögskolor	73
Bilaga 3: Enkätfrågor studieförbund	83
Bilaga 4: Enkätfrågor studieförbund – telefonintervju	94
Bilaga 5: Intervjuer med IT-ansvarig eller liknande centralt inom studieförbund	100
Bilaga 6: E-postenkät till studerande på CFL:s påbyggnadskurs	101
<b>Rapporter från Folkbildningsrådet</b>	<b>105</b>



# Studiens bakgrund

## Tidigare kartläggning

År 2003 genomfördes en kartläggning av studieförbund och folkhögskolor avseende användning av modern informationsteknik i administration och pedagogisk verksamhet samt externa kontakter.<sup>1</sup> Rapporten visade bl.a. att den moderna tekniken för information och kommunikation användes i hög grad av både de undersökta folkhögskolorna och studieförbunden, åtminstone med dåtidens mått. Det fanns emellertid markanta skillnader mellan de två organisationsformerna:

- Så gott som alla folkhögskolor hade tillgång till ett intranät. 15% av studieförbundsavdelningarna hade emellertid inget sådant.
- 80% av folkhögskolorna använde sig av Folkbildningsnätet<sup>2</sup>, medan knappt 50% av studieförbundens avdelningar gjorde det. Även andra interna nät förekom, inom både studieförbund och folkhögskolor.
- Folkhögskolorna använde sitt intranät för kommunikation, administration och samverkan. Studieförbundens intranät användes i huvudsak för administration och styrning av verksamheten.
- Både studieförbunden och folkhögskolorna använde sina webbsidor för information och marknadsföring. En majoritet av studieförbunden erbjöd kursanmälan på nätet medan bara ett fåtal av folkhögskolorna gjorde det.
- Nästan alla folkhögskolor använde informationstekniken som stöd i närundervisningen och som läromedel eller verktyg för informationsökning. Studieförbundsavdelningarnas användning av IT i cirkelarbetet var däremot mer begränsad.

---

1. Landström, Inger. 2004. *Folkbildningens IT-mönster – en kartläggning och analys av nuläge och förutsättningar att använda modern informationsteknik*. Stockholm: Folkbildningsrådet.

2. Folkbildningsnätet är ett FirstClass-baserat internt nätverk som är öppet för alla verksamma, både förtroendevalda, anställda och studerande, inom studieförbund, folkhögskolor och andra folkbildningsorganisationer.

- Ungefär hälften av folkhögskolorna använde sig av IT-tekniken i distanskurser med fysiska träffar. För studieförbundsavdelningarna var motsvarande omfattning ca en fjärdedel.
- I flertalet folkhögskolor hade både personal och kursdeltagare tillträde till intranätet. Skolans ledning uppgavs vara de flitigaste IT-användarna. I studieförbunden var också ledningen och den administrativa personalen flitiga IT-användare, men bara ett fåtal av avdelningarna uppgav att cirkelledarna hade tillträde till nätet. Bara en av tjugo avdelningar uppgav att deltagarna hade tillträde.
- Alla folkhögskolor och studieförbund hade uppkoppling till internet via bredband (ADSL inräknat). En liten del (10%) av studieförbundsavdelningarna uppgav att man endast hade möjlighet att koppla upp sig med modem på telenätet. I studiecirkellokaler var uppkopplingsmöjligheter mindre vanliga och varierade dessutom mycket.
- En majoritet av folkhögskolorna uppgav att tillgången till datorer för lärare och kursdeltagare samt utrustningens standard var tillfredsställande. Hälften av studieförbundsavdelningarna ansåg att utrustningen var tillfredsställande men majoriteten bedömde ändå att kapaciteten var tillräcklig för den verksamhet man bedrev.
- Cirka 70% av folkhögskolorna uppgav att alla eller nästan alla lärare hade IT-kompetens och hälften att de flesta lärare hade deltagit i fortbildning. Nästan alla folkhögskolor hade deltagit i något IT-projekt. Bara hälften av studieförbundsavdelningarna uppgav att man hade cirkelledare med IT-kompetens för cirkelarbetet. På studieförbunden hade personalen tillgång till datorarbetsplats och de hade fått fortbildning i administrativa program. Cirkelledarna, däremot, hade sällan tillgång till annat än delade arbetsplatser eller lån av dator och hade inte fått mycket fortbildning. Endast en tredjedel av avdelningarna hade deltagit i särskilda IT-projekt.
- Majoriteten av folkhögskolorna uppgav att de tyckte att det var angeläget att utveckla IT-verksamheten, medan mindre än hälften av studieförbundsavdelningarna ansåg detta.
- Majoriteten av folkhögskolorna bedömde att de integrerar tekniken ganska mycket i undervisningen och att deltagarna efterfrågar IT som redskap. 90% av studieförbundsavdelningarna uppgav däremot att IT-integrering i cirkelverksamheten sker i begränsad omfattning och att studiecirkelledarna inte efterfrågar IT som redskap i studierna.
- Många folkhögskolor bedömde att projektbidrag och andra extra resurser har haft stor eller avgörande betydelse för IT-utvecklingen. För studieförbundens del har bibehållen verksamhet varit viktigare än tilldelning av extra resurser.

- Majoriteten av folkhögskolorna hade inställningen att IT ökar flexibiliteten och möjligheten att utgå från den enskildes behov. Studieförbunden ansåg också att IT ökar flexibiliteten, t.ex. när det gäller att överbrygga geografiska avstånd, handikapp och skiftarbete, men mindre än hälften ansåg att IT-stöd gör det lättare att anpassa cirkelinnehållet till deltagarnas kunskapsbehov.
- Sex av tio folkhögskolor uppgav att de hade distanskurser, endast tre av tio uppgav detta på studieförbundens avdelningar.

## Syfte med uppföljningen

Den förra kartläggningen visade på väsentliga skillnader mellan folkhögskolor och studieförbund, avseende IT-användning. Men folkhögskolor och studieförbund arbetar olika med lärande. De olika läroformerna har skilda traditioner. Det är möjligt att denna olikhet också är en förklaring till skillnaden i deras IT-mönster. Folkhögskolorna hade just genomfört den statliga satsningen *IT i skolan* (ITiS)<sup>3</sup>, när den förra kartläggningen genomfördes. Det finns skäl att anta att detta engagemang ökade folkhögskolornas användning av IT som verktyg i det pedagogiska arbetet. En annan förklaring skulle kunna vara att flera av studieförbunden under de senaste åren genomgått en omorganisation med färre och större avdelningar för att åstadkomma en bättre kostnadseffektivitet och att fokus mer varit på organisationsförändring än pedagogiskt utvecklingsarbete. Ytterligare en orsak till skillnaden i användning av IT i kurs- och studiecirkelarbetet skulle kunna vara att studiecirkelledarna är lösare knutna till studieförbundsavdelningarna än vad folkhögskollärarna är till sina organisationer. Att nu, tre år senare, göra en uppföljning kan förhoppningsvis ge svar på om mönstret i IT-användningen har förändrats. Finns skillnaderna kvar? Är de i så fall tillfälliga eller är de av mer strukturell karaktär?

---

3. Den statliga satsningen IT i skolan genomfördes under 1999–2002 och engagerade hälften av landets lärare inom ungdomsskolan, kommunal vuxenutbildning och folkhögskolor. 95% av folkhögskolorna deltog i ITiS.

## Det flexibla lärandet

Nationellt centrum för flexibelt lärande<sup>4</sup> har genom sitt kunskapsbildnings- och fortbildningsarbete gjort omfattande satsningar på utbildningar och projekt inom folkbildningen. Sammantaget har drygt 1000 folkhögskollärare samt administratörer och cirkelledare från studieförbunden deltagit i baskursen om flexibelt lärande och fått stöd av erfarna lärare och cirkelledare att leda flexibla studier. Med flexibla studier avses studier helt eller delvis på distans, där gemensamhetslärande och folkbildningens övriga kännetecken är tydliga. Ett hundratal lärare och cirkelledare har dessutom deltagit i en påbyggnadskurs om flexibelt lärande. Frågor som inställer sig är då om denna kursverksamhet har påverkat folkbildningens IT-användning i det pedagogiska arbetet ute på skolor och i studiecirkel? Även detta hoppas vi få svar på i denna uppföljning.

---

4. Nationellt centrum för flexibelt lärande, CFL, är en myndighet som stöder det flexibla lärandet inom kommunal vuxenutbildning, folkhögskolor, studieförbund och arbetsliv ([www.cfl.se](http://www.cfl.se)).

# Metod

## Uppföljande enkät och intervjuer

Eftersom detta arbete är en uppföljning av en tidigare kartläggning (Folkbildningens IT-mönster), bygger den liksom den förra på en kvalitativ ansats. Samma metoder har använts, dvs. enkäter till och intervjuer med företrädare för ett urval folkhögskolor och studieförbundsavdelningar. Uppföljningen belyser också i huvudsak samma frågeställningar. I kartläggningen 2003 besvarade folkhögskolornas företrädare en webbenkät, medan studieförbundens representanter fick besvara motsvarande enkätfrågor som ställdes av en intervjuare per telefon.

I uppföljningsstudien ombads samtliga utvalda först att besvara en webb-enkät. Men eftersom svarsfrekvensen blev alltför låg i studieförbunden, gjordes ett nytt försök med en särskild kortare variant av enkäten för att få svar på de viktigaste frågorna. Några verksamhetsföreträdare där svaren inledningsvis uteblivit besvarade kortversionen skriftligt eller muntligt. Men i studieförbunden väcktes också frågor som det fanns behov att belysa ytterligare. Därför intervjuades även företrädare för studieförbundens centrala IT-avdelningar. Uppföljningsstudien utökades även med en enkät via e-post till deltagare i CFL:s påbyggnadskurs för att ge kunskap om denna kurs haft någon inverkan på den IT-pedagogiska utvecklingen i organisationerna.

Under arbetets gång har en referensgrupp följt arbetet. I denna har det funnits företrädare för Folkbildningsrådet och CFL samt författaren till den förra IT-kartlägningsrapporten.

## Urvalet av folkhögskolor

För att besvara den uppföljande enkäten valdes samma 30 folkhögskolor som i förra kartläggningen. Skolorna indelades liksom då i fyra huvudmannakategorier: 1) landstingsskolor eller regionförbund (L), 2) arbetar- eller nykterhetsrörelseskolor (A), 3) kyrkliga skolor (K) samt 4) övriga rörelse- och organisationsskolor (R/O).

Sammanlagt blev det följande fördelning av skolor i urvalet: nio från landsting eller regionförbund, fyra av arbetarrörelsens eller nykterhetsrörelsens, åtta kyrkliga och nio från övriga rörelser eller organisationer. Detta ger en någorlunda representativ bild av de 148 folkhögskolornas huvudmannaskap.

### **Svarsfrekvens folkhögskolorna**

Enkäten gick ut till 30 folkhögskolor varav 21 svarade. Svarsfrekvensen blev 70%. Av de nio som inte svarat var tre från gruppen kyrkliga, två från gruppen arbetarrörelse, tre från annan rörelse eller organisation och slutligen en skola med ett landsting som huvudman. Fyra av de nio skolor som inte svarade hade inte heller besvarat enkäten i den förra kartläggningen, flertalet med hänvisning till tidsbrist. Ingen ytterligare bortfallsanalys har gjorts.

## **Urvalet av studieförbundsavdelningar**

Även när det gäller studieförbundsavdelningarna var målsättningen att i möjligaste mån ha samma urval som tidigare. Detta var emellertid inte helt okomplicerat. Under de tre år som förflutit hade så gott som alla studieförbund genomgått organisationsförändringar. Avdelningar hade slagits samman och studieförbunden hade bildat större organisatoriska enheter. TBV (Tjänstemännens bildningsverksamhet) hade upphört och verksamheten övertagits av Sensus. FS (Frikyrkliga studieförbundet) hade 2003 bytt namn till Studieförbundet Bilda för kyrka och samhälle. Många av dem som besvarade enkäten tre år tidigare hade idag andra tjänster. En av ABF-avdelningarna hade helt upphört. Detta gjorde att det blev 50 mottagare av enkäten i denna studie, jämfört med de 51 verksamhetsföreträdare som kontaktades för en intervju i den förra studien.

En annan förändring inom studieförbunden var att i vissa fall hade verksamheter centraliserats, t.ex. administrationen av distanscirklar. Det gjorde att enkätbesvararna gjorde sina bedömningar utifrån större delar av organisationen än bara den egna avdelningen.

Storleksförhållandet mellan studieförbunden har också ändrats något sedan förra kartläggningen. ABF:s andel av antalet studiecirkeltimmar har t.ex. minskat (från 27,9% 2002 till 24,5% 2005), varför antalet ABF-avdelningar i studien minskades från 14 till 13. Likaså hade Sensus och TBV:s sammanlagda verksamhet minskat jämfört med tidpunkten för den förra studien. De övriga studieförbundens andelar har således ökat något mellan kartläggningarna. Materialet kan med beaktande av dessa förändrade förhållanden i studieförbundens avdelningar anses vara tillräckligt jämförbart för sitt uppföljande syfte.

## Svarsfrekvens studieförbunden

Enkäten gick ut till 50 studieförbundsavdelningar av vilka 27 svarade och gav en svarsfrekvens på 54 %. För studiens syfte var detta alltför lite. Eftersom det var av stor betydelse att få så rikt svarsunderlag som möjligt åtminstone i undersökningens viktigaste frågor, beslutades att webbenkäten skulle kompletteras med en uppföljande personlig kontakt per telefon och ett erbjudande om att delta med en mindre omfattande version av enkäten. Nio företrädare för de studieförbundsavdelningar som inte hade besvarat den första webbenkäten kom således ändå att senare delta i studien genom att besvara vissa frågor. Av de 14 företrädare som inte heller besvarade den förkortade versionen var det en som avböjde på grund av tidsbrist. Två angav att de var nya på sin ansvarspost och inte hade tillräcklig kunskap om organisationen. Elva avböjde utan att ange skäl. Varför dessa inte besvarade enkäten kan man bara spekulera om, men det är rimligt att anta att även de avstod på grund av tidsbrist eller för att de var nya. Sju av dessa elva var nya verksamhetsledare.

<b>Antal avd.</b>	<b>Enkät svar (svarsfrekvens)</b>	<b>Efter kompl. (svarsfrekvens)</b>	<b>Bortfall (bortfallsfrekvens)</b>
ABF 13	6 (46%)	10 (77%)	3 (23%)
FU 3	1 (33%)	2 (67%)	1 (33%)
Mbsk 4	2 (50%)	3 (75%)	1 (25%)
NBV 3	1 (33%)	2 (67%)	1 (33%)
Sensus 6	6 (100%)	6 (100%)	0 (0%)
SISU 3	1 (33%)	2 (67%)	1 (33%)
Studiefr. 7	5 (71%)	5 (71%)	2 (29%)
Bilda 2	1 (50%)	2 (100%)	0 (0%)
SV 9	4 (44%)	4 (44%)	5 (56%)
<b>Urval = 50</b>	<b>27 (54%)</b>	<b>36 (72%)</b>	<b>14 (28%)</b>

## Med förkortad enkät fick vissa frågor högre svarsfrekvens

Den förkortade enkäten besvarades av verksamhetsledare per telefon eller i vissa fall via e-post. Vid beslutet om vilka frågor som skulle ingå gjordes grundliga överväganden om studien som helhet och vilka specifika förhållanden i studieförbunden som var av störst betydelse att belysa när det gällde IT-användningen. På 20 av de ursprungliga 44 frågorna fick vi på detta sätt in sammanlagt 36 svar. Det gjorde att svarsfrekvensen blev 72% på 20 av de totalt 44 frågorna. Frågorna finns i bilaga 4.

## Uppföljningsenkätens frågeområden

Uppföljningen byggde som framkommit på samma urval som i den förra studien, men hela urvalet tillsändes dock denna gång en webbenkät. Webbenkäten utformades med utgångspunkt från den förra studien. Några få nya frågor eller svarsalternativ lades till och andra togs bort. I en del fall gjordes vissa redigeringar. Avsikten var att få ett så relevant och aktuellt enkätmaterial som möjligt, men samtidigt jämförbart med den förra studiens. Utvecklingen går fort inom IT-området och vissa frågor föreföll redan omoderna. Dock finns tillräckligt många frågor kvar för att en jämförelse ska kunna göras med resultatet från den förra kartläggningen. Olika versioner av enkäten gick ut till folkhögskolorna och studieförbundsavdelningarna. Se bilaga 2 och 3.

Frågebatteriet avhandlade följande områden:

- På vilka sätt och hur mycket skolan/avdelningen använder IT i det interna arbetet
- För vilka ändamål och hur mycket webbplatsen används i informations- och marknadsföringsarbetet
- På vilka sätt och hur mycket IT används i studieverksamheten
- För- och nackdelar med att använda IT i studieverksamheten
- Tekniska förutsättningar för IT-användning
- Kompetens som förutsättning för användning av IT i studieverksamheten
- Faktorer som påverkar valet att integrera IT i verksamheten och av vilken anledning man gör det
- Om man vänder sig till speciella målgrupper
- Hur man ser på flexibla studier inom folkbildningen som helhet

## Intervjuer med IT-ansvariga i studieförbund

I studieförbunden valde vi dessutom att intervjua företrädare för deras IT-avdelningar för att få en kompletterande bild av hur IT används inom denna typ av organisationer. En skillnad mellan folkhögskolorna och studieförbunden är att folkhögskolerektorn har möjlighet att på plats överblicka verksamheten, både den administrativa och den pedagogiska. Verksamheten är inte överblickbar på samma

omedelbara sätt för den som är chef över en stor avdelning (region) inom ett studieförbund, speciellt inte när det gäller studiecirkelarbetet och hur varje cirkelledare arbetar med IT. En folkhögskola har kanske i genomsnitt ett 20-tal lärare medan en stor avdelning inom ett studieförbund har mångfaldigt fler studiecirkelledare.

Intervjuerna med IT-ansvariga på central nivå gjordes per telefon och byggde på följande frågeställningar:

- IT-kapaciteten inom förbundet
- Vilka grupper som använder intranätet, i vilken omfattning och till vad
- Hur webbplatsen används
- Cirkelledarnas användning av intranätet
- Om studieförbundet har en central IT-policy
- Förekomsten av distansutbildningar och utvecklingen framöver
- I vilken omfattning man har använt sig av CFL:s utbildningar och vilken betydelse dessa har haft för organisationen

Se de kompletterande intervjufrågorna i bilaga 5.

## Enkät till studerande på CFL:s påbyggnadskurs

CFL har satsat på en omfattande kursverksamhet där folkhögskolornas lärare samt administratörer och cirkelledare inom studieförbunden har deltagit. Över 700 personer inom studieförbunden och ca 200 från folkhögskolorna hade gått baskursen under åren 2002–2006. Från påbyggnadskursen finns uppgifter för åren 2002–2005, i denna hade 53 personer från studieförbunden och 24 från folkhögskolorna deltagit.

För att få kunskap om CFL:s kursverksamhet satt några spår i den egna organisationens användning av IT i det pedagogiska arbetet gjordes en enkät för att belysa detta. De deltagare som studerat på CFL:s påbyggnadskurs valdes ut eftersom dessa kan förväntas ha mest kännedom om IT-användning och det flexibla lärandet inom organisationen. Det är dock viktigt att vara medveten om risken med detta urval. Deltagarna på CFL:s påbyggnadskurs kan sannolikt förväntas vara mer positiva i sin inställning till IT-användning i den pedagogiska verksamheten i allmänhet och till distansstudier i synnerhet, än många andra. De som valt att studera vidare efter baskursen kan därför antas ha en något mer positiv inställning även till CFL:s insatser än de som avstått från att göra det. Det fanns också praktiska skäl till att

just påbyggnadskursens deltagare valdes ut. Denna grupp var mer hanterlig än de tusentals studerande som enbart genomgått baskursen. En noggrannare analys av vilka effekter baskursen haft på IT-utvecklingen inom folkbildningen föll utanför tidsramar och resurser för uppföljningsstudien.

### **Svarsfrekvensen mycket lägre i studieförbunden**

Listor med deltagare från bas- och påbyggnadskurserna har erhållits från CFL. Fungerande e-postadresser kunde spåras till 24 folkhögskollärare och 42 studieförbundspersonal. Svarsfrekvensen blev 58% för folkhögskollärarna och 29% för studieförbundspersonalen. En förklaring till den låga svarsfrekvensen kan vara att en del av e-postadresserna inte var aktuella eller användes mycket sällan. Fem studieförbundsorganisationer av de 10 som haft deltagare i påbyggnadskursen är representerade i enkätsvaren. För folkhögskolornas del är motsvarande siffra 10 av 18.

# Folkbildningens demokratiuppdrag och IT

Innan vi går över till uppföljningsstudiens resultatdel kan det vara på sin plats att titta närmare på folkbildningens övergripande uppdrag, så som det formulerats i proposition och förordning från regeringen samt i folkbildningens egna texter.

En central och övergripande uppgift för studieförbund och folkhögskolor är att bidra till att vår demokrati fördjupas och förbättras. Detta har tydligt formulerats både i regeringens senaste Folkbildningsproposition<sup>5</sup> och i Förordningen om statsbidrag till folkbildningen<sup>6</sup>. I Folkbildningens Framsyn<sup>7</sup>, ett dokument sammanställt efter över 100 rådslag med 7-8 000 deltagare från studieförbund och folkhögskolor, är demokratiuppdraget bl.a. uttryckt så här:

*Folkbildningens framtida styrka kommer också i stor utsträckning att avgöras av dess förmåga att i varje tid tolka detta uppdrag och i konkret handling bidra till att stärka det demokratiska samtalet i samhället, inte minst i folkrörelserna. Genom folkbildningen kan människor erövra redskap så att de med självförtroende kan verka i och stärka det demokratiska samhället.*

Vilka är då dessa redskap som ska erövas inom folkbildningen? Naturligtvis är det basfärdigheter och kunskaper om samhället så som folkbildningen har uttryckt det i begreppet ”medborgerlig bildning” men även förmågan att använda modern informationsteknik både i lärprocessen och i vardagen. Så här uttrycks det i Folkbildningens Framsyn:

*Sannolikt kommer modern informationsteknik att bli ett allt mer framträdande demokratiskt verktyg. Här öppnas möjligheter till ökat medborgar-*

---

5. Lära, växa, förändra Regeringens folkbildningsproposition. 2005/06:192.

6. Förordning (1991:977) om statsbidrag till folkbildningen, senast ändrad 2007.

7. Folkbildningens Framsyn. Framtidens folkbildning, roll och uppgifter. Folkbildningsrådet 2004.

*inflytande, under förutsättning att alla har tillgång till tekniken och kunskap om hur den kan användas.*

Man talar också om ”den fjärde basfärdigheten”. I Folkbildningsrådets senaste idéskrift<sup>8</sup>, av Staffan Hübinette uttrycks det på följande sätt:

*Kunniga, bildade och aktiva medborgare är med en deltagardemokratisk utgångspunkt en förutsättning för demokratin. I ett IT-baserat samhälle blir följaktligen individens förmåga att använda nätet avgörande för möjligheten att kunna delta i samhällets demokratiska processer. Utöver de traditionella kultur- och basfärdigheterna läsa, skriva och räkna tillkommer i IT-samhället en fjärde basfärdighet som kräver digital bildning. Den medborgerliga bildningen innefattar därför också digital bildning.*

Regeringens IT-politiska strategigrupp<sup>9</sup> (2003–2006) uttrycker vikten av att överbrygga digitala klyftor på följande sätt:

*Den IT-politiska inriktningen med avseende på demokrati, innebär att IT ska öka allas möjlighet till information om offentlig verksamhet och delaktighet i demokratiska beslutsprocesser, både i Sverige och internationellt. Digitala klyftor är ett område som på olika sätt lyfts fram i regeringens IT-proposition. Frågan om digitala klyftor rör bland annat personer med funktionshinder, äldre, personer med annan etnisk, kulturell och språklig bakgrund än svensk, utbildning/fortbildning och den demokratiska processen. En viktig fråga som även berör samtliga övriga fokusområden är juridikens roll i informationssamhället. För att kunna uppfylla regeringens mål om ett hållbart informationssamhälle för alla krävs en tillämpning av lagar och regler som förutsätter att samma regler gäller för informationssamhället som för icke-digitala företeelser. Ett sådant område handlar om att förenkla kommunikation mellan myndigheter och medborgare, mellan olika myndigheter samt mellan myndigheter, företag och organisationer.*

I en skrift från justitiedepartementet från 2002<sup>10</sup> kan man läsa följande:

---

8. Nätets utveckling och folkbildningens möjligheter. Folkbildningsrådet 2007.

9. Regeringens IT-politiska strategigrupp bildades i juni 2003 genom ett regeringsbeslut. Gruppens mandat och verksamhet upphörde hösten 2006.

10. Förslag till strategi för att minska de digitala klyftorna. Justitiedepartementet, arbetsgruppen för IT och demokrati (Ju 2002:E)

*Med hjälp av IT-trappan ges en tydlig bild av var olika medborgargrupper stöter på hinder när de ska använda sig av den nya tekniken samt vilka åtgärder som är lämpliga för att skapa möjligheter för så många som möjligt att kunna tillvarata sina demokratiska rättigheter i ett samhälle där den digitala tekniken spelar en allt större roll. Modellen fungerar även bra som instrument för att identifiera nödvändiga politiska åtgärder samt gör det möjligt att koppla konkreta och mätbara mål till respektive steg. I IT-trappan ingår följande sex trappsteg:*

- 1. Tillgång till internet*
- 2. Basal kunskap om hur man använder internet*
- 3. Möjlighet att koppla upp sig mot internet med snabb och driftsäker anslutning till rimlig kostnad*
- 4. Tillgång till begriplig och tillgänglig information på internet*
- 5. Förmåga att tolka, analysera och värdera information från internet*
- 6. Kunskap och förmåga att använda internet i demokratiska sammanhang*

Regeringen och folkbildningens egna aktörer har således på olika sätt formulerat demokratiuppdraget och tydligt kopplat det till modern informationsteknik och till ansträngningar för att överbrygga den digitala klyftan. Det är därför viktigt att se IT-kartläggningen 2003 och dess uppföljning som presenteras här som ett sätt att bedöma huruvida folkbildningen är tillräckligt rustad att på ett framgångsrikt sätt genomföra detta uppdrag. Det är också på detta sätt vi ska se syftet med denna uppföljning.

Även folkbildningens betydelse för medborgarnas möjligheter att med hjälp av modern IT-teknik fördjupa, förnya och förbättra demokratin har betonats. Konkret märks detta genom den satsning som görs inom folkhögskolor och studieförbund att utnyttja nätet (både internet och organisationens eget intranät) som ett verktyg för att effektivisera administrationen, förnya lärprocessen, kommunicera och samverka. Att alla skolor och avdelningar använder internet och är uppkopplade med bredband vet vi, men inte om omfattningen. Vi vet inte heller om det skett någon förändring i syftet med teknikanvändningen under de tre åren sedan den förra kartläggningen. Tekniken håller på att sätta sig i organisationernas infrastruktur men frågan är hur det sker?

# Uppföljningsstudiens resultat

I detta kapitel redovisas en analys av enkätsvaren från folkhögskolornas och studieförbundens verksamhetsföreträdare. Frågorna var i princip av två slag. Dels frågor som uppmanade besvararen att bedöma hur verksamheten ser ut, dels sådana som avser att belysa företrädarnas attityder till företeelser inom folkbildningen genom att man reagerar på olika påståenden. I slutet av kapitlet redovisas också en analys av enkätsvaren från deltagare på CFL:s påbyggnadskurs för att få kunskap om de effekter som CFL:s fortbildningssatsning haft på utvecklingen av det flexibla lärandet inom folkhögskolor och studieförbund. Även resultatet från de intervjuer som gjorts av företrädare för studieförbundens centrala IT-avdelningar redovisas här.

Det är viktigt att hålla i minnet att enkätsvaren till stor del bygger på verksamhetsföreträdarnas uppskattning. Det är således inte de faktiska förhållandena som redovisas utan enkätbesvararnas bedömning av de faktiska förhållandena.

## Informationstekniken och folkhögskolan

I detta avsnitt redovisas resultatet av enkäten som gick ut till folkhögskolorna. En jämförelse görs också med resultatet från den förra kartläggningen. Det var i de flesta fall rektor som svarade på frågorna, i några fall en IT-ansvarig eller liknande.

### **Användning av IT i skolans interna arbete**

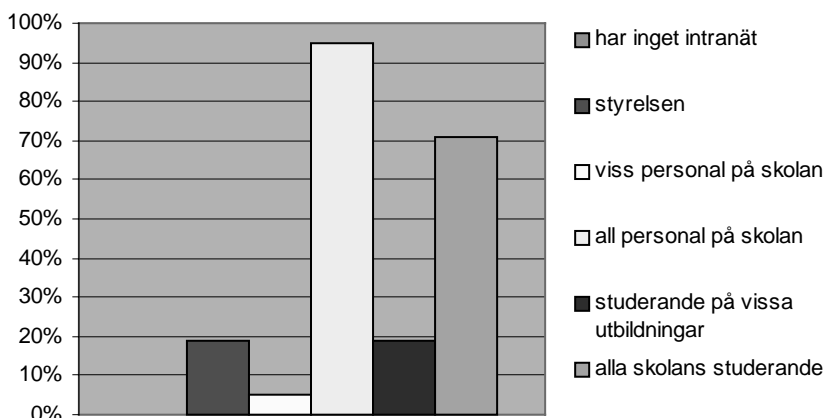
Samtliga skolor uppger att inköp av datorer ingår i skolans planering. Ungefär nio av tio uppger detta vid förra kartläggningen. Nio av tio uppger liksom förra gången att marknadsföring och rekrytering med hjälp av IT finns med i planeringen. Lika många anger att utveckling av distanskurser ingår i planeringen, vilket är fler än i förra enkäten. Vid förra kartläggningen uppger hälften av skolorna att utveckling av kurser med IT-stöd i närundervisningen fanns med i skolans planering. I denna uppföljning uppger bara två av tio att detta finns med. Planerna på att utveckla nät-baserat studiematerial har också minskat (från tre av tio till två av tio). Över hälften

av rektorerna svarar att det ingår i planeringen att utveckla lärgemenskaper på nätet för kursdeltagarna.

Samtliga skolor uppger att man har ett intranät och att användningen av Folkbildningsnätet har ökat. Nu uppger mer än nio av tio att man använder Folkbildningsnätet mot tidigare åtta av tio. Fler än tidigare (alla utom en) uppger också att man använder sig av Folkbildningsnätet för intern information till skolans personal och studerande och för information till och från Folkbildningsrådet. Sju av tio mot tidigare hälften uppger att man använder sitt interna nät för utbyte av information mellan andra folkbildningsaktörer.

När det gäller vilka kategorier på skolorna som använder sig av intranätet så har också en viss förändring skett. Fortfarande är det bara ca två av tio som uppger att styrelsen använder intranätet. Däremot uppger nästan alla (utom en) att all personal använder sig av intranätet och sju av tio att de studerande använder sig av det (Figur 1). Här har det skett en marginell ökning i jämförelse med förra kartläggningen.

**Figur 1** Vilka har tillträde till skolans intranät?



### Hur webbplatsen används i utåtriktat informations- och marknadsföringsarbete

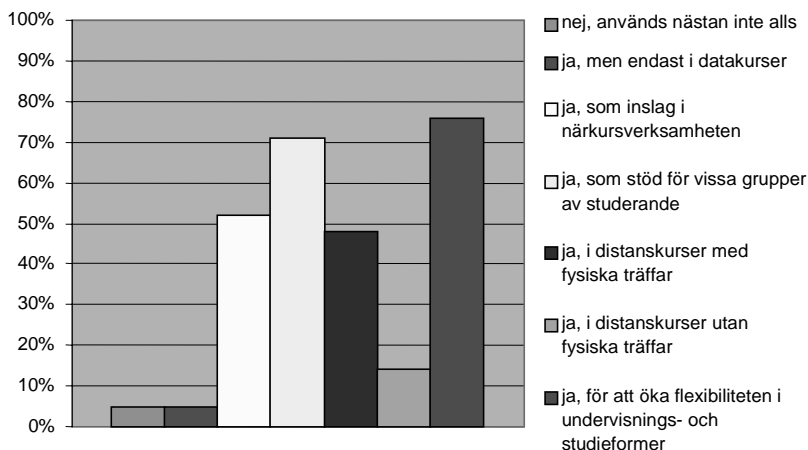
En fjärdedel av enkätbesvararna uppger att man kan göra kursanmälan direkt på nätet. Förra gången var det mindre än en tiondel som uppgav detta. Det är också fler (hälften) som nu uppger att mer än hälften av kursanmälningarna kommer in via nätet. Vid förra kartläggningen var det ingen som svarade detta.

Man anger, på samma sätt som vid förra kartläggningen, att syftet med webbplatsen är att synas och att ge information till de sökande om skolan. Någon säger att webbplatsen är skolans viktigaste informationskanal.

## Hur IT används i studieverksamheten

På följande fråga ”Har ni valt att nyttja IT i skolans studieverksamhet och i så fall till vad?” har en viss förändring skett sedan den förra kartläggningen.

**Figur 2** Har ni valt att nyttja IT i skolans studieverksamhet och i så fall till vad?



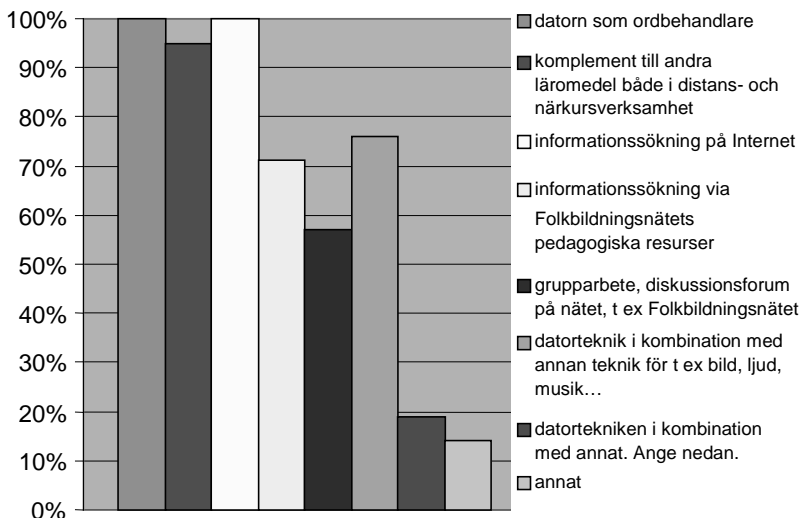
Vid den tidigare kartläggningen var det fler som svarade ”Ja, som inslag i närkursverksamheten” och ”Ja, som stöd för vissa grupper av studerande”. Detta skulle kunna tolkas som att man numera använder sig av IT i studieverksamheten i mindre grad än tidigare. Men svarsalternativet ”för att öka flexibiliteten...” fanns inte med i förra enkäten och kan möjligtvis vara en förklaring till att man svarat annorlunda. I uppföljningsenkäten kan uttryck som ”inslag” och ”vissa” tolkas som att IT bara används just vid speciella tillfällen och/eller bara i vissa grupper. Om IT är helt integrerat i undervisningen för alla eller för de flesta grupper av studerande så blir dessa svarsalternativ kanske mindre aktuella.

Alla skolor anger att de studerande använder IT till informationssökning och som ordbehandlare. Så var det i det närmaste även tre år tidigare. Sju av tio bedömer att de studerande använder Folkbildningsnätets Pedagogiska Resurser<sup>11</sup>. Det är en ökning sedan förra enkäten då hälften av skolorna gjorde denna bedömning.

Vid detta liksom vid det förra tillfället anger åtta skolor av tio att datortekniken används i kombination med annan teknik som ljud, bild och musik. Likaså svarar nästan alla nu som då att IT-stöd används som komplement till andra läromedel, både vid när- och distansstudier.

11. *Folkbildningens pedagogiska resurser*, [www.resurs.folkbildning.net](http://www.resurs.folkbildning.net), är en resursdatabas på Internet som riktar sig till alla som arbetar eller studerar inom folkbildningen. De ges ut av Folkbildningsrådet med finansiellt stöd av CFL.

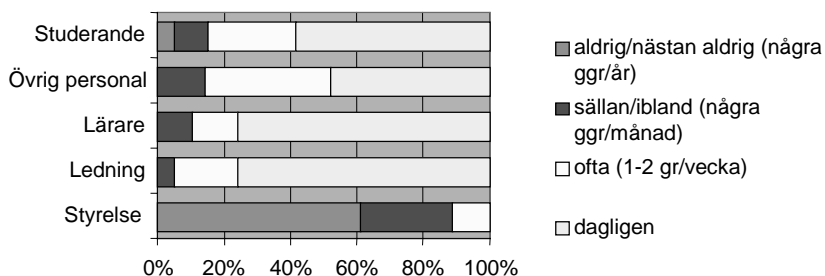
**Figur 3** Hur används IT-stöd i studierna, oavsett det gäller distans- eller närutbildning?



### Omfattningen av olika gruppers användning av IT för skilda ändamål

Det är fortfarande ledningen på skolan som anser sig använda IT mest (dagligen eller ofta). Man får emellertid då komma ihåg att det i de flesta fall är just ledningen som gör denna bedömning. Lärarna och de studerande upplevs också som storanvändare. Fler bedömer att övrig personal använder IT dagligen eller ofta i jämförelse med den tidigare enkäten (ca nio av tio mot tidigare sju av tio).

**Figur 4** Gör en ungefärlig uppskattning av hur ofta olika grupper använder skolans eget intranät / Folkbildningsnätet oavsett användningsområde.



## **För- och nackdelar med att använda IT som redskap i skolans studieverksamhet**

Nio av tio instämmer helt eller till stor del i följande påstående: *att använda IT ökar möjligheterna att utgå från den enskildes behov av flexibilitet*. Dock var de som instämde helt fler vid det förra enkättilfället (nu hälften, då åtta av tio).

Även till följande påstående är man något mindre instämmande idag, jämfört med vid det förra tillfället: *IT-stöd gör det lättare att anpassa kursinnehållet till de enskilda studerandes kunskapsbehov*. Detta antyder att man inte är riktigt lika optimistisk som tidigare vad gäller IT:s möjligheter.

*Nätet är ett kompletterande pedagogiskt mötesrum för samtal och debatt*. Ungefär åtta av tio instämde helt eller till stor del i detta påstående. Här är man något mer positiv än vid den förra kartläggningen.

Att en virtuell mötesplats är ett medel för demokratisk fostran är man inte speciellt övertygad om, varken nu eller då. Hälften förhåller sig positiva till detta (instämmer eller instämmer helt) och hälften mer negativa (instämmer delvis eller inte alls).

Något fler är positiva till följande påstående: *Flexibel uppläggning av studierna med hjälp av IT gör att skolan har lättare att nå fler/andra målgrupper*. Då liksom nu var det åtta av tio som instämde helt eller till stor del. Vid uppföljningen är det dock fler som instämmer helt.

När enkätbesvararna fritt får formulera vinsterna med att använda IT som redskap i kursverksamheten använder man argument som ”bra i glesbygd”, ”lätt att hitta aktuell information”, ”snabbt att nå ut med information”, ”bra vid redovisningar”, ”komplement till andra läromedel”, ”möjlighet att knyta kontakter”, ”lättare med informationsspridning”, ”bra för deltagare med dyslexi och dyskalkyli”, ”det är lättare att individualisera”, ”IT är en del av verkligheten”. Ungefär liknande argument användes vid den förra kartläggningen.

När det gäller att bedöma riskerna med IT som redskap i kursverksamheten förs följande synpunkter fram: ”tekniken är osäker och inte alltid tillförlitlig”, ”man tror att information man hämtar är detsamma som kunskap”, ”man kan bli sittande för länge framför datorn”, ”det blir för individualiserat”, ”IT kan bli ett självändamål”, ”man tappar den mänskliga kontakten”, ”risk att en del hamnar utanför på grund av tekniken”. Det var ungefär samma synpunkter som vid den förra kartläggningen. Vid båda tillfällena var det några som inte såg några risker.

## **Tekniska förutsättningar för IT-användning**

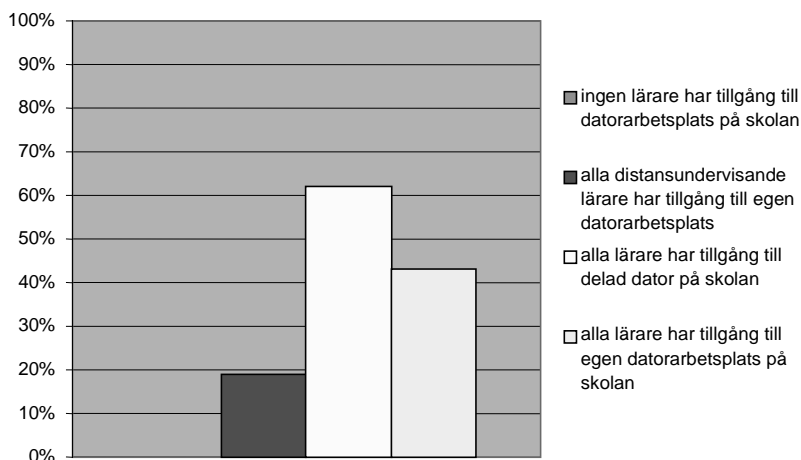
Det är fortfarande bredband och ADSL (en tredjedel) som är de vanligaste tekniska förutsättningarna för IT-användning på folkhögskolor och studieförbund. Vid den förra enkäten var det ett par som svarade ”annat”, vilket förmodligen betydde ISDN som knappast används längre.

## Lärarnas tillgång till arbetsdator

Fyra av tio svarar att lärarna har egen datorarbetsplats på skolan. Förra gången var det tre av tio som angav detta. Vid båda tillfällena svarade ca sex av tio att lärarna har/hade tillgång till delad datorplats.

Två av tio (mot tidigare en av tio) svarar att alla distansundervisande lärare har tillgång till egen datorarbetsplats.

Figur 5 I vilken utsträckning har lärare tillgång till arbetsdator?

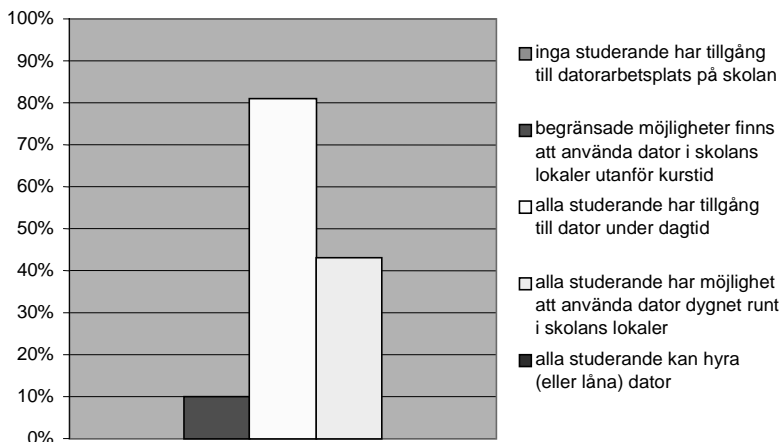


## De studerandes tillgång till dator på skolan

Vid båda enkät tillfällena ställdes frågor för att belysa möjligheten för de studerande att ha datorstöd på skolan. Nu liksom tidigare bedömer man de studerandes tillgång till datorarbetsplats som hög. Åtta av tio anser att de studerande har tillgång till dator under dagtid.

Av kommentarerna får man uppfattningen att datorer används inom de flesta typer av utbildningar. En skola hade infört begränsningar genom att stänga data-salen på natten *på grund av* för mycket ”trötta huvuden och nätpoker”. Datortätheten varierar beroende på kurs, från en dator per studerande till en dator på fem studerande (Figur 6).

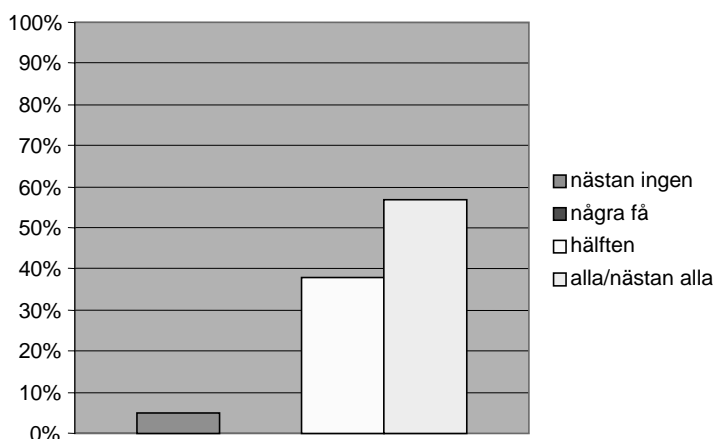
**Figur 6** I vilken utsträckning har de studerande tillgång till dator?



### Kompetens som förutsättning för att använda IT i studieverksamheten

Vid den förra kartläggningen var det sju av tio skolor som bedömde att alla eller nästan alla lärare hade kompetens att använda IT i kursverksamheten. Vid det senaste tillfället är det knappt sex av tio som gör samma bedömning (figur 7).

**Figur 7** Hur stor andel av skolans lärare har kompetens att använda IT i kursverksamheten?



Här är det svårt att dra slutsatser. Bedömarens kompetens kan ha förändrats, likaså innebörden i ordet kompetens. En möjlig förklaring kan också vara att man tidigare lade mer tonvikt på handhavandet av datorn medan man idag mer fokuserar på förhållningssätt till information från internet.

Vid den förra enkäten var det nio av tio som svarade att man deltagit i särskilda IT-projekt. Vid den senaste undersökningen är det något mer än tre av tio som anger detta. Förklaringen är ITiS. ITiS genomfördes 2002 och på många skolor även under 2003. Under 2004–2006 var det färre IT-satsningar som gjordes, men en del skolor nämner projekt initierade av CFL.

Vid båda kartläggningarna bedöms IT-projekten och speciellt ITiS ha haft betydelse för dagens verksamhet. Någon skola nämner att projekten bidragit till utvecklingen av distansverksamheten.

Drygt sex skolor av tio uppger att majoriteten av lärarna under perioden 2004–2006 erbjudits fortbildning om hur IT används i studiesituationen. Två av tio anger att en mindre del av lärarkåren erbjudits fortbildning.

Enkätbesvararna har också fått frågan om huruvida lärarna verkligen deltagit i fortbildningen om IT i studieverksamheten under åren 2004–2006. Här kan konstateras att man i högre grad deltog i fortbildning om IT vid tidpunkten för den förra enkäten. I den förra kartläggningen nämnde samtliga skolor ITiS. I den nya kartläggningen nämns i första hand CFL som utbildningsanordnare.

## **Distansstudier**

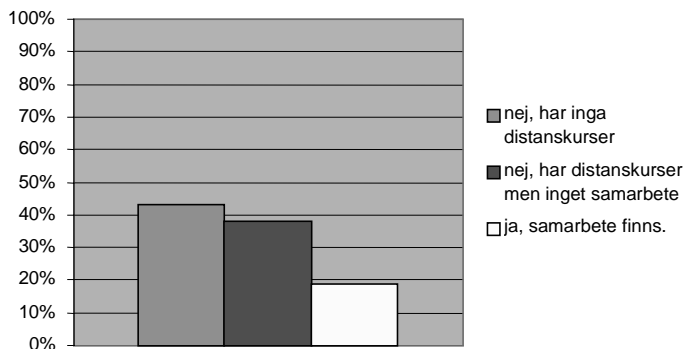
Distansstudier och samverkan med lärcentrum eller bibliotek har inte förändrats mellan enkät tillfällena. Det är fortfarande drygt fyra av tio som uppger att de inte har distansstudier. Knappt två av tio har samarbete med någon annan organisation om distansstudier. I ett par fall anges Nätbildarna<sup>12</sup>, som exempel på en sådan samverkanspart.

I uppföljningsstudien uppger fyra av tio att man själv eller i samverkan med andra har deltagit i att bygga upp någon form av fysisk stödmiljö för distansstudier. Här anger man kommunen och Nätbildarna som exempel på samverkanspart. Motsvarande andel i den förra studien var knappt hälften (två av tio) men då gällde frågan samarbete utöver Nätbildarna. Man kan därför inte dra någon säker slutsats beträffande samarbetsparterna för stödmiljöer vid distansstudier, men att många medverkat till att skapa sådana. Tre av tio anger att de har haft lärare som fungerat som lokala handledare för kursdeltagare som studerat på distans hos någon annan anordnare.

---

12. Nätbildarna, [www.natbildarna.nu](http://www.natbildarna.nu), organiserar folkbildning på distans och är ett konsortium som har både folkhögskolor och studieförbund som medlemmar.

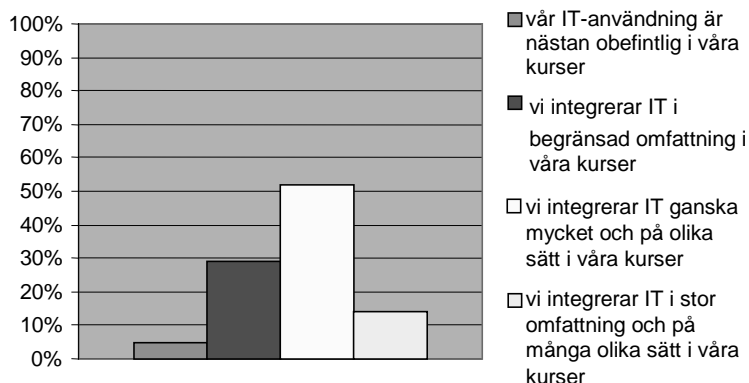
**Figur 8** Samarbetar ni med något lärcentrum/studiecenter, bibliotek eller någon annan när det gäller egna distanskurser?



### Faktorer som påverkat valet att integrera eller inte integrera IT i verksamheten

På frågan i vilken omfattning man integrerar IT i kursverksamheten är förhållandena ungefär lika mellan enkättillfällena. Över hälften integrerar IT ganska mycket och på olika sätt i kursverksamheten. Några skolor gör det dessutom i stor omfattning.

**Figur 9** Vilket av följande fyra påståenden om skolans IT-användning anser ni stämmer bäst för just er studieverksamhet?



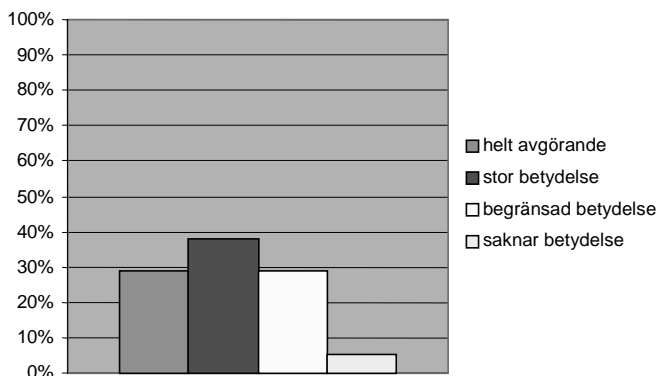
På frågan huruvida de studerande efterfrågar IT som redskap i studierna var man något mer instämmande vid det förra enkättillfället. Över nio av tio instämde då helt eller delvis i påståendet. Motsvarande andel 2006 är åtta av tio. Ungefär sju av tio vid båda tillfällena instämde helt eller till stor del att de ser det som en positiv utmaning att utveckla kurser och pedagogik med hjälp av IT. Likaså var man vid båda tillfällena i hög grad instämmande till att det är viktigt att följa med i teknikutvecklingen för att de studerande ska få den utbildning de behöver. I uppföljningsstudien fanns en fråga huruvida de studerande efterfrågar mötesplatser på nätet. Endast tre av tio instämmer till stor del i påståendet. Ingen instämmer helt.

Hur bedömer man då projektbidragens betydelse? I den senaste kartläggningen framstår dessa som mindre betydelsefulla. Majoriteten, ca sex av tio anser att de har begränsad betydelse medan ungefär lika många tyckte att de hade stor betydelse i den förra enkäten. Även här kan en förklaring vara ITiS. När man är mitt uppe i en särskild satsning är det kanske inte konstigt om sådana tillmäts större betydelse än när extra resurser inte är aktuella.

Betydelsen av extra resurser för inköp av teknisk utrustning visar samma mönster. Idag är det ingen skola som anser att det har en avgörande betydelse. Tre år tidigare var det två av tio som tyckte att extra resurser hade en helt avgörande betydelse. ITiS-satsningen innebar att varje deltagande lärare fick förfoga över en dator som staten bekostade. Det är naturligt att enkätsvaren speglar denna tilldelning.

Har då lärarnas attityder till IT-användning någon betydelse för om skolan integrerar IT i kursverksamheten? Här svarar tre av tio verksamhetsledare att detta har en helt avgörande betydelse, fyra av tio att det har stor betydelse och tre av tio att det har en begränsad betydelse (Figur 10).

**Figur 10** Uppskatta vilken betydelse följande faktor har för att skolan integrerar IT i kursverksamheten idag: En förändrad attityd till IT-användning hos lärarna



Man anser att lärarkompetensen är viktig för utvecklingen framöver. Nästan alla bedömer (liksom i den förra studien) att den har en helt avgörande eller stor betydelse.

Enkätbesvararna har med egna ord beskrivit vilka faktorer som är viktiga för att underlätta arbetet med att integrera IT i skolans verksamhet och vilka som utgör de svåraste hindren. Nu liksom i den förra studien lyfts lärarnas attityd, intresse, entusiasm och kompetens fram som viktiga framgångsfaktorer. Även teknikens betydelse betonas. Som det svåraste hindret för att integrera IT i skolans verksamhet nämns lärarnas intresse (ointresse). Ibland nämns brist på pengar. Det var i princip samma faktorer som lyftes fram vid förra enkättilfället.

Det är fortfarande få skolor som har en uttalad målsättning för den framtida användningen av IT, formulerad i en IT-plan. Endast marginella förändringar har skett mellan enkättilfällena. Tre av tio har en sådan IT-plan men av kommentarerna framgår att dokumenten är gamla och behöver förnyas.

Hur angeläget anser man då att det är att utveckla verksamhet där IT används? De flesta, nästan nio av tio anser att detta har stor betydelse och det var samma mönster i den förra enkäten.

### **Prioritering av målgrupper**

Ungefär hälften av skolorna uppger att det är den allmänna målgruppen som prioriteras i verksamheten. Andra hälften exemplifierar med ett antal målgrupper: *lågutbildade, funktionshindrade, dyslektiker, döva och hörselskadade, strokedrabbade, synskadade, invandrare*. Det var ungefär samma slags svar som angavs i den förra studien.

När det gäller målgrupperna i distansutbildningar så uppger fyra av tio att det är de allmänna målgrupperna för folkhögskoleverksamheten som gäller. Samma sak uttrycktes vid det förra tillfället.

### **Attityder till ”flexibelt lärande”**

I uppföljningsstudien gavs påståenden om det flexibla lärandet som man skulle förhålla sig till: *Folkbildningen bör öka möjligheten att erbjuda flexibla studier*. Drygt hälften svarar att man instämmer helt eller till stor del. *Flexibla studier inom folkbildningen ökar möjligheterna att nå nya deltagargrupper*. Sju av tio svarar att man instämmer helt eller till stor del. *Flexibla studier inom folkbildningen bör ha kontinuerlig antagning, dvs. ska kunna starta när den studerande själv vill*. Få håller med om detta påstående. Tre av tio instämmer helt eller till stor del. Fem av tio instämmer delvis och två av tio inte alls. Just denna fråga har diskuterats en del inom vuxenutbildningen där flera företrädare har menat att en stor flexibilitet även bör gälla individuellt så att man kan starta när man vill och studera helt i sin egen takt. Många av folkbildningens företrädare uttrycker däremot en helt annan

mening. Lärgemenskap och grupptillhörighet är viktiga egenskaper hos folkbildningen och bör så vara även i de flexibla studierna. Det är svårt att tillgodose dessa egenskaper vid kontinuerlig antagning. Enkätsvaren antyder denna ståndpunkt.

Påståendet att *Flexibla studier inom folkbildningen bör ske med gemenskap på nätet där de studerande reflekterar tillsammans om ämnet och studierna*, uttrycker just en ståndpunkt som ofta företräds inom folkbildningen, t.ex. av CFL:s expertråd<sup>13</sup>. Drygt sex av tio instämmer helt eller till stor del i detta påstående. Sju av tio instämmer helt eller till stor del i att *Flexibla studier som inslag i en studie-cirkel eller en folkhögskolekurs berikar lärandet*. Detta kan tolkas som om många är positiva till möjligheterna att ha virtuella rum för reflektion även i närstudieverksamhet (traditionella studiegrupper) för att öka kvaliteten på kursen eller cirkeln.

När det gäller påståendet att *Det flexibla lärandet inom folkbildningen kommer att ha en positiv inverkan på utvecklingen av demokratin*, förhåller sig folkhögskolornas företrädare något försiktigare. Tre av tio instämmer helt, två av tio till stor del och tre av tio instämmer bara delvis. Två av tio instämmer inte alls, vilket skulle kunna innebära att de inte anser att man med ny teknik skapar bättre förutsättningar för att förvalta och förstärka demokratin.

## Sammanfattande om folkhögskolornas IT-användning

Inköp av datorer och annan teknisk utrustning ingår i skolornas planering. För de flesta folkhögskolor ingår också marknadsföring och rekrytering med hjälp av IT. Alla har intranät och bredbandsuppkoppling. Nio skolor av tio använder sig av Folkbildningsnätet, en måttlig ökning jämfört med åtta av tio i den föregående kartläggningen. Nästan alla skolor använder Folkbildningsnätet för intern information till skolans personal och studerande.

Styrelserna är fortfarande inte flitiga användare av intranätet (ca två skolor av tio). Nästan alla uppger att all personal använder intranätet och sju av tio uppger att de studerande använder det. Användningen har ökat något sedan den förra kartläggningen.

Åtta skolledare av tio menar att IT används i studieverksamheten för att öka flexibiliteten i undervisnings- och studieformer. En majoritet uppger också att man använder sig av de Pedagogiska resurssidorna. Här har det skett en ökning sedan den förra kartläggningen.

---

13. CFL har knutit till sig ett 30-tal företrädare och praktiserande folkbildare från folkhögskolor och studieförbund i ett s.k. expertråd som träffas regelbundet och utvecklar och sprider kunskap och erfarenhet om det flexibla lärandet inom folkbildningen.

Både ledning, lärare och de studerande upplevs som storanvändare av IT. En viss ökning har skett sedan den förra kartläggningen.

Skolledarna ser i huvudsak fördelar med att använda IT som redskap i studieverksamheten. Uppfattningen om IT:s möjligheter har ändrats något. Möjligen var man något mer optimistisk vid den förra kartläggningen då det gäller att använda IT för att anpassa kursinnehållet till de enskildas kunskapsbehov. Det man är mer positiv till idag är att nätet kan användas som ett pedagogiskt mötesrum. Då skolledarna formulerar sig fritt om vinsterna och riskerna med att använda IT som redskap i kursverksamheten, anför man ungefär samma argument/synpunkter som förra gången. Vinst: *Tillgång till aktuell information, möjligheter till informationsspridning, flexibilitet i tid och rum, möjlighet till distansstudier, virtuella mötesplatser mm.* Risker: *Man tror att information är kunskap, IT kan bli ett självändamål, risk att förlora mänsklig kontakt mm.*

Fyra av tio anger att lärarna har egna datorarbetsplatser på skolan och sex av tio att de har delad datorplats på skolan. Här har ingen större förändring skett sedan den förra kartläggningen. Antalet studerande per dator varierar mellan och inom skolorna, från en dator per studerande till en dator på fem studerande.

Kompetensen att använda IT bedöms som olika mellan kartläggningarna. Det är något färre rektorer nu som anser att alla eller nästan alla lärare har kompetens att använda IT i kursverksamheten. Detta kan möjligen bero på att man lägger in olika betydelser i begreppet kompetens nu, jämfört med tidigare.

Man bedömer nu liksom tidigare att tillgången till datorplatser för de studerande är god. Datorer används till olika typer av kurser.

ITiS stod i fokus vid det förra enkättilfallet. Därför har deltagandet i projekt minskat. Nu är det mera orientering mot distansutbildning som är aktuellt, särskilt för de skolor som deltar i CFL:s fortbildnings- och projektverksamhet.

Omfattningen av distansstudieverksamheten verkar inte ha ändrats mycket mellan enkättilfällena. Fyra av tio har inga distanskurser. Vi vet dock genom den statistik som rapporteras till Folkbildningsrådet att volymen av distansverksamheten på våra folkhögskolor ökat med ca 40% under perioden.

Över hälften av skolornas företrädare menar att man integrerar IT ganska mycket och på olika sätt i kursverksamheten. Åtta av tio anser också att de studerande efterfrågar IT som redskap i studierna. Man tycker också att det är viktigt att följa med i teknikutvecklingen.

Projektens betydelse för utvecklingen är något mer nedtonad nu jämfört med ITiS-perioden. Inte heller lyfts betydelsen av extra resurser för inköp av teknisk utrustning fram. Tidigare var det fler som ansåg detta ha en avgörande betydelse. En förklaring till detta kan vara att man faktiskt fick extra resurser av staten för datorer under ITiS-perioden. Nu liksom då anser man att lärarkompetensen har en avgörande betydelse för IT-användningen i det pedagogiska arbetet. Likaså beto-

nas, vid båda kartläggningarna, lärarnas attityd, intresse och entusiasm som viktiga framgångsfaktorer.

Förhållandet till IT-planer har inte nämnvärt förändrats mellan enkätstillfällena men en övervägande majoritet anser ändå nu liksom då att det är viktigt att utveckla verksamhet där IT används.

Ungefär samma målgrupper prioriteras som tidigare, både i när- och i distansutbildning, dvs. folkhögskolans allmänna målgrupper. Vissa kompletterar med att särskilt nämna lågutbildade, funktionshindrade och invandrare.

Man är lite försiktigt positiv till påståenden om det flexibla lärandet, att man bör öka möjligheten till flexibla studier och att man med flexibla studier ökar möjligheten att nå nya grupper. De flesta är inte heller så övertygade om att det flexibla lärandet kommer att ha en positiv inverkan på utveckling av demokratin. Däremot instämmer de flesta i att flexibla studier bör ske med gemenskap och möjlighet till reflexion.

## Informationstekniken och studieförbunden

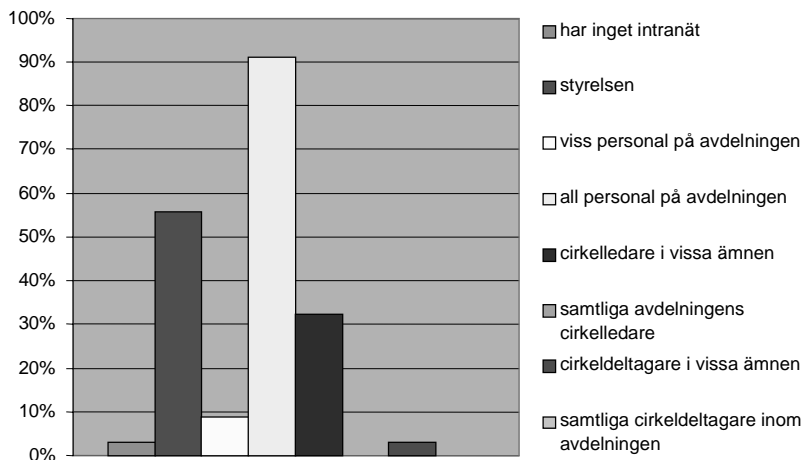
I avsnittet som nu följer redovisas resultatet av enkäten till studieförbundsavdelningarna. En jämförelse görs också med resultatet från den förra kartläggningen. De som svarat på enkäten är verksamhetsledare, regionchef, avdelningschef, utbildningskoordinator, utbildningsledare eller liknande. I två fall var det IT-ansvarig. Vissa av frågorna i enkäten fick sammantaget högre svarsfrekvens än andra beroende på att en kompletterande intervju gjordes där ca hälften av frågorna ställdes. Se avsnitt: Metod.

För att få en säkrare bild av förhållandena inom studieförbunden gjordes även kompletterande intervjuer med företrädare för studieförbundens centrala IT-avdelningar.

### **Användning av IT i avdelningens interna arbete**

Sju av tio av studieförbundsavdelningarnas företrädare svarar att inköp av datorer ingår i avdelningens planering under 2004-2006. Det är en ökning sedan den förra kartläggningen då fyra av tio uppgav detta. Åtta av tio anger också att marknadsföring och rekrytering med hjälp av IT finns med i planeringen och fyra av tio att man arbetar med distansutbildningar. Här var det ingen större skillnad mot förra gången. Ungefär två av tio svarar att det ingår i planeringen att utveckla lärgemenskaper på nätet för kursdeltagarna.

**Figur 11** Vilka har tillträde till avdelningens intranät?



Andelen avdelningar som använder Folkbildningsnätet har ökat något enligt enkätbesvararna, från fyra av tio till drygt hälften. Andelen som använder det egna förbundets nät har däremot minskat något. Sex av tio uppger att man använder intranätet för intern information till personalen.

I den förra studien svarade alla att all personal på avdelningen använde intranätet mot nio av tio den här gången. Det finns ingen avdelning som svarar att samtliga cirkelledare eller cirkeldeltagare har tillgång till intranätet. Nu, liksom vid den förra studien, uppger tre av tio att cirkelledare i vissa ämnen har tillgång till intranätet. I de öppna svaren uppger ett par att det bara är de tillsvidareanställda cirkelledarna som har tillgång till nätet. Över hälften uppger att styrelsen använder intranätet.

### **Hur webbplatsen används i utåtriktat informations- och marknadsföringsarbete**

Drygt hälften uppger att man kan göra kursanmälan direkt via webbformulär. Förra gången var det drygt sex av tio som uppgav detta, således har möjligheten minskat något. Här uppger dock Sensus att de haft tekniska problem med webbformulären efter sammanslagningen med TBV, vilket kan vara en anledning till minskningen. I den förra enkäten uppgav också många att man tillhandahöll ett e-formulär som fungerade som e-post till avdelningen. Detta innebär att det kan vara svårt att ha en enhetlig uppfattning av vad som menas med ett webbformulär. En övervägande majoritet (åtta av tio) uppger i uppföljningsstudien att mindre än en tiondel av an-

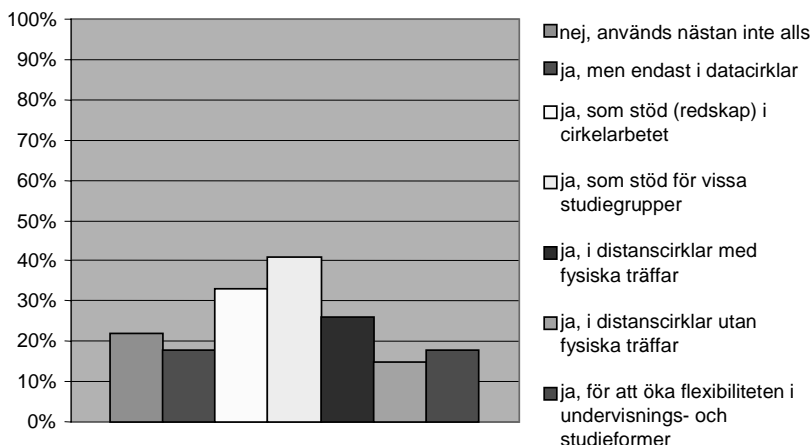
mätningarna inkommer via nätet. Det var ungefär samma resultat som vid den förra kartläggningen.

Så till frågan om vad webbplatsen användes till. Alla anger att information och marknadsföring är det huvudsakliga syftet med webbsidan.

### Hur IT används i studieverksamheten

Över två av tio uppger att IT nästan inte alls används i studieverksamheten medan ungefär fyra av tio anger att man använder IT i vissa studiegrupper. Det skulle betyda att man använder IT mindre nu än tre år tidigare och att även distansstudieverksamheten skulle ha minskat. Det är emellertid svårt att dra slutsatser om detta enbart utifrån denna fråga eftersom svarsfrekvensen var låg.

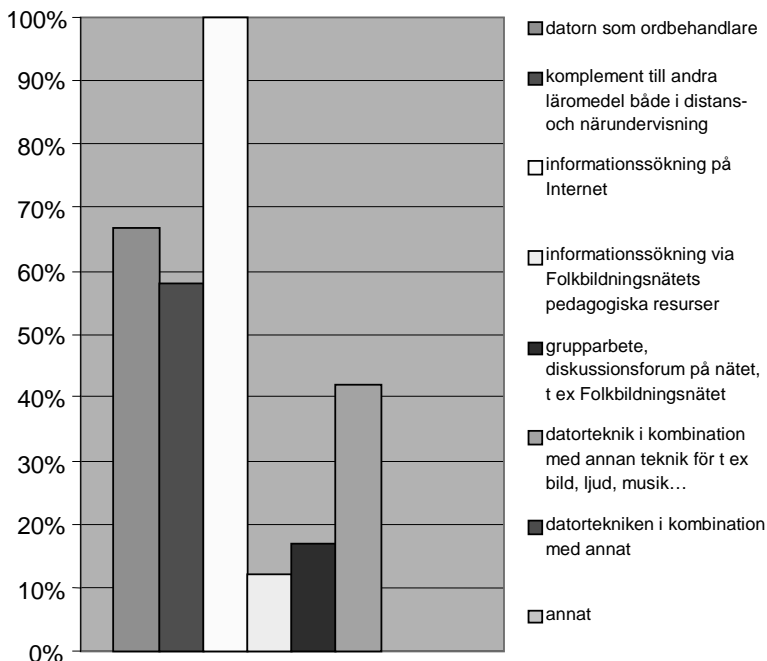
**Figur 12** Har ni valt att nyttja IT i avdelningens studieverksamhet och i så fall till vad?



Drygt tre av tio uppger att cirkelledarna använder nätet mycket sällan medan sju av tio anger att nätet används för informationssökning då det nyttjas. Endast cirka en av tio menar att nätet används för distansstudier. I de öppna svaren menar någon att cirkelledarna i huvudsak använder internet hemifrån och inte i studielokalen.

Liksom folkhögskolelärarna använder studieförbundens cirkelledare nätet i huvudsak för ordbehandling och för informationssökning. Cirka fyra av tio menar att man använder nätet för datorteknik i kombination med annan teknik för bild, ljud, musik mm. Ett fåtal uppger att man använder nätet, t.ex. Folkbildningsnätet, för grupparbete och diskussionsforum. Ungefär en tiondel anger att de Pedagogiska resurssidorna används. Det är en ökning jämfört med tidpunkten för den förra studien, då i princip ingen angav detta (Figur 13).

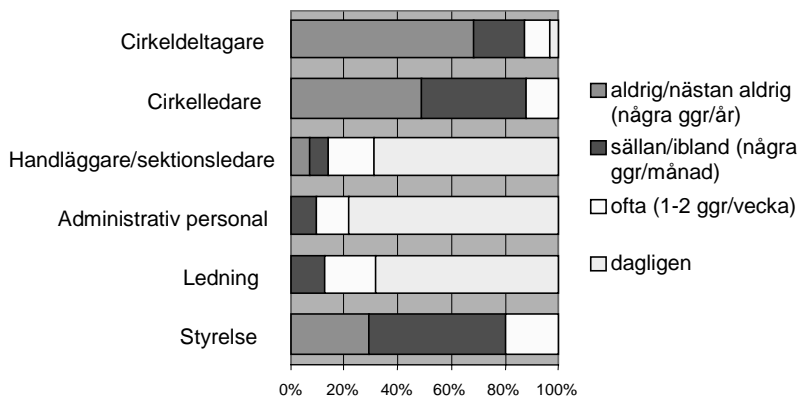
**Figur 13** Hur används IT-stöd i studierna, oavsett det gäller distans- eller närutbildning?



### Omfattningen av olika gruppers IT-användning för skilda ändamål

De flesta (nio av tio) uppger att ledningen och den administrativa personalen använder nätet ofta eller dagligen. Åtta av tio menar att cirkelledarna sällan eller aldrig använder nätet. Nästan nio av tio menar också att cirkeldeltagarna sällan eller aldrig använder nätet. Hur ofta cirkelledarna och cirkeldeltagarna använder sig av nätet mellan sammankomsterna går inte att få svar på. Det är ungefär samma mönster i uppföljningsstudien som i den förra kartläggningen. Svarsfrekvensen är också relativt god, närmare 70%. Dock ska man ha i minnet att detta handlar om en bedömning från, i de flesta fall, verksamhetsledaren och inte en undersökning av hur det faktiskt förhåller sig (Figur 14).

**Figur 14** Gör en ungefärlig uppskattning av hur ofta olika grupper använder avdelningens/förbundets eget intranät/Folkbildningsnätet oavsett användningsområde!



### För- och nackdelar med att använda IT som redskap i avdelningens studieverksamhet

Ungefär åtta av tio instämmer helt eller till stor del i följande påstående: *att använda IT ökar möjligheterna att utgå från den enskildes behov av flexibilitet*. Det är ungefär samma bedömning som vid den förra studien, dock är det något fler nu som instämmer helt, nästan hälften, jämfört med tre av tio förra gången. Här kan man konstatera att verksamhetsledarens bedömning är ungefär densamma som folkhögskolerektorernas.

Åtta av tio instämmer helt eller till stor del i följande påstående: *IT-stöd gör det lättare att anpassa cirkelinnehållet till de enskilda deltagarnas kunskapsbehov*. Det är en ökning i jämförelse med den förra enkäten. Då var man inte lika optimistisk till IT-stödets möjligheter.

*Nätet är ett kompletterande pedagogiskt mötesrum för samtal och debatt*. I detta påstående instämmer åtta av tio helt eller till stor del. Liksom på folkhögskolorna är verksamhetsledarna något mer positiva till detta påstående nu än vad man var tre år tidigare.

Drygt sex av tio instämmer helt eller till stor del i följande påstående: *En virtuell mötesplats är ett medel för demokratisk fostran där alla som har något att säga får komma till tals*. Här är verksamhetsledarna lite mer instämmande än företrädarna för folkhögskolorna. I jämförelse med tidigare enkät är man också något mer positiv.

När det gäller påståendet *Flexibel uppläggnings av studierna med hjälp av IT*

gör att man har lättare att nå fler/andra målgrupper, är det också många fler än folkhögskoleföreträdarna som instämmer helt eller till stor del.

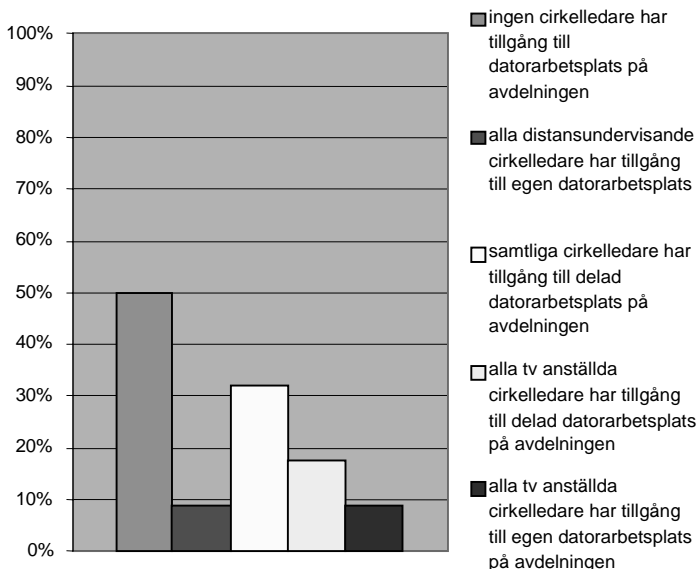
När verksamhetsledarna fritt får ange vinsterna med att använda IT som redskap i cirkel- och gruppverksamhet nämner man möjligheterna till information och kommunikation samt flexibilitet under och mellan cirkelsammankomsterna. Även möjligheterna att nå nya målgrupper nämns. Dels kan man nå geografiskt avlägsna platser, dels kan man nå människor som inte har möjlighet att delta på dagtid eller vid regelbundna tillfällen.

När det gäller riskerna med IT som redskap i cirkel- och gruppverksamheten nämner många faran med att det fysiska och personliga mötet ska bli lidande. En del nämner också frågor som har med den digitala klyftan att göra, dvs. att vissa personer hamnar utanför eftersom de inte har tillgång till eller kunskap om tekniken. Någon skrev ”ser inga risker”.

### Cirkelledarnas tillgång till arbetsdator

Hälften svarar att ingen cirkelledare har tillgång till datorarbetsplats på avdelningen. Tre av tio uppger att samtliga cirkelledare har tillgång till åtminstone delad datorarbetsplats på avdelningen. När det gäller de tillsvidareanställda cirkelledarna uppgavs att ungefär två av tio hade tillgång till delad datorarbetsplats på avdelningen. Endast en av tio menade att de tillsvidareanställda cirkelledarna hade egen datorarbetsplats på avdelningen. Svarmönstret är ungefär detsamma som vid förra

**Figur 15** I vilken utsträckning har cirkelledare tillgång till arbetsdator?



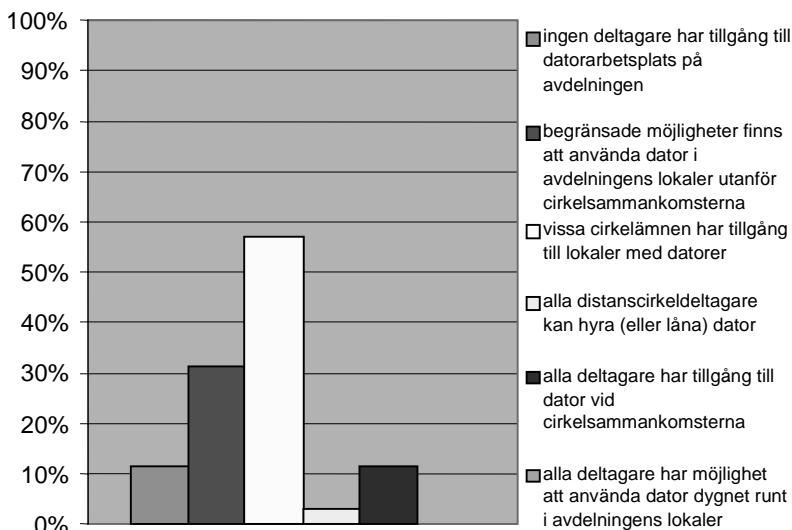
enkäten. Om man jämför de tillsvidareanställda cirkelledarna med lärare på folkhögskolor är, enligt verksamhetsledarna, skillnaden väsentlig när det kommer till förutsättningar för att använda IT som redskap i verksamheten. Folkhögskollärarna har enligt verksamhetsledarna avsevärt bättre tillgång till IT i den pedagogiska verksamheten (Figur 15).

På frågan om avdelningen/distriktet har lokaler med datorer av god standard svarar tre av tio att man inte har några sådana. Lika många tycker att man har för få datorlokaler medan fyra av tio anser att man har tillräckligt många. Bilden är ungefär densamma nu som vid det förra enkättilfället.

### Cirkeldeltagarnas tillgång till dator på avdelningen

En tiondel svarar att ingen deltagare har tillgång till datorarbetsplats på avdelningen och tre av tio att de har begränsad möjlighet att använda dator i avdelningens lokaler utanför cirkelsammankomsterna. Ungefär sex av tio svarar att vissa cirklar har tillgång till lokaler med datorer. En tiondel menar att alla deltagare har tillgång till dator vid cirkelsammankomsterna. Mönstret är ungefär detsamma som vid den förra kartläggningen. I kommentarerna skriver några att det är låg efterfrågan på datorer från deltagarnas sida, men att man skulle tillgodose deltagarna om efterfrågan fanns (Figur 16).

Figur 16 | vilken utsträckning har deltagarna tillgång till dator?



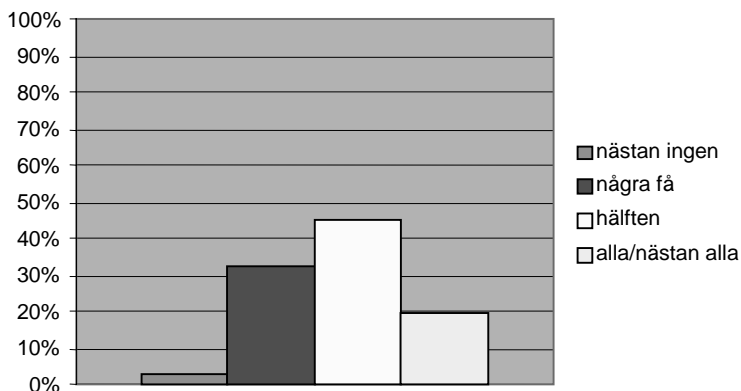
När det gäller IT-kapaciteten på avdelningen uppger sju av tio att IT-kapaciteten är tillräcklig eller mer än tillräcklig medan resten menar att den är mindre god eller otillräcklig. Bilden var likartad vid den förra kartläggningen.

### Kompetens att använda IT i studieverksamheten

Ungefär sex av tio uppger att avdelningen har egna anställda med datorkompetens medan tre av tio anger att man köper kompetens externt. En svarande anser att datorsupport är ett problem. Vid den förra undersökningen fick man ungefär samma svar.

Drygt fyra verksamhetsledare av tio bedömer att hälften av cirkelledarna har tillräcklig kompetens att använda IT i studieverksamheten. Två av tio bedömer att alla eller nästan alla har tillräcklig kompetens. Det är en något mer positiv bedömning än vid den förra undersökningen. Rektorer på folkhögskolorna uppskattar däremot lärarnas kompetens som högre idag jämfört med tidigare, när det gäller att använda IT i studieverksamheten.

**Figur 17** Hur stor andel av avdelningens cirkelledare har kompetens att använda IT i studiecirkelarbetet?



Två enkätbesvarare av tio uppger att avdelningen deltagit i ett IT-projekt under 2004–2006. Flera nämner här liksom i den förra undersökningen CFL:s projekt- och fortbildningsverksamhet som exempel på sådana projekt. Det innebär alltså att åtta av tio inte deltagit i något IT-projekt under treårsperioden.

Tre av tio anser att IT-projekten har haft betydelse för dagens verksamhet. Knappt två av tio menar att projekten har haft stor betydelse.

Så till frågan om cirkelledarna erbjudits fortbildning i hur IT kan användas i studieverksamheten under 2004–2006. Fyra av tio menar att ingen sådan fortbild-

ning har erbjudits, lika många uppger att en mindre del av cirkelledarna har erbjudits det. Ungefär en tiondel uppger att alla cirkelledare erbjudits sådan utbildning. Någon uppger att de deltar i projekt där alla cirkelledare erbjuds utbildning.

Sedan till frågan om cirkelledarna verkligen deltagit i fortbildning i hur IT kan användas i studieverksamheten under 2004–2006. Hälften uppger att en mindre del av cirkelledarna deltagit i sådan fortbildning. Drygt fyra av tio anger att ingen har deltagit. Det var fler nu som uppgav att ingen deltagit än vad det var vid den förra undersökningen.

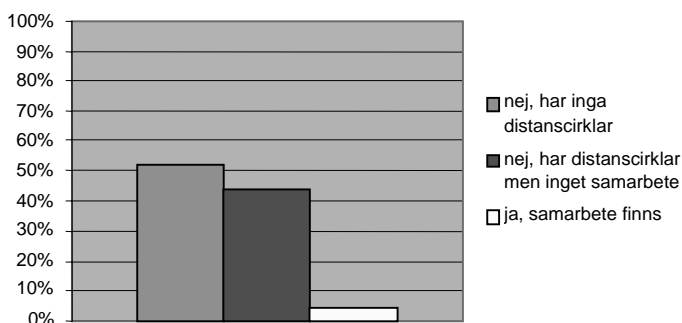
På frågan hur fortbildningen har arrangerats svarar drygt två av tio att den är integrerad i ordinarie ledarutvecklingskurser. Lika många svarar att CFL anordnat fortbildningen. Något fler svarar att den har skett internt på avdelningen.

När det gäller IT-fortbildning för avdelningens administrativa personal och studiesekreterare, har dessa deltagit i högre grad än cirkelledarna. Endast en tiondel av denna personal hade inte deltagit i någon IT-fortbildning under 2004–2006. Sju av tio uppger att administratörernas och studiesekreterarnas IT-fortbildning varit integrerad i de praktiska arbetsuppgifterna. En tiondel uppger att denna grupp deltagit i CFL:s fortbildning. Det var ungefär samma svarsmönster som vid den förra enkäten.

## Distansstudier

Fem av tio uppger att man har distanscirklar. Det är fler än vid förra undersökningen då tre av tio hade det. Knappt hälften anger att man har distansstudier men inget samarbete med något lärcentrum, studiecentrum eller bibliotek (Figur 18).

**Figur 18** Samarbetar ni med något lärcentrum/studiecenter eller bibliotek när det gäller egna distanscirklar?



På frågan om avdelningen själv, eller i samarbete med andra, har deltagit i att bygga upp en fysisk stödmiljö för distansstudier, svarar knappt två av tio att

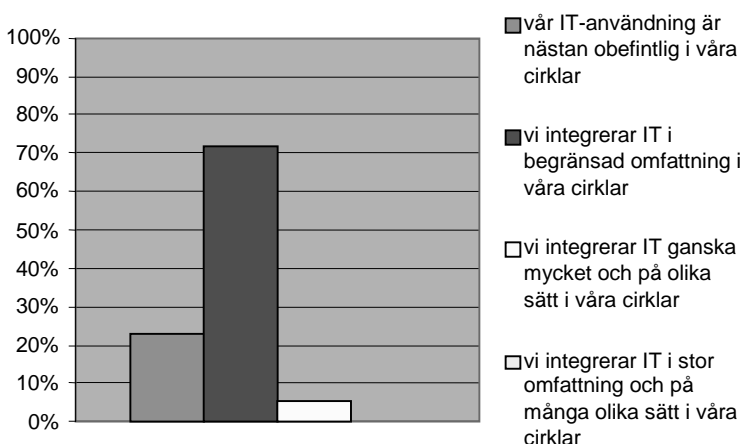
man gjort det. Några påpekar att utrustningen finns men att ingen efterfrågar den. Datorer för utbildning skulle kunna användas, menar någon.

Två av tio menar att det på avdelningen finns cirkelledare eller annan personal som fungerar som handledare för kursdeltagare som studerar på distans. Det är något fler än i den förra undersökningen.

### Faktorer som påverkat valet att integrera eller att inte integrera IT i verksamheten

Två av tio uppger att IT-användningen nästan är obefintlig i cirkelverksamheten, medan sju av tio menar att man integrerar IT i begränsad omfattning i cirkelarna. Mindre än en tiondel säger att man integrerar IT ganska mycket. Bilden var likartad vid den förra enkäten (Figur 19).

**Figur 19** Vilket av följande fyra påståenden om avdelningens IT-användning anser ni stämmer bäst för just er studieverksamhet?



Även här ser man en klar skillnad mellan folkhögskolor och studieförbund. På folkhögskolorna uppskattar rektorerna att IT-integrering sker i klart högre grad.

Sju av tio instämmer inte alls i följande påstående: *cirkeldeltagarna efterfrågar studier helt eller delvis på distans*. Två av tio instämmer delvis och mindre än en av tio instämmer till stor del. Ingen instämmer helt. *Cirkeldeltagarna efterfrågar mötesplatser på nätet*. I detta påstående instämmer hälften av verksamhetsledarna inte alls, fyra av tio instämmer delvis och en av tio till stor del. Ingen instämmer helt. Påståendet *Cirkeldeltagarna efterfrågar IT som redskap i studierna* är det nästan sex av tio som delvis instämmer i, tre av tio instämmer inte alls och en av tio instämmer till stor del. Ingen instämmer helt. *Vi ser en positiv utmaning i att ut-*

*veckla våra studiecirklar och vår pedagogik med hjälp av IT.* Här instämmer drygt hälften helt eller till stor del. Knappt fyra av tio instämmer delvis och en tiondel instämmer inte alls. I påståendet *Det är nödvändigt för oss att följa med i teknikutvecklingen för att vi ska kunna erbjuda deltagarna den utbildning de behöver* instämmer ca åtta av tio helt eller till stor del. Frågorna var något annorlunda i den förra enkäten men i stort sett överensstämmer svaren.

Knappt åtta av tio anser att möjligheten att få projektbidrag har stor eller helt avgörande betydelse för att avdelningen ska integrera IT i studieverksamheten idag. Lika många anser att extra resurser för inköp av teknisk utrustning har avgörande eller stor betydelse för att integrera IT. Sju av tio anser att ambitionen att bibehålla eller öka verksamhetsnivån har stor eller helt avgörande betydelse för att integrera IT i verksamheten. Vid det förra enkättilfället var det färre som svarade att dessa faktorer hade så stor betydelse.

Cirka sju av tio anser att en förändrad attityd till IT-användning hos cirkelledarna har avgörande eller stor betydelse för IT-integrering. En kommentar löd: ”Om vi skulle märka att cirkelledarna vill börja använda IT så skulle vi vilja hjälpa dem med det.” I uppföljningsstudien anser man att de olika faktorerna har en något större betydelse idag än tre år tidigare. Frågan ställdes inte i förra kartläggningen, varför det är svårt att veta om detta förändrats.

Hur ser man då på utvecklingen och framtiden inom studieförbunden? Sju av tio anser att projektbidragen har stor eller helt avgörande betydelse för avdelningens möjligheter att framöver använda IT i studieverksamheten. I förra enkäten var det drygt hälften som ansåg detta. Nästan nio av tio anser att ledarens kompetens att använda den moderna tekniken har en avgörande eller stor betydelse för att IT används i studieverksamheten. Det är ungefär samma resultat som i den förra enkäten. I uppföljningsstudien gavs också alternativet ”cirkelledarens utvecklingsbenägenhet”. Nio av tio anser att detta har en avgörande eller stor betydelse för möjligheten att använda IT i studieverksamheten. Likaså anser åtta av tio att deltagarnas krav på att få använda ny teknik är av avgörande eller av stor betydelse. Åtta av tio menar också att IT-utvecklingen i samhället är av avgörande eller av stor betydelse för detta. Inställningen från det egna förbundet och från avdelningen tycker de flesta också är faktorer som är helt avgörande eller av stor betydelse.

Enkätbesvararna har i studien också fått formulera vad som är viktiga faktorer för att underlätta arbetet med att integrera IT i avdelningens verksamhet. Här är några ”tyfaktorer” som man anger:

- Tid och vilja för kompetensutveckling
- Tillgång till datorer för cirkelledare och deltagare (Få datorer tillgängliga i studierummen)
- Finansiellt stöd

- Deltagarnas behov
- IT-mognad
- Samsyn mellan styrelse, personal och medlemsorganisationer
- Tillgång till bra programvaror och teknik

Likaså har man fått ange de svåraste hindren för att integrera IT i avdelningens verksamhet. I stort samma faktorer som kom fram i den förra enkäten. Här är några hinder som beskrivs:

- Dålig ekonomi, resursbrist
- Saknar datorer i studielokalerna
- Okunskap
- Brist på support
- För många olika system
- Bristande intresse
- Tid
- Utspridd personal, ensamarbete

Så till frågan om avdelningen har någon uttalad målsättning som är formulerad i en IT-policy eller liknande. Drygt hälften svarar nej. Så var det också i den förra undersökningen. Värt att notera är att då var det ungefär två av tio som påstod att man höll på att arbeta fram en plan.

På frågan om hur angeläget det är för avdelningen att utveckla verksamhet där IT används i det pedagogiska arbetet svarar hälften att det har stor betydelse och hälften att det har begränsad eller ingen betydelse. Det var liknande svar förra gången. I jämförelse med folkhögskolorna ligger angelägenhetsgraden på studieförbunden på en lägre nivå.

### **Prioritering av målgrupper**

Sju av tio menar att man endast prioriterar studieförbundets allmänna målgrupper. Resten nämner invandrare, funktionshindrade, musiker, arbetslösa, utsatta grupper m.fl. Det finns inte direkt någon rågång mellan studieförbundens allmänna målgrupper och de grupper som nämns specifikt. Många av de målgrupper som räknas upp kan därför tillhöra den allmänna målgruppen.

På frågan om vilka målgrupper som prioriteras i distanscirkelverksamheten svarar hälften att man inte har någon sådan. Ungefär fyra av tio anger de allmänna målgrupperna. En person nämner funktionshindrade som en prioriterad grupp i distansverksamheten.

### **Attityder till det flexibla lärandet**

Enkätbesvararna har i uppföljningsstudien fått förhålla sig till ett antal påståenden om flexibelt lärande. Det är samma påståenden som i folkhögskoleenkäten. *Folkbildningen bör öka möjligheten att erbjuda flexibla studier.* Sex av tio instämmer helt eller till stor del. *Flexibla studier inom folkbildningen ökar möjligheterna att nå nya deltagargrupper.* Åtta av tio svarar att man instämmer helt eller till stor del. *Flexibla studier inom folkbildningen bör ha kontinuerlig antagning, dvs. ska kunna starta när den studerande själv vill.* I detta påstående instämmer sju av tio helt eller till stor del. Det är således en högre acceptans till kontinuerlig antagning än hos rektorerna på folkhögskolorna. *Flexibla studier inom folkbildningen bör ske med gemenskap på nätet där de studerande reflekterar tillsammans om ämnet och studierna.* Detta påstående har också en hög instämmandegrad hos verksamhetsledarna. Sju av tio instämmer helt eller till stor del. Här kan man uppmärksamma att studieförbundens företrädare har en något högre acceptans för gemenskapslärande än representanterna för folkhögskolorna. Sju av tio instämmer helt eller till stor del i följande påstående: *Flexibla studier som inslag i en studiecirkel eller en folkhögskolekurs berikar lärandet.* Även här är instämmandegraden något högre än inom folkhögskolan. *Det flexibla lärandet inom folkbildningen kommer att ha en positiv inverkan på utvecklingen av demokratin.* Här instämmer sju av tio helt eller till stor del. Här har vi ytterligare ett exempel på att studieförbundens företrädare i högre grad instämmer i påståendet än folkhögskolornas företrädare.

### **Kompletterande intervjuer med företrädare för studieförbundens IT-avdelningar centralt**

Kompletterande intervjuer har gjorts med centrala företrädare för de olika studieförbundens IT-avdelningar. Dessa personer har en god överblick över hur organisationen använder IT i det administrativa och pedagogiska arbetet.

### **IT-kapaciteten inom det egna studieförbundet**

Överlag tycker man att IT-kapaciteten är tillfredsställande och hög. Några påpekar emellertid att administrationen ”ligger före” i utvecklingen och att det pedagogiska arbetet ligger efter. Det är speciellt i datautbildningar som man använder IT-utrustning.

### **Hur, i vilken omfattning och vilka grupper som använder intranätet**

Alla studieförbund använder sig av ett intranät. Både webbaserade nät och First-Class-nät förekommer. Alla studieförbund använder också det FirstClass-baserade Folkbildningsnätet på något sätt men det varierar starkt hur och i vilken omfatt-

ning, både mellan och inom organisationerna. Det är endast Sensus som konsekvent använder sig av Folkbildningsnätet för både administration och studieverksamhet.

Inom ABF har man en central policy för användning av affärssystem och e-postsystem, men för övrigt står det varje avdelning fritt att använda det nät som passar bäst. Vissa avdelningar använder DVS<sup>14</sup>, medan andra använder Folkbildningsnätet.

Inom Folkuniversitetet har man flera intranät. För distansstudier finns ett web-baserat system och ett eget FirstClass-nät. Folkbildningsnätet används en del till projekt men även i gymnasieutbildningar.

Bilda använder tillsvi vidare Folkbildningsnätet men anser att det är en begränsning att de inte själva äger domänen. Inget beslut är taget vilken policy man ska ha i denna fråga i framtiden. Det är mest inom administrationen som man använder nätet. Distanscirkelverksamheten är inte utvecklad men planer finns att så ska ske.

NBV har ett eget intranät för administration. Även för datacirklar har man ett eget separat nät. Folkbildningsnätet används för distanscirklar.

Inom Studieförbundet Vuxenskolan används både det egna FirstClass-baserade nätet och Folkbildningsnätet.

De förbund som har egna nät framför gärna betänkligheter om hur Folkbildningsnätet finansieras. En vanlig uppfattning är att betalningen bör stå i proportion till användningsgraden och inte som nu att kostnaden är relaterad till den samlade cirkelvolymen.

### **Användning av intranätet inom den pedagogiska verksamheten**

En vanlig uppfattning bland studieförbundens företrädare är att administrationen går före i utvecklingen när det gäller att använda ny teknik. IT-användningen inom studiecirkelverksamheten är låg. Dock tror de flesta att man kommer att satsa på distansstudieverksamhet framöver. ”Vi befinner oss i en uppstartsfas”, uttryckte exempelvis företrädarna för Studieförbundet Vuxenskolan. NBV menar att de inte ser distansstudieverksamheten som en stor sak för organisationen.

Studieorganisatörer, studieadministratörer, utbildningsledare eller liknande använder organisationens intranät men inget studieförbund säger sig regelmässigt erbjuda cirkelledarna tillträde till deras intranät. Introduktionskurser för att använda sig av intranätet förekommer i princip endast för de cirkelledare som är fast anställda i organisationen. En del menar att alla cirkelledarna får använda nätet om de uttrycker önskemål om det. Inom Folkuniversitetet finns avdelningar som vill att man lägger in alla studiecirkelledare i det egna FirstClass-nätet.

De studerande som deltar i datacirklar har tillgång till ett intranät, likaså distansstudiedeltagare. För övrigt är det ovanligt att de studerande har tillgång till IT.

---

14. DVS, Det virtuella studierummet, är en webbaserad plattform för distansutbildning inom ABF.

Någon menar att om en studerande vill låna en dator på expeditionen så går det bra om någon dator är ledig, men det förekommer sällan att någon frågar efter detta.

### **CFL:s betydelse för IT-användning**

De flesta företrädare menar att CFL:s fortbildningsprogram har betytt mycket för utvecklingen av distansstudieverksamheten inom organisationen. Någon menar att det är alltför få som deltagit i dessa utbildningar.

För Studieförbundet Vuxenskolan har CFL haft en avgörande betydelse för utvecklingen av IKC<sup>15</sup> som har 10% av sin verksamhet på distans.

Företrädarna för de studieförbund som inte har haft så många deltagare i CFL:s baskurs (NBV och Bilda) uttrycker att distansverksamheten är låg.

Den bild som de centrala företrädarna för studieförbundens IT-avdelningar ger av IT-användningen i den pedagogiska verksamheten överensstämmer väl med den bild som enkätsvaren ger. I princip är det endast de fast anställda cirkelledarna som har tillträde till studieorganisationernas IT-utrustning och intranät. De timanställda cirkelledarna och de icke-arvoderade cirkelledarna som leder kamratcirkel har det inte. Bland deltagarna är det i huvudsak endast datacirkeldeltagare som har tillgång till avdelningarnas tekniska utrustning. Distansstudiedeltagarna har tillgång till intranät som studieförbundet erbjuder. CFL har haft en stor betydelse för utvecklingen av distanscirkel, menar man.

## **Sammanfattande om studieförbundens IT-användning**

Något fler än i den förra studien menar att inköp av datorer och annan teknisk utrustning ingår i avdelningens planering. För de flesta ingår också marknadsföring och rekrytering med hjälp av IT. Alla har bredband och intranät. Andelen avdelningar som använder Folkbildningsnätet har ökat något, även om man inte kommer upp till folkhögskolornas nivå. Det vanligaste är att man har ett eget intranät. Nätet används i huvudsak för information till personalen.

Det är främst den fast anställda personalen som använder intranätet. Det vanliga är att cirkelledare och cirkeldeltagare inte har tillgång till intranätet eller dator i avdelningens lokaler. Mer än två av tio uppger att IT nästan inte alls används i studieverksamheten, och bara i vissa ämnen.

Styrelserna inom studieförbunden är något flitigare på att använda intranätet än vad folkhögskolornas styrelser är.

---

15. IKC, Internationellt Kulturcentrum, är en del av Studieförbundet Vuxenskolas verksamhet där det finns möjlighet till att studera och praktiskt pröva på kulturaktiviteter från olika länder.

Drygt hälften av avdelningarna uppger att man använder Folkbildningsnätet idag, vilket är något fler i jämförelse med den förra enkäten.

Nätet används i huvudsak för information och administration och när det används i studieverksamheten är det mest för informationssökning. Endast ca en tiondel menar att nätets används för distansstudier.

En tiondel uppger att man inom avdelningen använder sig av de Pedagogiska resurssidorna. Detta kan jämföras med folkhögskolorna där en majoritet av rektorerna menar att man använder dessa sidor.

Det är i huvudsak ledningen och den administrativa personalen som är frekventa användare av IT. De som använder IT minst är cirkeldeltagarna. Nästan nio av tio enkätbesvarare uppger att deltagarna sällan eller aldrig använder nätet i studiecirkeln och ca åtta av tio säger att cirkelledarna sällan eller aldrig använder nätet i studiecirkeln.

Verksamhetsledningens attityd till IT i studieverksamheten och till distansstudier är övervägande positiv och överensstämmer i stort sett med rektorernas på folkhögskolorna. Man ser överlag många vinster med att använda IT i studieverksamheten även om det förekommer mer sällan. De faror man pekar på är också desamma som rektorerna på folkhögskolorna anger, risker med att det mänskliga mötet blir lidande, vissa hamnar utanför mm.

Sex av tio uppger att man har egen IT-kompetens på avdelningen, tre av tio att man köper tjänsten externt.

Knappt hälften av verksamhetsledarna bedömer att hälften av cirkelledarna har tillräcklig IT-kompetens. Två av tio menar att alla eller nästan alla har tillräcklig kompetens. Detta är en något mer positiv bedömning i jämförelse med förra gången.

Överlag anser man att IT-projekt är viktiga för framtida utveckling av studieverksamhet med IT. Däremot har åtta av tio inte deltagit i något IT-projekt under perioden.

En liten del av cirkelledarna har deltagit i IT-fortbildning under perioden 2004–2006. Fyra av tio menar att ingen cirkelledare har deltagit. Den administrativa personalen har deltagit i IT-fortbildning i högre grad än cirkelledarna.

Hälften uppger att man har distansstudier. Vid förra enkäten var det ca tre av tio som uppgav detta. I de flesta fall har man inte samarbete med något lärcentrum.

Mindre än en av tio instämmer i att cirkeldeltagarna efterfrågar studier helt eller delvis på distans.

Drygt hälften av verksamhetsledarna svarar att man inte har någon uttalad målsättning i form av en IT-policy eller liknande.

Intervjuer med företrädare för studieförbundens IT-avdelningar stöder det mönster som framkommer genom enkäterna.

IT-kapaciteten i form av nät, datorer och annan teknisk utrustning är överlag

god inom studieförbunden. Administrationen ligger väl till medan utrustning i cirkellokalerna överlag saknas.

Studieförbunden har deltagit i CFL:s fortbildningssatsning men andelen som har deltagit är lägre än bland folkhögskollärarna.

## Effekter av CFL:s fortbildningssatsning

CFL har erbjudit cirkelledare, folkhögskollärare och annan personal inom folkbildningsorganisationerna fortbildning i distansutbildning i form av inspirationsdagar, baskurser, påbyggnadskurser och en utbildning på högskolenivå (omfattning 5 poäng). Under perioden 2002–2006 har totalt 726 deltagare från studieförbund och 226 folkhögskollärare deltagit i baskursen. Deltagarna från studieförbunden fördelade sig på följande sätt:

<b>Studieförbund</b>	<b>Baskurs</b>	<b>Påbyggnadskurs</b>
ABF	171	29
Bilda	12	1
FU	39	2
Mbsk	65	3
NBV	10	1
Sensus	85	11
Stfr	49	1
SISU	54	1
SV	233	4
Länsbildningsförbund	8	–

Studieförbundet Vuxenskolan, ABF och Sensus har varit de flitigaste deltagarna. NBV har under perioden endast deltagit i en fortbildningskurs. Samtliga studieförbund har haft deltagare på både bas- och påbyggnadskursen.

Ungefär 60 folkhögskolor av landets 148 har haft deltagare på en baskurs. Drygt 200 folkhögskollärare har deltagit. Dessutom har 10–15 komvuxlärare deltagit. På påbyggnadskursen har 24 folkhögskollärare från 18 skolor deltagit.

Frågor till deltagare på CFL:s påbyggnadskurs under åren 2002 till 2005 har gått ut i form av en e-postenkät. Se bilaga 6. Enkät svar erhöles från 14 lärare på folkhögskolor och 12 personal från studieförbundsavdelningar. Av de 18 folkhög-

skolor som har haft deltagare på påbyggnadskursen var 10 folkhögskolor representerade i enkätsvaren. Hur många studieförbundsavdelningar som har haft deltagare på påbyggnadskursen framgår ej av statistiken från CFL. Däremot har alla nio studieförbundsorganisationer haft någon representant på en påbyggnadskurs. Av dessa är fem studieförbund representerade i enkätsvaren. Det innebär alltså att drygt hälften av de organisationer som har haft deltagare på påbyggnadskursen representeras i enkäterna.

## Enkätsvar från deltagare på CFL:s påbyggnadskurs

Tio folkhögskolor företrädde i deltagarenkäterna

### Skola nr. 1

Av de tio folkhögskolor som representeras i enkätsvaren är det en skola som har minskat sitt utbud av flexibla kurser efter CFL:s påbyggnadskurs. Detta sägs emellertid ha andra orsaker, dvs. att man dragit ner på distanskursverksamheten för att ge plats åt kursdeltagare som kan utnyttja internatet. För denna skola har kursen ändå bidragit till att få flexibla inslag i det traditionella lärandet.

### Skola nr. 2

På en skola som har haft tre representanter i enkätsvaren anser man att utbudet av flexibla kurser har ökat något (två st) eller varit oförändrat (en st). De som menar att utbudet har ökat anser att CFL delvis bidragit till detta. På denna skola menar man att både baskursen och påbyggnadskursen bidragit till att öka användandet av Folkbildningsnätet i den pedagogiska verksamheten på skolan. Man menar också att ITiS och CFL:s Flexkursdagar<sup>16</sup> bidragit till utvecklingen på skolan.

### Skola nr. 3

En av skolorna har haft två enkätbesvarare. En menar att det flexibla lärandet väsentligen ökade efter påbyggnadskursen och den andra menar att det ökade något. Bägge menar att CFL bidragit till detta. Dessa två deltog emellertid vid olika tillfällen. Skolan har haft många deltagare på baskursen och har också haft distanskurser under en lång tid. Den ena deltagaren påpekade att CFL:s kursverksamhet har gett bättre insikt i vad som krävs för distansutbildning. CFL har också bidragit till att skolan har infört Folkbildningsnätet i den allmänna kursen. Man har också deltagit i en rad projekt som initierats av CFL.

16. CFL anordnar årligen inom folkbildningen s.k. Flexkursdagar, där goda exempel, projekt-rapporter och annat som bidrar till utvecklingen av det flexibla lärandet inom folkbildningen presenteras under en dag.

### **Skola nr. 4, 5, 6 och 7**

Skolorna anger att det inte har skett någon förändring av utbudet av flexibla kurser efter deltagandet i påbyggnadskursen. En av enkätbesvararna menar att man har haft bristande förståelse från skolledningen men att man ändå arbetar för att få flexibla inslag i närundervisningen. Två menar att skolans politik har varit att prioritera närkurserna och att fylla internatet, slutligen menar en att fortbildningen varit en förutsättning för att distanskurser över huvud taget förekommer på skolan och att den dessutom gett verktyg för att förändra närundervisningen.

### **Skola nr 8, 9 och 10**

Dessa tre skolor anger att utbudet av flexibla kurser har ökat något efter deltagandet i fortbildningen och att CFL bidragit till denna förändring. I ett fall menar man att CFL väsentligen bidragit. En av dessa skolor anger att man har en NU-kurs och en NU/DU-kurs<sup>17</sup>. En menar att man har betydligt fler inslag av flexibelt lärande i närkursverksamheten idag och att det beror på att många deltagit i CFL:s baskurs. Man har också utvecklat möjligheten för kursdeltagare, som t.ex. är hemma för vård av barn, att ändå delta i studierna genom att utnyttja Folkbildningsnätet. CFL:s kursverksamhet har också bidragit till att man använder de Pedagogiska resurssidorna mer. Samma skola har ökat distanskursverksamheten för behandlingsassistent-, textil- och fotoutbildningen. Även ITiS har påverkat skolan och eleverna blir alltmer vana vid att använda datorer och efterfrågar flexibla inslag. På en skola har man äntligen "fått igång lärarna". "Man känner sig tvingad att tänka nytt." Samma skola har också deltagit i satsningen på digitala studiemedel och tar också del av det seminarieprogram som länsbildningsförbundet regelbundet anordnar. En av skolorna anger att man deltagit i CFL-projekt, eget och via A-nätet<sup>18</sup>.

## **Tolv studieförbundsavdelningar/distrikt från fem studieförbund företrädna i deltagarenkäterna**

Studieförbunden är organiserade i avdelningar eller distrikt som är egna organisatoriska enheter. Vissa centrala riktlinjer finns men för övrigt agerar varje distrikt/avdelning relativt självständigt. Detta gör att en enkätbesvarare från t.ex. ABF en-

---

17. Inom folkbildningen bland de som diskuterar flexibelt lärande använder man ofta förkortningarna NU som i närundervisning och DU som i distansundervisning. Begreppet NU/DU innebär således en kombination av när- och distansundervisning. Det kan t.ex. vara en närkurs med distansinslag eller en distanskurs med fysiska träffar.

18. A-nätet är en virtuell sammanslutning av folkhögskolor som står arbetarrörelsens organisationer nära.

dast kan svara för sitt distrikt eller sin avdelning. Det blir därför svårare att dra generella slutsatser om organisationen på grundval av enkäten till deltagare från studieförbund som studerat CFL:s påbyggnadskurs. Målsättningen med analysen av enkäten är ändå att se om några tendenser kan urskiljas på organisationsnivå.

## **ABF**

Studieförbundet är flitigt representerat i enkäten. Sex av de tolv enkätsvaren kommer från deltagare inom ABF. Sex avdelningar inom ABF var representerade (ABF 1, ABF 2, osv.).

Vid *ABF 1* menar man att påbyggnadskursen initierade deras CFL-projekt och lade grunden för flexibelt lärande inom ABF-avdelningen. CFL medverkade väsentligt till denna utveckling. Flexibelt lärande finns numera med i tankarna vid verksamhetsplaneringen även om volymen inte är så stor ännu. Inslag av flexibelt lärande finns också i en del traditionella cirklar.

Vid *ABF 2* kunde man inte avgöra om CFL bidragit till utvecklingen.

I *ABF 3* hade deltagaren gått en högskolekurs på 5p i CFL:s regi. Den flexibla verksamheten hade ökat något efter kursen. Man hade bl.a. gått ut till vissa medlemsorganisationer med cirkelledarutbildning på distans och CFL:s medverkan till detta har varit avgörande. Däremot hade utbildningen påverkat den övriga cirkelverksamheten mycket lite, enligt enkätbesvararen.

I *ABF 4* har utbudet av flexibla cirklar inte förändrats efter påbyggnadskursen, men man menar att en större insikt har infunnit sig bland de anställda.

I *ABF 5* har inte någon större förändring skett när det gäller utbudet av flexibla cirklar och enkätbesvararen är inte i den positionen att han/hon kan bedöma om CFL har påverkat verksamheten på något annat sätt.

I *ABF 6* bedöms utbudet av flexibla cirklar ha ökat något, dvs. från ingenting har det blivit något och en del "flexcirklar" finns inplanerade för 2007. Det har gått trögt men en mindre antal cirkelledare har blivit riktigt intresserade och dessa kommer nog att bli "framtidens ambassadörer för flexcirklar". CFL:s fortbildning har väsentligen bidragit till detta. Utan baskurserna hade ingen förändring skett. Det är enkätbesvararen övertygad om.

## **Studieförbundet vuxenskolan**

Två avdelningar var representerade från SV.

I *SV 1* har utbudet av flexibla cirklar ökat något efter påbyggnadskursen och CFL har väsentligen bidragit till detta och dessutom till fler flexibla inslag i cirkelverksamheten. Man har också erhållit projektmedel från annat håll vilket påverkat utvecklingen.

I *SV 2* har inte någon förändring skett när det gäller utbudet av flexibla cirklar efter det att påbyggnadskursen genomförts. Enkätbesvararen menade att det "här

i ... är svårt för studieförbunden att nappa på flexibelt lärande och distans är de osäkra på”.

## **Sensus**

Här finns enkätsvar från två avdelningar.

I *Sensus 1* har enkätbesvararen deltagit i fördjupningskurs steg III men utbudet av flexibla cirklar har inte förändrats efter kursen. Som skäl anförs följande: ”Den senaste kursen låg i en brytpunkt då TBV skulle gå samman med Sensus. Trots att flera inom organisationen idag använder Folkbildningsnätet så har inte detta påverkat studiecirklarna, kanske t o m tvärtom. De kurser som CFL anordnat förstärker ledarens roll att utveckla och förbättra kommande cirklar/kurser där distansinslag sker. Därutav är CFL:s kurser enbart av godo”. Det påpekas också att man arbetat med ett projekt som riktar sig till unga tjejer där tjejerna bl.a. får hjälp med teknisk utrustning och att filma och ta bilder.

Även i *Sensus 2* har enkätbesvararen deltagit i steg III-utbildningen. Den har bidragit till att utbudet av flexibla kurser väsentligen ökat. Man har fått igång ett antal cirklar i ett flertal ämnen. CFL har varit skälet till att distansverksamheten utvecklats. ”Hade jag inte gått utbildningarna hade vi nog inte haft någon distansverksamhet alls”. Dessutom har CFL bidragit till att kvaliteten på verksamheten hela tiden utvecklats.

## **Folkuniversitet**

Ett enkätsvar finns från en avdelning. Efter påbyggnadskursen har utbudet av flexibla cirklar ökat något. Enkätbesvararen och många andra inom avdelningen har försökt sprida kunskap och medvetenhet om det flexibla lärandet. Enkätbesvararen anför följande om CFL:s insatser: ”Tilläggs kan att mycket av mitt kunnande i anslutning till flexibelt lärande inte skulle funnits och min organisation skulle heller inte ha fått glädje av mitt kunnande utan CFL och dess kurser. Få organisationer inom folkbildningen har möjlighet att utveckla sin personal på dessa områden utan CFL och dess duktiga personal, inspirerande seminarier, kurser och stöd”.

## **NBV**

Ett svar finns från en avdelning inom NBV. Utbudet av flexibla cirklar har ökat något efter fortbildningen. Kursen betydde mycket för utvecklingen av egna flexibla kurser, de baskurser som enkätbesvararen leder. CFL har väsentligt bidragit till detta. Flera personer inom avdelningen har inspirerats och gått basutbildningen. Ett projekt för seniorer har också betytt mycket för att göra distanstekniken känd hos avdelningen och framför allt i den SeniorNet-klubb<sup>19</sup> där projektet bedrevs.

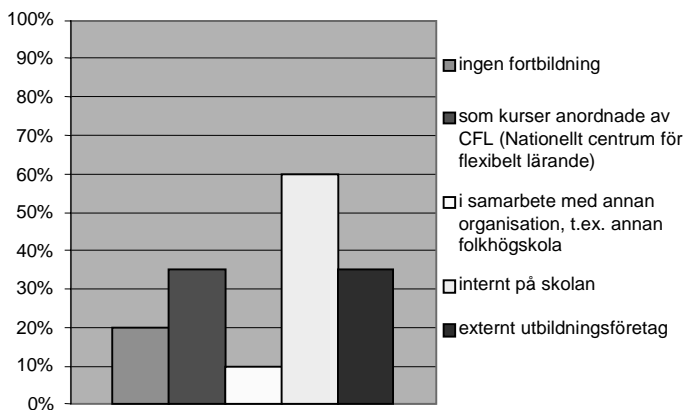
19. SeniorNet är en community på nätet för seniorer (55+). Inom SeniorNet finns klubbar för olika intresseområden. [www.seniornet.se](http://www.seniornet.se).

## CFL:s fortbildningsverksamhet som den framträder i enkätsvar från studieförbund och folkhögskolor

I enkäterna till folkhögskolorna och studieförbunden (bilaga 2 och 3), finns en del frågor som handlar om CFL:s fortbildningsverksamhet. Under perioden 2004–2006 har ca 35% av lärarfortbildningen på folkhögskolorna arrangerats av CFL. Motsvarande andel för cirkelledare är drygt 20% och för administratörer inom studieförbund ca 10% (Figur 20–22).

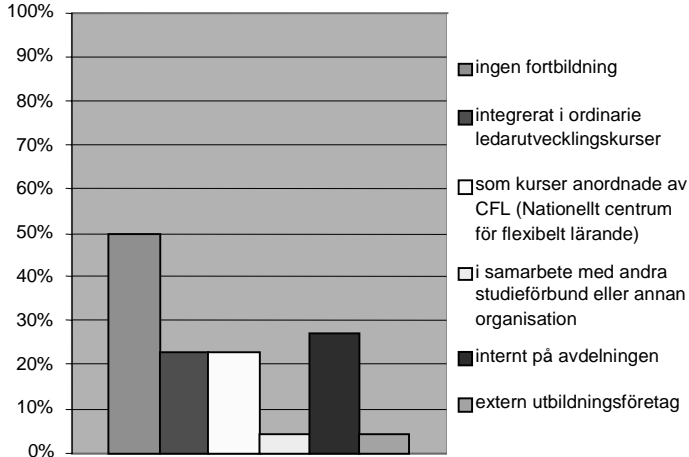
### Folkhögskolorna

**Figur 20** Hur har lärarfortbildningen i IT arrangerats under perioden 2004–2006?

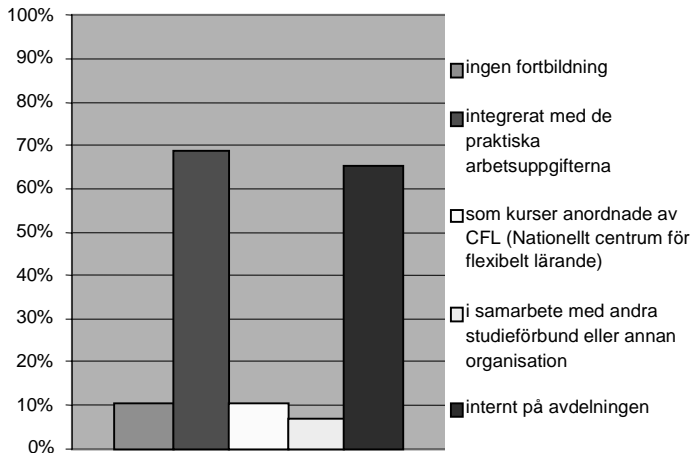


## Studieförbunden

**Figur 21** Hur har cirkelledarfortbildningen i IT arrangerats under perioden 2004–2006?



**Figur 22** Hur har IT-utbildning för avdelningens administrativa personal och studiesekreterare arrangerats under perioden 2004–2006?



Under perioden har den procentuella andelen som utnyttjat CFL:s fortbildningsverksamhet varit större bland folkhögskollärare än bland cirkelledare och administratörer inom studieförbunden.

## Vad företrädarna för studieförbundens centrala IT-avdelningar uppgav om CFL:s fortbildningar

Följande frågor ställdes i intervjuerna:

*Har CFL:s bas- och påbyggnadsutbildningar i distansutbildning utnyttjats?  
Har dessa utbildningar påverkat er utveckling vad gäller distanscirklar?*

Här svarar Sensus att många har gått kurserna, både konsulenter och cirkelledare. Även representanter för medlemsorganisationerna har deltagit. Man tycker att det är en mycket generös satsning från CFL:s sida och att det är synd att inte flera utnyttjat möjligheten.

NBV gjorde sin första baskurs 2004–2005. Det är ingen stor andel detta med distansutbildning, menar den intervjuade, snarare ett komplement. Framför allt inspirationsdagarna har betytt mycket. NBV var lite senare än de andra studieförbunden med att delta i denna typ av utbildning. Få cirkelledare har deltagit.

SV har varit de flitigaste deltagarna på CFL:s fortbildningskurser och har finansierat all utbildning via CFL. Detta har gjort att man inom IKC (Internationellt kulturcentrum) har utvecklat distanskursverksamheten så att man fått hög kvantitativ volym.

Folkuniversitetet hoppas på att få fler distanscirklar. CFL:s insatser har betytt mycket för utvecklingen av distansverksamheten. Man har t.ex. i Helsingborg börjat med att upprätta virtuella rum i FirstClass-nätet som stöd för språkkursverksamheten.

I ABF har alla typer av personalkategorier deltagit i CFL:s fortbildningar. Detta har påverkat utvecklingen inom ABF.

## Sammanfattande om CFL:s betydelse för utvecklingen av det flexibla lärandet inom folkbildningen

I enkäterna till folkbildningens företrädare framgår att CFL:s fortbildningssatsning varit en stor del av folkbildningens totala fortbildningsverksamhet under de senaste åren. Man har nått drygt 700 studieorganisatörer, konsulenter och cirkelledare inom studieförbunden och över 200 folkhögskollärare.

Enkäten till deltagare på CFL:s påbyggnadskurs visar att fortbildningen i de flesta fall påverkat avdelningen och/eller folkhögskolan, antingen genom att antalet distanscirkel ökat eller att användandet av flexibla inslag i ordinarie verksamhet har ökat. I några fall har distansverksamheten minskat *på grund av* huvudmannens beslut att prioritera närundervisningen. I några kommentarer framhåller man CFL:s positiva roll för utvecklingen dels inom organisationen och dels för deltagaren själv. I en del fall påpekar man att CFL har haft en avgörande roll för synen på det flexibla lärandet inom organisationen. Detta är inte förvånande med tanke på att deltagarna från CFL:s påbyggnadskurs redan från början kan antas vara positiva till IT-användning i det pedagogiska arbetet. Man kan av enkätresultatet inte komma fram till några generella slutsatser om CFL:s hela fortbildningssatsning, men man kan ändå utifrån enkätsvaren se att CFL:s påbyggnadskurs har upplevts som betydelsefull för organisationens utveckling och för deltagarnas kunskap om flexibelt lärande.

# Sammanfattande om folkbildningens IT-användning

Folkbildningens IT-mönster har kartlagts vid två tillfällen, 2003 och 2006. När det gäller tekniken har en del hänt mellan dessa år. År 2003 förekom fortfarande, om än i liten skala, internetuppkoppling via telefonmodem. Numera har alla folkhögskolor och studieförbund bredband för internet och intranät. Den tekniska standarden på datorer upplevs som relativt hög av folkbildningens företrädare. På så vis har tekniken satt sig i folkbildningens infrastruktur för kommunikation och administration.

Den förra kartläggningen visade på en skillnad mellan studieförbunden och folkhögskolorna när det gäller hur man använder den nya tekniken i det pedagogiska arbetet. Folkhögskolornas pedagoger och kursdeltagare använde den nya tekniken mer eller mindre regelmässigt enligt rektorernas bedömning. Inom studieförbunden användes däremot IT i relativt liten utsträckning enligt avdelningarnas verksamhetsledare. Denna klyfta har inte minskat. Det är fortfarande stor skillnad på hur å ena sidan lärare och kursdeltagare på folkhögskolorna använder IT i lärandet och å andra sidan hur studieförbundens cirkelledare och cirkeldeltagare använder sig av IT i cirkelverksamheten. I vissa fall har skillnaden till och med ökat, t.ex. när det gäller kurs- och cirkeldeltagarnas IT-användning. I slutdiskussionen i denna rapport kommer ett antal möjliga orsaker till dessa skillnader att påpekas och även tänkbara åtgärder att föreslås.

Vid den förra kartläggningen framkom också att det fanns en skillnad mellan studieförbund och folkhögskolor i användandet av Folkbildningsnätet. Folkhögskolorna är relativt flitiga användare av detta FirstClass-nät, medan studieförbunden oftast har ett eget intranät både till administration och till distansstudier. Denna skillnad har visat sig också under 2006 även om användningen av Folkbildningsnätet bedöms ha ökat något i båda organisationsformerna.

Skillnader i verksamhet och organisering gör det emellertid svårt att på ett enkelt och entydigt sätt jämföra och bedöma folkhögskolornas och studieförbundens IT-användning.

Men man kan ändå göra vissa jämförelser. Folkhögskolelärarna bedöms av rektorerna i hög utsträckning använda IT främst för att inhämta information och att använda folkbildningens Pedagogiska resurssidor på Folkbildningsnätet. Användningsgraden har ökat mellan kartläggningstillfällena. Hos studieförbunden däremot bedöms cirkelledarna i mycket liten utsträckning använda sig av de Pedagogiska resurssidorna. Mindre än 10% av verksamhetsledarna gör bedömningen att dessa sidor används. Det förefaller heller inte ha skett någon utveckling i detta avseende mellan 2003 och 2006. Man frågar sig naturligtvis hur detta, för folkbildningen under lång tid utvecklade pedagogiska hjälpmedel, har fått ett sådant genomslag inom den ena verksamhetsformen men inte inom den andra.

Det är fortfarande stor skillnad i förhållningssätt till IT i studieverksamheten för kursdeltagare på folkhögskolor och cirkeldeltagare. För vissa cirkeldeltagare är naturligtvis inte skillnaden stor, om det ens finns någon? Det gäller speciella cirklar, t.ex. distanscirklar eller deltagare som särskilt arbetar med IT och informationssökning på internet. Men för de allra flesta cirkeldeltagare är användningsgraden av IT mycket låg, åtminstone i studiecirkeln och enligt den bedömning som verksamhetsledare och andra företrädare för studieförbunden gör.

Förutsättningarna för att använda IT i studieverksamheten är olika inom folkhögskole- och studieförbundsvärlden. Inom folkhögskolan har både lärare och elever tillträde till arbets- och studiedatorer. På studieförbundsavdelningarna är det mer ovanligt att cirkelledare har tillträde till en arbetsdator, om de inte samtidigt har en administrativ roll på avdelningen. Då är det vanligt att man har tillgång till en dator, men för de allra flesta cirkelledare är det inte vanligt förekommande. Än mindre vanligt är det att det finns studiedatorer tillgängliga för andra cirkeldeltagare än de som studerar datorkunskap eller liknande. Flera företrädare för studieförbunden menar emellertid att man skulle kunna upplåta datorer som är lediga till de studerande om en sådan efterfrågan uppstår.

Åtta folkhögskolerektorer av tio menar att man valt att nyttja IT i studieverksamheten för att öka flexibiliteten i undervisningsformerna. Mindre än två verksamhetsledare av tio inom studieförbunden har denna uppfattning. Detta betyder således att det flexibla lärandet, där man utnyttjar virtuella miljöer via nätet, inte fått genomslag inom studieförbunden även om det naturligtvis förekommer. I den mån det förekommer att IT användes inom cirkelarbetet är det framför allt för informationssökning.

Mellan de olika organisationsformerna är det ingen större skillnad i hur ofta ledningen och den administrativa personalen använder sig av det interna nätet. Dessa grupper får betraktas som storanvändare. Styrelsemedlemmar förefaller använda intranätet i högre grad inom studieförbunden än inom folkhögskolorna. Den största skillnaden i hur ofta nätet används gäller den pedagogiska verksamheten.

Majoriteten av verksamhetsledarna menar att cirkeldeltagarna aldrig eller nästan aldrig använder nätet medan majoriteten av rektorerna menar att kursdeltagarna använder nätet dagligen.

Det är här på sin plats att påminna om att studieförbunden engagerar många gånger fler cirkelledare och deltagare än vad folkhögskolorna engagerar lärare och kursdeltagare. Även om det flexibla lärandet inte slagit igenom på bred front inom studieförbunden, engagerar det volymmässigt ändå en stor del cirkelledare och studiecirkeldeltagare. Det är många gånger fler som tagit del av CFL:s fortbildning inom studieförbunden än vad det är inom folkhögskolorna, även om den relativa andelen som deltagit är den omvända.

Verksamhetsledarnas inställning till flexibelt lärande i det pedagogiska arbetet är överlag positiv. Det gäller både för studieförbund och för folkhögskolor. Dock kan man skönja vissa skillnader. Huruvida det flexibla lärandet kommer att ha en positiv inverkan på utvecklingen av demokratin förhåller sig verksamhetsledarna inom studieförbunden något mer positiva till än rektorerna på folkhögskolorna. Det är två rektorer av tio som inte alls håller med om detta, medan nästan ingen avvisade denna tanke inom studieförbunden. Inställningen till kontinuerlig antagning är också något mer accepterad inom studieförbunden än inom folkhögskolorna. Detta kan naturligtvis ha sin förklaring i det faktum att en cirkel oftast pågår under kortare tid än en folkhögskolekurs. Man kan då förmodligen mena att cirkel skulle kunna starta när som helst under läsåret.

Hur angeläget tycker verksamhetsledarna då att det är att utveckla verksamhet med IT? Här finns en skillnad i inställning mellan studieförbunden och folkhögskolorna. På folkhögskolorna tycker de flesta att det har stor betydelse och få att det har begränsad betydelse att utveckla verksamheter med IT. Inom studieförbunden tycker däremot hälften att det har stor betydelse och hälften att det har begränsad betydelse.

Vad skulle då dessa skillnader kunna bero på? Folkhögskolor och studieförbund är olika organisationsformer som skiljer sig åt på en rad områden vilket framkommer på olika sätt.

- En verksamhetsledare på ett studieförbund har ansvar för ett större geografiskt område än en rektor på en folkhögskola och på så sätt längre ifrån den dagliga verksamheten.
- En rektor på en folkhögskola har sannolikt större kunskap om vad som sker inom studieverksamheten än vad en verksamhetsledare på ett studieförbund har.
- Antalet studiecirkel är mångfaldigt fler än antalet folkhögskolekurser.
- En folkhögskollärare är ett relativt enhetligt begrepp, medan det kan innebära mycket olika saker att vara studiecirkelledare vad gäller kompetens och anställningsform.

- En studiecirkel kan finansieras både med deltagaravgift och med samhällsstöd. En folkhögskolekurs är avgiftsfri.
- Studieförbunden har en omfattande verksamhet som leds av icke-arvode-  
rade cirkelledare, s.k. kamratcirkel.

# Slutsatser och diskussion

## Företrädares syn på IT-användningen inom folkbildningsorganisationerna

I varje undersökning är det viktigt att vara medveten om fallgrorpar som kan finnas när man drar sina slutsatser. Denna kartläggning vilar som den förra på en kvalitativ ansats. Enkäter och intervjuer med företrädare för ett urval av folkbildningsorganisationer har varit de metoder som använts. Att resultaten bygger på uppskattningar som olika befattningshavare, oftast på ledningsnivå, vid svarstillfället gjorde av den bedrivna verksamheten och inte på direkta observationer eller exakta mätningar av faktisk verksamhet har också betydelse för tolkningen. Detta begränsar vilka slutsatser som kan dras till att gälla också andra organisationer med likvärdiga förhållanden.

Men eftersom det förhållandevis stora urvalet gjordes för att så långt som möjligt spegla mångfalden i folkbildningens båda organisationsformer, så är det rimligt att anta att slutsatserna också har större räckvidd än till de enskilda fallen. Samtidigt delas villkoren för verksamheterna med övriga folkhögskolor respektive studieförbund. Och även om det skulle vara så att folkbildningens företrädare inte gjort helt riktiga bedömningar när det gäller den faktiska IT-användningen, så är det ändå för studiens syfte av intresse att få syn på vilka bilder och uppfattningar som finns om IT-teknikens betydelse i det dagliga arbetet och för vad man vill uppnå.

## Samhällets IT-förväntningar på folkbildningen

Om man ser IT-mönstret inom folkhögskolor och studieförbund som en viktig förutsättning för att fullfölja samhällets uppdrag och förväntningar, så lockar det trots olikheterna till jämförelser mellan folkbildningens olika organisationer.

Folkbildningsrådet har inför 2007 och 2008 fått regeringsuppdraget att stimulera studieförbund och folkhögskolor att arbeta med att överbrygga den digitala

klyftan. Liknande krav ställs på de båda organisationsformerna när det gäller att genomföra demokratiuppdraget och att arbeta med de sju verksamhetsområden som i särskilt hög grad utgör motiv för statens stöd:

1. Den gemensamma värdegrunden
2. Det mångkulturella samhällets utmaningar
3. Den demografiska utmaningen
4. Det livslånga lärandet
5. Kulturverksamhet
6. Personer med funktionshinder
7. Folkhälsa, hållbar utveckling och global rättvisa

Folkbildningen betraktas således som en enhet utifrån de uppdrag som den har fått och de förväntningar samhället har.

### **Haltande IT-jämförelse mellan två organisationsformer**

Det är emellertid inte helt lätt att jämföra villkoren för folkhögskolornas lärare med cirkelledarnas på studieförbunden. De 30 folkhögskolor som deltagit i studien har varit lättare att få en bild av än de 50 studieförbundsavdelningarna, vilket skulle kunna bero på följande:

- Folkhögskolorna har inte varit föremål för omorganisation i samma utsträckning som studieförbunden. Många studieförbundsavdelningar har slagits samman och bildat större avdelningar regionvis. Dessutom har en fusion skett på förbunds nivå (TBV/Sensus).
- Folkhögskolornas rektorer har ett mindre område att överblicka än studieförbundens verksamhetsledare på avdelningsnivå. Detta gör att folkhögskolerektorerna sannolikt har bättre förutsättningar att pricka rätt i sina bedömningar.
- Folkhögskolornas lärare är mer knutna till organisationen än studieförbundens cirkelledare, vilket gör att verksamhetsledarna har olikartade förutsättningar att överblicka den pedagogiska verksamheten. Jämförelser mellan IT-användningen i de båda organisationsformerna kompliceras än mer av att studiecirkelledarna är långt ifrån en homogen grupp.

### **Studiecirkelledarnas ställning och deras IT-användning**

En stor del av den problematik som synliggjorts genom kartläggningarna kan sannolikt hänföras till studiecirkelledarens ställning inom organisationen. I princip har vi följande olika kategorier av cirkelledare inom studieförbunden:

1. En tillsvidareanställd på avdelningen som har sitt kontor där och som har administrativa eller samordnande uppgifter, samtidigt som han/hon leder en eller flera studiecirklar.
2. En cirkelledare som är tillsvidareanställd för att i huvudsak leda studiecirklar. Ofta har han/hon kontorsplats på avdelningen.
3. En arvoderad cirkelledare som är anställd på timbasis och gör en eller flera studiecirklar per vecka. I de flesta fall har denna person ingen kontorsplats på avdelningen.
4. En arvoderad cirkelledare som gör få cirklar på sin fritid.
5. En icke-arvoderad cirkelledare som leder en kamratcirkel.

De två första kategorierna är hårdare knutna till organisationen och betraktas som avdelningens personal medan de tre senare kategorierna är lösare knutna till studieförbundet. I vissa fall anses de inte heller tillhöra personalen på avdelningen.

Många av skillnaderna i IT-mönster som vi ser mellan folkhögskolorna och studieförbunden kan sannolikt härröras till de tre senare kategoriernas ställning inom studieförbundsorganisationen. Det är också lättare för en verksamhetsledare att veta hur de två första kategorierna arbetar. Det är de tre senare som i de flesta fall står för den största volymen av utförda studiecirkeltimmar. Mycket talar också för att kategori fem har ökat väsentligt mellan de två kartläggningstillfällena och att just kamratcirkelarna i lägre grad än övriga cirklar använder IT i det pedagogiska arbetet. Något som direkt stödjer detta antagande finns för närvarande inte men det är en möjlig förklaring till skillnaden mellan organisationernas IT-mönster i studieverksamheten. Det är också ett område som behöver utforskas mer.

### **Cirkelledarna tillgång till avdelningens IT-nät**

Numera ska alla som ska leda en studiecirkel genomgå en utbildning. Det har inte alltid varit så. Detta ger naturligtvis en bättre möjlighet till kvalitetsstyrning och förhoppningsvis en bättre förutsättning för att ta del av och använda sig av den nya tekniken i studiearbetet. De mer löst knutna kategorierna av cirkelledare har ofta ingen inloggning till avdelningens intranät, vare sig det gäller Folkbildningsnätet eller något annat nät som kräver inloggning. Detta skapar en digital klyfta mellan studieförbundet och cirkelledaren. Man kan då fråga sig om detta innebär att en av de folkbildningsorganisationer som har till uppgift att överbrygga den digitala klyftan bland befolkningen, själv håller på att skapa en sådan inom organisationen? På

intranätet finns ofta information till personalen, vad som är på gång, vilken värdegrund organisationen står på mm. Intranätet ger en möjlighet för cirkelledaren att få ta del av pedagogiska tips och tidigare erfarenheter. Viktiga dokument för hantering av cirkeln borde finnas tillgängliga. Inte minst skulle information om och en länk till Folkbildningsnätets Pedagogiska resurssidor finnas där. Ett virtuellt rum för cirkelledare skulle också kunna utvecklas, dels för att ge säkerhet hos cirkelledaren och dels för att uppleva studieorganisationens gemenskap.

Den idag obligatoriska introduktionsutbildningen för alla cirkelledare, oavsett om man är arvoderad eller inte, ger också en möjlighet för studieförbundet att kvalitetssäkra verksamheten så att cirkelledaren själv omfattas av de etiska regler som studieförbundet centralt står för. Men detta förutsätter att organisationen är aktivt välkomnande, inte bara i det fysiska rummet utan även i det virtuella rummet, dvs. på intranätet. Framtidsscenarioet är att alla studiecirkelledare oavsett anställningsform under sin introduktion får en inloggning till organisationens digitala mötesplats där ett välkomnande finns och där organisationens profil och verksamhet presenteras. I denna miljö finns även möjlighet att knyta kontakter med övriga cirkelledare för utbyte av erfarenheter. Här ska naturligtvis den nya teknikens möjligheter och risker i studiecirkelarbetet presenteras.

Vad som ovan nämnts om cirkelledarna gäller naturligtvis även för folkhögskollärarna. I princip sker detta redan i och med att många skolor använder Folkbildningsnätet eller ett liknande internt nät för nästan alla lärare. En lärare på en folkhögskola träffar så gott som dagligen sina arbetskamrater eller sin rektor. Ändå är den virtuella mötesplatsen så viktig.

För en cirkelledare blir en virtuell plats ännu viktigare just *på grund av* att kontakten med övriga cirkelledare är så varierande i det fysiska rummet. Den nya tekniken blir i detta fall ännu viktigare, inte bara som ett instrument i cirkelarbetet utan även för att överbrygga den digitala klyftan mellan olika kategorier av cirkelledare och för att öka sammanhållningen inom organisationen.

## Folkbildningen i IT-samhället

Man kan slutligen fråga sig varför det är angeläget att göra kartläggningar av folkbildningens IT-mönster. För att anse att det är viktigt måste man kanske ta utgångspunkt i vilken roll tekniken över huvud taget har kommit att få i samhällsutvecklingen.

Datorer, internet, mobiltelefoner och digitalkameror har på ett markant sätt påverkat människors vardag de senaste åren. Dels har upplevelseindustrin och medievärlden medverkat till att vår fritid ser annorlunda ut, dels har kommuni-

kationsformerna förändrats. Internet utnyttjas av banker, näringsliv, myndigheter och offentlig förvaltning för information och kommunikation med medborgarna samt för transaktioner. Det finns både vinster och risker med detta. Människor har möjlighet att röra sig åtminstone mentalt över ett större geografiskt område både för rekreation och arbete. Den nya tekniken upplevs ge nya värden i tillvaron. Samtidigt uppstår nya faror och risker, nya brottsformer, nya sätt att utnyttja varandra.

I Sverige och i de övriga nordiska länderna har folkbildningen i över hundra år haft en viktig roll i hur människor ska förstå och hantera vardagen, hur det goda samhället ska byggas och hur faror ska bemötas. Alla viktiga frågor som diskuterats offentligt har det startats studiecirkelar eller folkhögskolekurser om. Det har funnits en handlingsberedskap för detta utan att man varit bunden av centrala läroplaner. Folkbildningen utgör således ett viktigt redskap för att förstå och hantera den nya teknikens utveckling, möjligheter och faror. Dess företrädare i form av ledare, lärare, studiecirkelledare m.fl. måste ta till sig den nya tekniken för att förstå den och även använda den som ett redskap i verksamheten. Annars kan folkbildningen inte som tidigare ha den roll i samhälls- och demokratiutvecklingen som stat, landsting och kommuner förväntar sig att den ska ha. Den senaste folkbildningspropositionen erkänner folkbildningen som ett viktigt verktyg för utveckling av demokrati, hållbar utveckling och ett jämlikt samhälle. Detta är alla riksdagspartier eniga om och det har också resulterat i ett ökat ekonomiskt stöd till folkbildningen.

Om folkbildningen vill vara med och utveckla det goda samhället innebär det mot bakgrund av det som sagts ovan att detta görs även med den nya teknik som genomsyrar samhället i övrigt. Det offentliga samtalet sker alltmer i virtuella miljöer. Nättidningar, communities, intresseforum, digitala mötesplatser är en del av människors vardag och bör således även vara en del av folkbildningsvardagen. E-tjänsterna ökar, vilket ställer krav på IT-kunnande hos människorna. Nya demokratiformer växer fram, inte som ett hot mot den representativa demokratin utan som en förstärkning av den. Politikerna och de förvaltningar de styr, behöver bra kontaktytor gentemot medborgarna. Kontakten med kommunen eller den politiska nivån sker alltmer via e-post, webbformulär, medborgarforum mm. Farorna med detta är att det ständigt skapas nya digitala klyftor, dvs. att det finns människor som inte klarar av de nya kommunikationsformerna. Folkbildningen har ett viktigt uppdrag i att överbrygga och motverka dessa klyftor. Det måste ske dels genom att man företräder dem som inte hänger med i IT-utvecklingens svängningar, dels genom att man är öppen för att möta de grupper som vill lära sig den nya tekniken.

Studieförbunden och folkhögskolorna har således en viktig roll i att göra tekniken tillgänglig och mindre märkvärdig. Det är i ljuset av samhällsutvecklingen och folkbildningens handlingsberedskap det är meningsfullt att studera och analysera IT-mönstren inom folkhögskolor och studieförbund.



## Referenser

Landström, Inger. 2004. *Folkbildningens IT-mönster – en kartläggning och analys av nuläge och förutsättningar att använda modern informationsteknik*. Stockholm: Folkbildningsrådet.

*Lära, växa, förändra. Regeringens folkbildningsproposition*. 2005/06:192.

*Förordning om statsbidrag till folkbildningen*. 1991:977, senast ändrad 2007.

*Folkbildningens Framsyn. Framtidens folkbildning, roll och uppgifter*. Folkbildningsrådet 2004.

*Verksamhetsplan 2007*. Folkbildningsrådet.

*Statistikdatabas*, Statistiska centralbyrån, [www.scb.se](http://www.scb.se)

## Bilaga 1: Urvalet

### Folkhögskolor

#### Skola

Framnäs  
Sverigefinska  
Solvik  
Bäckedal  
Mellansel  
Malung  
Forsa  
Ingesund  
Biskops Arnö  
Botkyrka  
Oskarshamn  
Runö  
Stadsmissionen  
Södertörn  
Hästsporten  
Fellingsbro  
Eskilstuna  
Åsa  
FiA  
Helliden  
Ljungskile  
Bona  
Vadstena  
Mullsjö  
Värnamo  
Markaryd  
Katrineberg  
Valjeviken  
Hvilan  
S:ta Maria

#### Huvudman

Arbetarrörelsen (A)  
Föreningen för Sverigefinska fhsk (R/O)  
Evangeliska fosterlandsstiftelsen (K)  
Jämtlands läns landsting (L)  
Evangeliska fosterlandsstiftelsen (K)  
Landstinget Dalarna (L)  
Landstinget Gävleborg (L)  
Region Värmland (L)  
Föreningen Norden (R/O)  
Lokala församlingar (K)  
Växjö stift (K)  
LO, ABF m.fl. (A)  
Stockholms Stadsmission (K)  
Stiftelsen Väddö - Södertörns fhsk (R/O)  
Ridsport Trav o Galoppförbund (R/O)  
Örebro läns landsting (L)  
Landstinget Sörmland (L)  
Landstinget Sörmland (L)  
Folkhögskoleföreningen i Angered (R/O)  
Blåbandsrörelsen (A)  
Kristet ekumenisk (R/O)  
Bona fhsk ek förening (A)  
Linköpings stift fhsk-förening (K)  
Sv. Alliansmissionen (K)  
Landstinget i Jönköpings län (L)  
Stiftelsen Markaryds folkhögskola (R/O)  
Region Halland (L)  
NHR Neurologiskt Handikappade (R/O)  
Garantiförening (R/O)  
Katolska Kyrkan (K)

## Studieförbund

### **ABF 13 st**

Arjeplog  
Borlänge-Nedansiljan  
Gästrikabygden  
Göteborg  
ABF Mjölby (Östergötland)  
ABF Norra Småland  
Norra Storstockholm  
Oskarshamn (Östra Småland/Öland)  
Sydhalland  
Sydvästra Götaland  
Sydvästra Skåne  
Ångermanland  
Örebro Län, avd. Örebro

### **Studiefrämjandet 7 st**

Jämtland  
Lund  
Norra Hälsingland (Södra Hälsingland)  
Norra Älvsborg  
Södra Bohuslän  
Värmland Bergslagen  
Västerbotten (Umeå)

### **Studieförbundet Bilda 2 st**

Stockholm, Sala och Gotland  
Jönköpings län

### **Medborgarskolan 4 st**

Gästrikland (Region mitt)  
Karlskrona (Sydostregionen, Karlskrona/Ronneby)  
Stockholmsregionen, Täbykontoret  
Borås-Bollebygd

### **Folkuniversitetet 3 st**

Järfälla  
Värmland  
Hälsingland (Gävleborg)

### **NBV 3 st**

Kronoberg  
Norrbotten  
Uppsala län, Gotland

### **Sisu idrottsutbildarna 3 st**

Västergötland  
Sörmland  
Värmland

### **Studieförbundet Vuxenskolan 9 st**

Boden  
Falun  
Malmö  
Nässjö  
Roslagen (Norrtälje)  
Södra Bergslagens avd Örebrokontoret  
Uddevalla  
Vilhelmina  
Nordöstra Skåne

### **Sensus 6 st**

Kalmar  
Musikhuset i Landskrona  
Fyrstad (Västra Sverige-Göteborgskontoret)  
Skåne-Blekinge  
Östergötland och norra Småland  
Örnsköldsvik (Uppsala-Härnösand)

## Bilaga 2: Enkätfrågor folkhögskolor

### **Enkätens syfte och vad den handlar om**

Denna enkät är en del i en uppföljning av den kartläggning som genomfördes 2003 och som er folkhögskola deltog i.

Avsikten med enkäten är att ge viktiga kunskaper om hur IT används inom folkhögskolor och studieförbund. Er enhet är en av 30 folkhögskolor och 51 studieförbundsavdelningar som ingår i vårt urval. De kunskaper som kartläggningen ger ska senare användas för att ge Folkbildningsrådet och Er själva på folkhögskolor och studieförbund bättre underlag för strategiska ställningstaganden när det gäller IT. Därför är det mycket betydelsefullt att Ni tar en stund i anspråk för att besvara det frågeformulär som Ni fått, vid behov i samråd med skolans IT-ansvarige och/eller annan personal. Er medverkan för att belysa förhållandena på just Er skola är mycket viktig för helheten!

Observera att enkäten inte är en utvärdering av Er verksamhet! Era svar kommer att sammanställas tillsammans med svaren från övriga skolor och studieförbund för att ge en översiktssbild, eller karta över IT-användningen och dess förutsättningar. I rapporten som kommer att redovisa resultatet kommer bara att framgå att er skola deltagit i enkäten, inte hur ni har svarat.

### **Hur fylla i enkätformuläret?**

I frågor med endast ett alternativ väljer du svar genom att klicka rätt ring.

I frågor där flera alternativ kan väljas, klickar du i rutor för att svara.

Kommentarfältet används just till förtydligande kommentarer – MEN i vissa frågor också för att du ska kunna lämna kompletterande information av mer specifik art.

(Text antal lärare/dator)

Är ni flera som hjälps åt att svara kan e-brevet med länken vidarebefordras till de som ska hjälpa till.

**SVARA SENAST 9:e OKTOBER!**

## 1. Folkhögskola

---

## 2. Enkätbesvarare 1

Namn: \_\_\_\_\_

Funktion: \_\_\_\_\_

Telefon: \_\_\_\_\_

E-post: \_\_\_\_\_

## 3. Ev. enkätbesvarare 2

Namn: \_\_\_\_\_

Funktion: \_\_\_\_\_

Telefon: \_\_\_\_\_

E-post: \_\_\_\_\_

## 4. Ev. enkätbesvarare 3

Namn: \_\_\_\_\_

Funktion: \_\_\_\_\_

Telefon: \_\_\_\_\_

E-post: \_\_\_\_\_

## Hur använder ni IT i skolans interna arbete?

**5. Vilka av följande punkter fanns med i skolans planering under åren 2004–2006? Sätt kryss för alla aktuella alternativ!**

- inköp av nya datorer
  - inköp av utrustning för multimedia mm
  - marknadsföring/rekrytering av studerande med hjälp av IT
  - lärarfortbildning för pedagogisk användning av IT
  - utveckling av distanskurser
  - utveckling av kurser med IT-stöd i närundervisning
  - utveckling av nätbaserat studiematerial
  - utveckling av lärgemenskap (mötesplats för lärande) på nätet för kursdeltagarna
- annat: \_\_\_\_\_

**6. På vilket sätt har ni valt att tillgodose behovet av information / kommunikation internt inom skolan med hjälp av IT? Sätt kryss för alla aktuella alternativ!**

- har inget internt nätverk (intranät)
- Folkbildningsnätet
- huvudmannens eller rörelsens nät
- eget nät inom skolan (eller tillsammans med samverkande skolor)
- annat nät. Ange nedan.
- nytt intranät planeras. Ange nedan.

Kommentar: \_\_\_\_\_

**7. Till vad använder ni Folkbildningsnätet eller annat intranät i skolans interna arbete? Sätt kryss för alla aktuella alternativ!**

- har inget intranät
- används nästan inte alls
- information från / till Folkbildningsrådet
- information från / till den egna styrelsen
- utbyte av information med huvudman / eller centralorganisation
- intern information till skolans personal och studerande
- elektroniska konferenser för olika grupperingar på skolan
- forum för samverkan med andra skolor
- forum för samverkan med annan. Ange nedan.
- utbyte av information med andra folkbildningsaktörer
- aktiva samtal om folkbildningens idéburna frågor
- annat. Ange nedan.

Kommentar: \_\_\_\_\_

**8. Vilka har tillträde till skolans intranät? Sätt kryss för alla aktuella alternativ!**

- har inget intranät
- styrelsen
- viss personal på skolan
- all personal på skolan
- studerande på vissa utbildningar
- alla skolans studerande

Kommentar: \_\_\_\_\_

**Hur använder ni skolans webbplats i det utåtriktade informations- och marknadsföringsarbetet?**

**9. Är det möjligt att göra kursanmälan elektroniskt från webbplats?**

- ja, det är möjligt att göra kursanmälan via ett webbformulär
- nej, det är inte möjligt att göra kursanmälan via ett webbformulär
- nej, inte än men planer finns att göra det möjligt

Kommentar: \_\_\_\_\_

**10. Om möjligheten finns, hur stor del av kursansökningarna kommer in via nätet?  
(Ett alternativ)**

- mindre än 10%  
 mer än 10% men mindre än 50%  
 mer än hälften

Kommentar: \_\_\_\_\_

---

**11. Vad är syftet med att ha egen webbplats?**

---

---

## Hur använder ni IT i studieverksamheten?

**12. Har ni valt att nyttja IT i skolans studieverksamhet och i så fall till vad? Sätt kryss för alla aktuella alternativ!**

- nej, används nästan inte alls  
 ja, men endast i datakurser  
 ja, som inslag i närkursverksamheten  
 ja, som stöd för vissa grupper av studerande  
 ja, i distanskurser med fysiska träffar  
 ja, i distanskurser utan fysiska träffar  
 ja, för att öka flexibiliteten i undervisnings- och studieformer

annat: \_\_\_\_\_

**13. På vilka sätt använder lärarna internet, Folkbildningsnätet (och ev annat gemensamt 'intranät') i studieverksamheten? Sätt kryss för alla aktuella alternativ!**

- informationssökning på internet  
 Folkbildningsnätets pedagogiska resurser ([www.resurs.folkbildning.net](http://www.resurs.folkbildning.net))  
 kursverksamhet helt eller delvis på distans via Folkbildningsnätet eller via annan teknisk plattform  
 skapar egna konferenser för möten och grupparbete i distanskurser  
 som plattform för tankar, diskussioner eller grupparbete även i närstudier

annat: \_\_\_\_\_

**14. Hur används IT för att ge de studerande stöd i studierna, oavsett det gäller distans- eller närutbildning? Sätt kryss för alla aktuella alternativ!**

- datorn som ordbehandlare  
 komplement till andra läromedel både i distans- och närkursverksamhet  
 informationssökning på internet  
 informationssökning via Folkbildningsnätets pedagogiska resurser  
 grupparbete, diskussionsforum på nätet, t ex Folkbildningsnätet  
 datorteknik i kombination med annan teknik för t ex bild, ljud, musik...  
 datortekniken i kombination med annat. Ange nedan.  
 annat. Ange nedan

Kommentar: \_\_\_\_\_

Hur mycket används IT i det interna arbetet, det utåtriktade informationsarbetet och studieverksamheten?

**15. Gör en ungefärlig uppskattning av hur ofta olika grupper använder skolans eget intranät / Folkbildningsnätet / internet oavsett användningsområde!**

	Aldrig/nästan aldrig (några ggr/år)	Sällan/ibland (några ggr/månad)	Ofta (1–2 gr/vecka)	Dagligen
Styrelse				
Ledning				
Lärare				
Övrig personal				
Studerande				

Vilka för- och nackdelar ser ni med att använda IT som redskap i skolans studieverksamhet?

**16. I vilken grad instämmer ni i följande påståenden om vilka vinster det finns med att använda IT som redskap i skolans kursverksamhet?**

	Instämmer helt	Instämmer till stor del	Instämmer delvis	Instämmer inte alls
Att använda IT ökar möjligheterna att utgå från den enskildes behov av flexibilitet				
IT-stöd gör det lättare att anpassa kursinnehållet till de enskilda studerandes kunskapsbehov				
Nätet är ett kompletterande pedagogiskt mötesrum för samtal och debatt				
En virtuell mötesplats är ett medel för demokratisk fostran där alla som har något att säga får komma till tals				
Flexibel uppläggnings av studierna med hjälp av IT gör att skolan har lättare att nå fler/andra målgrupper				

Annat pedagogisk vinst – ange vad: \_\_\_\_\_

\_\_\_\_\_

**17. Vilka är de viktigaste vinsterna ni ser med att använda IT som redskap i skolans kursverksamhet?**

\_\_\_\_\_

\_\_\_\_\_

**18. Vilka är de största riskerna ni ser med att använda IT som redskap i skolans kursverksamhet?**

\_\_\_\_\_

\_\_\_\_\_

## Tekniska förutsättningar för IT-användning

### 19. Hur är skolan uppkopplad till internet?

- skolan kan inte ansluta till internet
- via modem på telenätet
- genom ADSL
- genom bredband

annat: \_\_\_\_\_

### 20. I vilken utsträckning har lärare tillgång till arbetsdator?

Sätt kryss för alla aktuella alternativ!

- ingen lärare har tillgång till datorarbetsplats på skolan
- alla distansundervisande lärare har tillgång till egen datorarbetsplats
- alla lärare har tillgång till delad dator på skolan
- alla lärare har tillgång till egen datorarbetsplats på skolan

### 21. I vilken utsträckning har de studerande tillgång till dator?

Sätt kryss för alla aktuella alternativ!

- inga studerande har tillgång till datorarbetsplats på skolan
- begränsade möjligheter finns att använda dator i skolans lokaler utanför kurstid
- alla studerande har tillgång till dator under dagtid
- alla studerande har möjlighet att använda dator dygnet runt i skolans lokaler
- alla studerande kan hyra (eller låna) dator

Antal studerande per dator och vilka utbildningar har tillgång?

\_\_\_\_\_

## Kompetens som förutsättning för att använda IT i studieverksamheten

(IT både som redskap eller 'läromedel' för kunskapssökande och 'hjälpmedel' för flexibelt lärande och distansstudier)

### 22. Hur stor andel av skolans lärare har kompetens att använda IT i kursverksamheten?

- nästan ingen
- några få
- hälften
- alla/nästan alla

Kommentar: \_\_\_\_\_

### 23. Har skolan deltagit i särskilda IT-projekt/satsningar under åren 2004–2006 – i så fall vilket/vilka projekt/satsningar och finansierade av vem?

- nej
- ja

om ja, ange vilket/vilka projekt/satsningar och finansierat av:

\_\_\_\_\_

**24. Bedömer ni att IT-projekten/satsningarna (även de som ev. fanns före 2004) har fått betydelse för dagens verksamhet?**

- har inte deltagit  
 ja, har deltagit men de har inte haft någon betydelse  
 ja, stor betydelse

Kommentar: \_\_\_\_\_

**25. Har lärarna under perioden 2004–2006 erbjudits fortbildning i hur IT kan användas i studieverksamheten?**

- nej, ingen har erbjudits fortbildning  
 ja, en mindre del av lärarna har erbjudits fortbildning  
 ja, cirka hälften av lärarna har erbjudits fortbildning  
 ja, majoriteten av lärarna har erbjudits fortbildning

Kommentar: \_\_\_\_\_

**26. Har lärarna under perioden 2004–2006 deltagit i fortbildning i hur IT kan användas i studieverksamheten?**

- nej, ingen har deltagit i fortbildning  
 ja, en mindre del av lärarna har deltagit i fortbildning  
 ja, cirka hälften av lärarna har deltagit i fortbildning  
 ja, majoriteten av lärarna har deltagit i fortbildning

Kommentar: \_\_\_\_\_

**27. Hur har lärarfortbildningen i IT arrangerats under perioden 2004–2006? Kryssa alla tänkbara alternativ!**

- ingen fortbildning  
 som kurser anordnade av CFL (Nationellt centrum för flexibelt lärande)  
 i samarbete med annan organisation, t.ex. annan folkhögskola  
 internt på skolan  
 externt utbildningsföretag

på annat sätt: \_\_\_\_\_

**28. Samarbetar ni med något lärcentrum / studiecenter, bibliotek eller någon annan när det gäller egna distanskurser?**

- nej, har inga distanskurser  
 nej, har distanskurser men inget samarbete  
 ja, samarbete finns. Ange nedan!

Kommentar: \_\_\_\_\_

**29. Har skolan själv, eller i samverkan med andra, deltagit i att bygga upp någon fysisk stödmiljö för distansstudier?**

- nej  
 ja

Kommentar: \_\_\_\_\_

**30. Finns på er skola lärare eller annan personal som fungerar som lokala handledare för kursdeltagare som studerar på distans hos någon annan anordnare?**

- nej  
 ja

Kommentar: \_\_\_\_\_

**Faktorer som påverkar ert val att integrera IT eller ej i verksamheten. Av vilken anledning integrerar ni IT i skolans verksamhet?**

**31. Vilket av följande fyra påståenden om skolans IT-användning anser ni stämmer bäst för just er studieverksamhet?**

- vår IT-användning är nästan obefintlig i våra kurser  
 vi integrerar IT i begränsad omfattning i våra kurser  
 vi integrerar IT ganska mycket och på olika sätt i våra kurser  
 vi integrerar IT i stor omfattning och på många olika sätt i våra kurser

Kommentar: \_\_\_\_\_

**32. I vilken grad instämmer ni i följande påståenden?**

	Instämmer helt	Instämmer till stor del	Instämmer delvis	Instämmer inte alls
De studerande efterfrågar mötesplatser på nätet				
De studerande efterfrågar IT som redskap i studierna				
Vi ser en positiv utmaning i att utveckla våra kurser och vår pedagogik med hjälp av IT				
Det är nödvändigt för oss att följa med i teknikutvecklingen för att vi ska kunna erbjuda de studerande den utbildning de behöver				
De studerande efterfrågar studier helt eller delvis på distans				

Kommentar: \_\_\_\_\_

**33. Uppskatta vilken betydelse följande faktorer har för att skolan integrerar IT i kursverksamheten idag?**

	Helt avgörande	Stor betydelse	Begränsad betydelse	Saknar betydelse
Särskilda möjligheter att få projektbidrag för kursutveckling				
Extra resurser för inköp / förnyelse av teknisk utrustning				
En ambition att bibehålla eller öka vår verksamhetsnivå				
En förändrad attityd till IT-användning hos lärarna				

Kommentar: \_\_\_\_\_

**34. Hur avgörande värderar ni att följande faktorer är för skolans möjligheter att använda IT framöver i kursverksamheten?**

	Helt avgörande	Stor betydelse	Begränsad betydelse	Saknar betydelse
Särskilda bidrag, t ex projektmedel för IT-verksamhet				
Lärarkompetens att använda den moderna tekniken				
Lärarnas utvecklingsbenägenhet				
De studerandes krav på att få använda ny teknik i studiesituationen				
IT-utvecklingen i samhället				
Huvudmannens inställning				
Skolans organisationsstruktur dvs. hur skolan organiserat kursverksamheten				

Kommentar: \_\_\_\_\_

**35. Besvara dessa två frågor så kort och kärnfullt som möjligt för att sammanfatta just era förutsättningar för att använda IT i skolans arbete:**

Vilka faktorer är viktigast för att underlätta ert arbete att integrera IT i skolans verksamhet?

\_\_\_\_\_

\_\_\_\_\_

Vilka faktorer utgör de svåraste hindren för att integrera IT i skolans verksamhet?

\_\_\_\_\_

\_\_\_\_\_

**36. Har folkhögskolan någon uttalad målsättning för den framtida användningen av IT (formulerad i en IT-plan eller annat dokument)?**

- ja
- nej
- nej, men ett sådant dokument håller på att arbetas fram

Kommentar: \_\_\_\_\_

**37. Ange hur angeläget det är för er skola att utveckla kursverksamhet där IT används?**

- helt avgörande
- stor betydelse
- begränsad betydelse
- saknar betydelse

Kommentar: \_\_\_\_\_

Med frågorna i denna del är avsikten att belysa några specifika förutsättningar i relation till hur ni använder IT.

**38. Prioriterar er skola särskilda målgrupper i studieverksamheten som helhet?**

- nej, endast skolformens allmänna målgrupper  
 ja vi prioriterar följande målgrupper: \_\_\_\_\_  
 \_\_\_\_\_

**39. Prioriterar er skola särskilda målgrupper i distansstudieverksamheten?**

- vi har inga distansstudier  
 nej, endast skolformens allmänna målgrupper  
 ja vi prioriterar följande målgrupper: \_\_\_\_\_  
 \_\_\_\_\_

**Om flexibelt lärande inom folkbildningen**

**40. Nu vill vi att du funderar över folkbildningen som helhet, alltså inte bara din skola/enhet. Med "flexibla studier" och "flexibelt lärande" menar vi studier/lärande helt eller delvis på distans.**

**I vilken grad instämmer du i följande påståenden?**

	Instämmer helt	Instämmer till stor del	Instämmer delvis	Instämmer inte alls
Folkbildningen bör öka möjligheten att erbjuda flexibla studier				
Flexibla studier inom folkbildningen ökar möjligheterna att nå nya deltagargrupper				
Flexibla studier inom folkbildningen bör ha kontinuerlig antagning, dvs. ska kunna starta när den studerande själv vill				
Flexibla studier inom folkbildningen bör ske med gemenskap på nätet där de studerande reflekterar tillsammans om ämnet och studierna.				
Flexibla studier som inslag i en studiecirkel eller en folkhögskolekurs berikar lärandet.				
Det flexibla lärandet inom folkbildningen kommer att ha en positiv inverkan på utvecklingen av demokratin				

Kommentar: \_\_\_\_\_

## Bilaga 3: Enkätfrågor studieförbund

### **Enkätens syfte och vad den handlar om**

Denna enkät är en del i en uppföljning av den kartläggning som genomfördes 2003 och som er studieförbundsavdelning deltog i.

Avsikten med enkäten är att ge viktiga kunskaper om hur IT används inom folkhögskolor och studieförbund. Er enhet är en av 30 folkhögskolor och 51 studieförbundsavdelningar som ingår i vårt urval. De kunskaper som kartläggningen ger ska senare användas för att ge Folkbildningsrådet och Er själva på folkhögskolor och studieförbund bättre underlag för strategiska ställningstaganden när det gäller IT. Därför är det mycket betydelsefullt att Ni tar en stund i anspråk för att besvara det frågeformulär som Ni fått, vid behov i samråd med avdelningens IT-ansvarige och/eller annan personal. Er medverkan för att belysa förhållandena på just Er studieförbunds enhet är mycket viktig för helheten!

Observera att enkäten inte är en utvärdering av Er verksamhet! Era svar kommer att sammanställas tillsammans med svaren från övriga skolor och studieförbund för att ge en översiktssbild, eller karta över IT-användningen och dess förutsättningar. I rapporten som kommer att redovisa resultatet kommer bara att framgå att er avdelning deltagit i enkäten, inte hur ni har svarat.

### **Hur fylla i enkätformuläret?**

I frågor med endast ett alternativ väljer du svar genom att klicka rätt ring.

I frågor där flera alternativ kan väljas, klickar du i rutor för att svara.

Kommentarfältet används just till förtydligande kommentarer – MEN i vissa frågor också för att du ska kunna lämna kompletterande information av mer specifik art.

(T ex antal cirkelledare/dator)

Är ni flera som hjälps åt att svara, kan e-brevet med länken vidarebefordras till de som ska hjälpa till.

**SVARA SENAST 9:e OKTOBER!**

## 1. Studieförbundsavdelning

---

### 2. Enkätbesvarare 1

Namn: \_\_\_\_\_

Funktion: \_\_\_\_\_

Telefon: \_\_\_\_\_

E-post: \_\_\_\_\_

### 3. Ev. enkätbesvarare 2

Namn: \_\_\_\_\_

Funktion: \_\_\_\_\_

Telefon: \_\_\_\_\_

E-post: \_\_\_\_\_

### 4. Ev. enkätbesvarare 3

Namn: \_\_\_\_\_

Funktion: \_\_\_\_\_

Telefon: \_\_\_\_\_

E-post: \_\_\_\_\_

## Hur använder ni IT i avdelningens interna arbete?

### 5. Vilka av följande punkter finns med i avdelningens planering under åren 2004–2006?

Sätt kryss för alla aktuella alternativ!

- inköp av nya datorer
  - inköp av utrustning för multimedia mm
  - marknadsföring/rekrytering av deltagare med hjälp av IT
  - cirkelledarfortbildning för pedagogisk användning av IT
  - utveckling av distanscirklar
  - utveckling av IT-stöd i ordinarie cirklar
  - utveckling av nätbaserat studiematerial
  - utveckling av lärgemenskap (mötesplats för lärande) på nätet för cirkeldeltagarna
- annat: \_\_\_\_\_

**6. På vilket sätt har ni valt att tillgodose behovet av information / kommunikation internt inom avdelningen med hjälp av IT? Sätt kryss för alla aktuella alternativ!**

- har inget internt nätverk (intranät)
- Folkbildningsnätet
- studieförbundets eget nät
- medlemsorganisations(-ernas) nät
- annat nät. Ange nedan.
- nytt intranät planeras. Ange nedan.

Kommentar: \_\_\_\_\_

**7. Till vad använder ni Folkbildningsnätet eller annat intranät i avdelningens interna arbete? Sätt kryss för alla aktuella alternativ!**

- har inget intranät
- används nästan inte alls
- information från / till Folkbildningsrådet
- information från / till den egna styrelsen
- utbyte av information med riksförbund
- intern information med medlemsorganisationerna
- intern information till avdelningens personal och cirkelledare
- intern information till avdelningens cirkelledare
- elektroniska konferenser
- forum för samverkan med annan. Ange nedan.
- idéutbyte med annan i utvecklingssyfte
- utbyte av information med andra folkbildningsaktörer
- aktiva samtal om folkbildningens idéburna frågor
- annat. Ange nedan.

Kommentar: \_\_\_\_\_

**8. Vilka har tillträde till avdelningens intranät? Sätt kryss för alla aktuella alternativ!**

- har inget intranät
- styrelsen
- viss personal på avdelningen
- all personal på avdelningen
- cirkelledare i vissa ämnen
- samtliga avdelningens cirkelledare
- cirkeldeltagare i vissa ämnen
- samtliga cirkeldeltagare inom avdelningen

Kommentar: \_\_\_\_\_

**9. Är det möjligt att göra cirkelanmälan elektroniskt från webbsida?**

- ja, det är möjligt att göra anmälan via ett webbformulär
- nej, det är inte möjligt att göra kursanmälan via ett webbformulär
- nej, inte än men planer finns att göra det möjligt

Kommentar: \_\_\_\_\_

**10. Om möjligheten finns, hur stor del av cirkelansökningarna kommer in via nätet?**

- mindre än 10%
- mer än 10% men mindre än 50%
- mer än hälften

Kommentar: \_\_\_\_\_

**11. Vad är syftet med er webbplats?**

\_\_\_\_\_

**Hur använder ni IT i studieverksamheten?**

**12. Har ni valt att nyttja IT i avdelningens studieverksamhet och i så fall till vad?**

**Sätt kryss för alla aktuella alternativ!**

- nej, används nästan inte alls
- ja, men endast i datacirklar
- ja, som stöd (redskap) i cirkelarbetet
- ja, som stöd för vissa studiegrupper
- ja, i distanscirklar med fysiska träffar
- ja, i distanscirklar utan fysiska träffar

annat: \_\_\_\_\_

**13. På vilka sätt använder cirkelledarna internet, Folkbildningsnätet (och ev annat gemensamt 'intranät') i studieverksamheten? Sätt kryss för alla aktuella alternativ!**

- används mycket sällan av cirkelledarna
- informationssökning på internet
- Folkbildningsnätets pedagogiska resurser ([www.resurs.folkbildning.net](http://www.resurs.folkbildning.net))
- undervisning helt eller delvis på distans via Folkbildningsnätet eller via annan teknisk plattform
- skapar egna konferenser för möten och grupparbeten i distanskurser
- som plattform för tankar, diskussioner eller grupparbete även i närstudier

annat: \_\_\_\_\_

**14. Hur används IT för att ge deltagarna stöd i studierna, oavsett det gäller distans- eller närutbildning? Sätt kryss för alla aktuella alternativ!**

- datorn som ordbehandlare
- komplement till andra läromedel både i distans- och närundervisning
- informationssökning på internet
- informationssökning via Folkbildningsnätets pedagogiska resurser
- grupparbete, diskussionsforum på nätet, t ex Folkbildningsnätet
- dator teknik i kombination med annan teknik för t ex bild, ljud, musik...
- dator tekniken i kombination med annat. Ange nedan.
- annat. Ange nedan.

Kommentar: \_\_\_\_\_

Hur mycket används IT i det interna arbetet, det utåtriktade informationsarbetet och studieverksamheten?

**15. Gör en ungefärlig uppskattning av hur ofta olika grupper använder skolans eget intranät / Folkbildningsnätet / internet oavsett användningsområde!**

	Aldrig/nästan aldrig (några ggr/år)	Sällan/ibland (några ggr/månad)	Ofta (1–2 gr/vecka)	Dagligen
Styrelse				
Ledning				
Administrativ personal				
Handläggare/sektionsledare				
Cirkelledare				
Cirkeldeltagare				

Kommentar: \_\_\_\_\_

Vilka för- och nackdelar ser ni med att använda IT som redskap i avdelningens studieverksamhet?

**16. I vilken grad instämmer ni i följande påståenden om vilka vinster det finns med att använda IT som redskap i cirkel- och gruppverksamhet?**

	Instämmer helt	Instämmer till stor del	Instämmer delvis	Instämmer inte alls
Att använda IT ökar möjligheterna att utgå från den enskildes behov av flexibilitet				
IT-stöd gör det lättare att anpassa cirkelinnehållet till de enskilda deltagarnas kunskapsbehov				
Nätet är ett kompletterande pedagogiskt mötesrum för samtal och debatt				
En virtuell mötesplats är ett medel för demokratisk fostran där alla som har något att säga får komma till tals				
Med flexibel uppläggning av studierna med hjälp av IT gör att man har lättare att nå fler/andra målgrupper				

Kommentar: \_\_\_\_\_

**17. Vilka är de viktigaste vinsterna ni ser med att använda IT som redskap i cirkel och gruppverksamhet?**

-----  
-----

**18. Vilka är de största riskerna ni ser med att använda IT som redskap i kursverksamheten?**

-----  
-----

## Tekniska förutsättningar för IT-användning

### 19. Hur är avdelningen uppkopplad till internet?

- avdelningen kan inte ansluta till internet
- via modem på telenätet
- genom ADSL
- genom bredband

annat: \_\_\_\_\_

### 20. I vilken utsträckning har cirkelledare tillgång till arbetsdator?

Sätt kryss för alla aktuella alternativ!

- ingen cirkelledare har tillgång till datorarbetsplats på avdelningen
- alla distansundervisande cirkelledare har tillgång till egen datorarbetsplats
- samtliga cirkelledare har tillgång till delad datorarbetsplats på avdelningen
- alla tv anställda cirkelledare har tillgång till delad datorarbetsplats på avdelningen
- alla tv anställda cirkelledare har tillgång till egen datorarbetsplats på avdelningen

### 21. Har avdelningen/distriktet cirkellokaler med datorer av god standard?

- nej, några sådana lokaler har vi inte
- ja, men för få
- ja, tillräckligt många
- ja, till och med för många

### 22. I vilken utsträckning har deltagarna tillgång till dator?

Sätt kryss för alla aktuella alternativ!

- ingen deltagare har tillgång till datorarbetsplats på avdelningen
- begränsade möjligheter finns att använda dator i avdelningens lokaler utanför cirkelsammankomsterna
- vissa cirkelämnen har tillgång till lokaler med datorer
- alla distanscirkeldeltagare kan hyra (eller låna) dator
- alla deltagare har tillgång till dator vid cirkelsammankomsterna
- alla cirkeldeltagare har möjlighet att använda dator dygnet runt i avdelningens lokaler

### 23. Hur bedömer ni avdelningens IT-kapacitet (tillgång och standard) i relation till den IT-baserade verksamhet ni önskar bedriva?

- vår IT-kapacitet är mer än tillräcklig
- vår IT-kapacitet är tillräcklig
- vår IT-kapacitet är mindre god
- vår IT-kapacitet räcker inte till

## Kompetens som förutsättning för att använda IT i studieverksamheten

(IT både som redskap eller 'läromedel' för kunskapssökande och 'hjälpmedel' för flexibelt lärande och distansstudier)

### 24. Finns datorsupport till stöd för IT- och datoranvändningen inom avdelningens väggar?

- nej, tillgång till datorsupport är överlag problematiskt
- nej, datorsupport köpes utifrån vid behov
- ja, avdelningen har egna anställda med datorkompetens (t.ex. datatekniker, egen lokaladministratör för Folkbildningsnätet ...)

### 25. Hur stor andel av avdelningens cirkelledare har kompetens att använda IT i studiecirkelarbetet?

- nästan ingen
- några få
- hälften
- alla/nästan alla

### 26. Har avdelningen deltagit i särskilda IT-projekt/satsningar under tiden 2004–2006 – i så fall vilket/vilka projekt/satsningar och finansierade av vem?

- nej
  - ja
- vilket/vilka och finansierade av vem? \_\_\_\_\_

### 27. Bedömer ni att IT-projekten/satsningarna (även de som ev. fanns före 2004) har fått betydelse för dagens verksamhet?

- har inte deltagit i IT-projekt/satsningar
- har deltagit men de har inte haft någon betydelse
- ja, begränsad betydelse
- ja, stor betydelse

Kommentar: \_\_\_\_\_

### 28. Har cirkelledarna under perioden 2004–2006 erbjudits fortbildning i hur IT kan användas i studieverksamheten?

- nej, ingen har erbjudits fortbildning
- ja, en mindre del av cirkelledarna har erbjudits fortbildning
- ja, cirka hälften av cirkelledarna har erbjudits fortbildning
- ja, majoriteten av cirkelledarna har erbjudits fortbildning

Kommentar: \_\_\_\_\_

**29. Har cirkelledarna under perioden 2004–2006 deltagit i fortbildning i hur IT kan användas i studieverksamheten?**

- nej, ingen har deltagit i fortbildning
- ja, en mindre del av cirkelledarna har deltagit i fortbildning
- ja, cirka hälften av cirkelledarna har deltagit i fortbildning
- ja, majoriteten av cirkelledarna har deltagit i fortbildning

Kommentar: \_\_\_\_\_

**30. Hur har cirkelledarfortbildningen i IT arrangerats under perioden 2004–2006? Kryssa alla tänkbare alternativ!**

- ingen fortbildning
- integrerat i ordinarie ledarutvecklingskurser
- som kurser anordnade av CFL (Nationellt centrum för flexibelt lärande)
- i samarbete med andra studieförbund eller annan organisation
- internt på avdelningen
- externt utbildningsföretag

annat: \_\_\_\_\_

**31. Hur har IT-fortbildning för avdelningens administrativa personal och studiesekreterare arrangerats under perioden 2004–2006? Kryssa alla alternativ!**

- ingen fortbildning
- integrerat med de praktiska arbetsuppgifterna
- som kurser anordnade av CFL (Nationellt centrum för flexibelt lärande)
- i samarbete med andra studieförbund eller annan organisation
- internt på avdelningen

annat: \_\_\_\_\_

**32. Samarbetar ni med något lärcentrum / studiecenter eller bibliotek när det gäller egna distanscirklar?**

- nej, har inga distanscirklar
- nej, har distanscirklar men inget samarbete
- ja, samarbete finns.

Samarbetspart: \_\_\_\_\_

**33. Har avdelningen själv, eller i samverkan med andra, deltagit i att bygga upp någon fysisk stödmiljö för distansstudier?**

- nej
- ja

Kommentar: \_\_\_\_\_

**34. Finns i er avdelning cirkelledare eller annan personal som fungerar som lokala handledare för kursdeltagare som studerar på distans hos någon annan anordnare?**

- nej
- ja

Kommentar: \_\_\_\_\_

Faktorer som påverkar ert val att integrera IT eller ej i verksamheten. Av vilken anledning integrerar ni IT i skolans verksamhet?

**35. Vilket av följande fyra påståenden om avdelningens IT-användning anser ni stämmer bäst för just er studieverksamhet?**

- vår IT-användning är nästan obefintlig i våra cirklar
- vi integrerar IT i begränsad omfattning i våra cirklar
- vi integrerar IT ganska mycket och på olika sätt i våra cirklar
- vi integrerar IT i stor omfattning och på många olika sätt i våra cirklar

**36. I vilken grad instämmer ni i följande påståenden?**

	Instämmer helt	instämmer till stor del	instämmer delvis	Instämmer inte alls
Cirkeldeltagarna efterfrågar studier helt eller delvis på distans				
Cirkeldeltagarna efterfrågar mötesplatser på nätet				
Cirkeldeltagarna efterfrågar IT som redskap i studierna				
Vi ser en positiv utmaning i att utveckla våra studiecirklar och vår pedagogik med hjälp av IT				
Det är nödvändigt för oss att följa med i teknikutvecklingen för att vi ska kunna erbjuda deltagarna den utbildning de behöver				

Kommentar: \_\_\_\_\_

**37. Uppskatta vilken betydelse följande faktorer har för att avdelningen integrerar IT i studieverksamheten idag?**

	Helt avgörande	Stor betydelse	Begränsad betydelse	Saknar betydelse
Särskilda möjligheter att få projektbidrag för kursutveckling				
Extra resurser för inköp / förnyelse av teknisk utrustning				
En ambition att bibehålla eller öka vår verksamhetsnivå				
En förändrad attityd till IT-användning hos cirkelledarna				

Kommentar: \_\_\_\_\_

**38. Hur avgörande värderar ni att följande faktorer är för avdelningens möjligheter att använda IT framöver i studieverksamheten?**

	Helt avgörande	Stor betydelse	Begränsad betydelse	Saknar betydelse
Särskilda bidrag, t ex projektmedel för IT-verksamhet				
Ledarkompetens att använda den moderna tekniken				
Cirkelledarnas utvecklingsbenägenhet				
Deltagarnas krav på att få använda ny teknik i studiesituationen				
IT-utvecklingen i samhället				
Inställning hos förbundet centralt				
Avdelningens organisationsstruktur dvs. hur avdelningen organiserat studiecirkelverksamheten				

Kommentar: \_\_\_\_\_

**39. Besvara dessa två frågor så kort och kärnfullt som möjligt för att sammanfatta just era förutsättningar för att använda IT i avdelningens arbete:**

Vilka faktorer är viktigast för att underlätta ert arbete att integrera IT i avdelningens verksamhet?

---

---

Vilka faktorer utgör de svåraste hindren för att integrera IT i avdelningens verksamhet?

---

---

**40. Har studieförbundet/avdelningen någon uttalad målsättning för den framtida användningen av IT (formulerad i en IT-plan eller annat dokument)?**

- ja  
 nej  
 nej, men ett sådant dokument håller på att arbetas fram

Kommentar: \_\_\_\_\_

**41. Ange hur angeläget det är för er avdelning att utveckla verksamhet där IT används i det pedagogiska arbetet?**

- helt avgörande  
 stor betydelse  
 begränsad betydelse  
 saknar betydelse

Kommentar: \_\_\_\_\_

Med frågorna i denna del är avsikten att belysa några specifika förutsättningar i relation till hur ni använder IT.

**42. Prioriterar er avdelning särskilda målgrupper i studieverksamheten som helhet?  
Sätt kryss för alla aktuella alternativ!**

- nej, endast studieförbundets allmänna målgrupper  
 ja vi prioriterar följande målgrupper: \_\_\_\_\_

**43. Prioriterar er avdelning särskilda målgrupper i distansstudieverksamheten?  
Sätt kryss för alla aktuella alternativ!**

- vi har inga distansstudier  
 nej, endast studieförbundets allmänna målgrupper  
 ja vi prioriterar följande målgrupper: \_\_\_\_\_

## Om flexibelt lärande inom folkbildningen

**44. Nu vill vi att du funderar över folkbildningen som helhet, alltså inte bara din avdelning och studieförbund. Med "flexibla studier" och "flexibelt lärande" menar vi studier/lärande helt eller delvis på distans.**

**I vilken grad instämmer du i följande påståenden?**

	Instämmer helt	Instämmer till stor del	Instämmer delvis	Instämmer inte alls
Folkbildningen bör öka möjligheten att erbjuda flexibla studier				
Flexibla studier inom folkbildningen ökar möjligheterna att nå nya deltagargrupper				
Flexibla studier inom folkbildningen bör ha kontinuerlig antagning, dvs. ska kunna starta när den studerande själv vill				
Flexibla studier inom folkbildningen bör ske med gemenskap på nätet där de studerande reflekterar tillsammans om ämnet och studierna.				
Flexibla studier som inslag i en studiecirkel eller en folkhögskolekurs berikar lärandet.				
Det flexibla lärandet inom folkbildningen kommer att ha en positiv inverkan på utvecklingen av demokratin				

Kommentar: \_\_\_\_\_

## Bilaga 4: Enkätfrågor studieförbund – telefonintervju

(urval av enkätfrågorna till studieförbunden)

### **Enkätens syfte och vad den handlar om**

Denna enkät är en del i en uppföljning av den kartläggning som genomfördes 2003 och som er studieförbundsavdelning deltog i.

Avsikten med enkäten är att ge viktiga kunskaper om hur IT används inom folkhögskolor och studieförbund. Er enhet är en av 30 folkhögskolor och 51 studieförbundsavdelningar som ingår i vårt urval. De kunskaper som kartläggningen ger ska senare användas för att ge Folkbildningsrådet och Er själva på folkhögskolor och studieförbund bättre underlag för strategiska ställningstaganden när det gäller IT. Därför är det mycket betydelsefullt att Ni tar en stund i anspråk för att besvara det frågeformulär som Ni fått, vid behov i samråd med avdelningens IT-ansvarige och/eller annan personal. Er medverkan för att belysa förhållandena på just Er studieförbunds enhet är mycket viktig för helheten!

Observera att enkäten inte är en utvärdering av Er verksamhet! Era svar kommer att sammanställas tillsammans med svaren från övriga skolor och studieförbund för att ge en översiktsbild, eller karta över IT-användningen och dess förutsättningar. I rapporten som kommer att redovisa resultatet kommer bara att framgå att er avdelning deltagit i enkäten, inte hur ni har svarat.

### **Hur fylla i enkätformuläret?**

I frågor med endast ett alternativ väljer du svar genom att klicka rätt ring.

I frågor där flera alternativ kan väljas, klickar du i rutor för att svara.

Kommentarfältet används just till förtydligande kommentarer – MEN i vissa frågor också för att du ska kunna lämna kompletterande information av mer specifik art.

(Text antal cirkelledare/dator)

## 1. Studieförbundsavdelning

---

## 2. Enkätbesvarare

Namn: \_\_\_\_\_

Funktion: \_\_\_\_\_

Telefon: \_\_\_\_\_

E-post: \_\_\_\_\_

## 5. Vilka av följande punkter finns med i avdelningens planering under åren 2004–2006? Sätt kryss för alla aktuella alternativ!

- inköp av nya datorer
- inköp av utrustning för multimedia mm
- marknadsföring/rekrytering av deltagare med hjälp av IT
- cirkelledarfortbildning för pedagogisk användning av IT
- utveckling av distanscirklar
- utveckling av IT-stöd i ordinarie cirklar
- utveckling av nätbaserat studiematerial
- utveckling av lärgemenskap (mötesplats för lärande) på nätet för cirkeldeltagarna
- annat

Kommentar: \_\_\_\_\_

## 6. På vilket sätt har ni valt att tillgodose behovet av information / kommunikation internt inom avdelningen med hjälp av IT? Sätt kryss för alla aktuella alternativ!

- har inget internt nätverk (intranät)
- Folkbildningsnätet
- studieförbundets eget nät
- medlemsorganisations(-ernas) nät
- annat nät. Ange nedan.
- nytt intranät planeras. Ange nedan.

Kommentar: \_\_\_\_\_

## 8. Vilka har tillträde till avdelningens intranät? Sätt kryss för alla aktuella alternativ!

- har inget intranät
- styrelsen
- viss personal på avdelningen
- all personal på avdelningen
- cirkelledare i vissa ämnen
- samtliga avdelningens cirkelledare
- cirkeldeltagare i vissa ämnen
- samtliga cirkeldeltagare inom avdelningen

Kommentar: \_\_\_\_\_

**15. Gör en ungefärlig uppskattning av hur ofta olika grupper använder skolans eget intranät / Folkbildningsnätet / internet oavsett användningsområde!**

	Aldrig/nästan aldrig (några ggr/år)	Sällan/ibland (några ggr/månad)	Ofta (1-2 gr/vecka)	Dagligen
Styrelse				
Ledning				
Administrativ personal				
Handläggare/sektionsledare				
Cirkelledare				
Cirkeldeltagare				

Kommentar: \_\_\_\_\_

**17. Vilka är de viktigaste vinsterna ni ser med att använda IT som redskap i cirkel och gruppverksamhet?**

**18. Vilka är de största riskerna ni ser med att använda IT som redskap i kursverksamheten?**

**20. I vilken utsträckning har cirkelledare tillgång till arbetsdator? Sätt kryss för alla aktuella alternativ!**

- ingen cirkelledare har tillgång till datorarbetsplats på avdelningen
- alla distansundervisande cirkelledare har tillgång till egen datorarbetsplats
- samtliga cirkelledare har tillgång till delad datorarbetsplats på avdelningen
- alla tv anställda cirkelledare har tillgång till delad datorarbetsplats på avdelningen
- alla tv anställda cirkelledare har tillgång till egen datorarbetsplats på avdelningen

Kommentar: \_\_\_\_\_

**22. I vilken utsträckning har deltagarna tillgång till dator?**

**Sätt kryss för alla aktuella alternativ!**

- ingen deltagare har tillgång till datorarbetsplats på avdelningen
- begränsade möjligheter finns att använda dator i avdelningens lokaler utanför cirkelsammankomsterna
- vissa cirkelämnen har tillgång till lokaler med datorer
- alla distanscirkeldeltagare kan hyra (eller låna) dator
- alla deltagare har tillgång till dator vid cirkelsammankomsterna
- alla deltagare har möjlighet att använda dator dygnet runt i avdelningens lokaler

Kommentar: \_\_\_\_\_

**23. Hur bedömer ni avdelningens IT-kapacitet (tillgång och standard) i relation till den IT-baserade verksamhet ni önskar bedriva?**

- vår IT-kapacitet är mer än tillräcklig
- vår IT-kapacitet är tillräcklig
- vår IT-kapacitet är mindre god
- vår IT-kapacitet räcker inte till

Kommentar: \_\_\_\_\_

**25. Hur stor andel av avdelningens cirkelledare har kompetens att använda IT i studiecirkelarbetet?**

- nästan ingen  
 några få  
 hälften  
 alla/nästan alla

Kommentar: \_\_\_\_\_

**27. Bedömer ni att IT-projekten/satsningarna (även de som ev. fanns före 2004) har fått betydelse för dagens verksamhet?**

- har inte deltagit i IT-projekt/satsningar  
 har deltagit men de har inte haft någon betydelse  
 ja, begränsad betydelse  
 ja, stor betydelse

Kommentar: \_\_\_\_\_

**28. Har cirkelledarna erbjudits fortbildning i hur IT kan användas i studieverksamheten?**

- nej, ingen har erbjudits fortbildning  
 ja, en mindre del av cirkelledarna har erbjudits fortbildning  
 ja, cirka hälften av cirkelledarna har erbjudits fortbildning  
 ja, majoriteten av cirkelledarna har erbjudits fortbildning

Kommentar: \_\_\_\_\_

**29. Har cirkelledarna under perioden 2004–2006 deltagit i fortbildning i hur IT kan användas i studieverksamheten?**

- nej, ingen har deltagit i fortbildning  
 ja, en mindre del av cirkelledarna har deltagit i fortbildning  
 ja, cirka hälften av cirkelledarna har deltagit i fortbildning  
 ja, majoriteten av cirkelledarna har deltagit i fortbildning

Kommentar: \_\_\_\_\_

**31. Hur har IT-utbildning för avdelningens administrativa personal och studiesekreterare arrangerats under perioden 2004–2006? Kryssa alla alternativ!**

- ingen utbildning  
 integrerat med de praktiska arbetsuppgifterna  
 som kurser anordnade av CFL (Nationellt centrum för flexibelt lärande)  
 i samarbete med andra studieförbund eller annan organisation  
 internt på avdelningen

annat: \_\_\_\_\_

**33. Har avdelningen själv, eller i samverkan med andra, deltagit i att bygga upp någon fysisk stödmiljö för distansstudier?**

- nej  
 ja

Kommentar: \_\_\_\_\_

**35. Vilket av följande fyra påståenden om avdelningens IT-användning anser ni stämmer bäst för just er studieverksamhet?**

- vår IT-användning är nästan obefintlig i våra cirklar
- vi integrerar IT i begränsad omfattning i våra cirklar
- vi integrerar IT ganska mycket och på olika sätt i våra cirklar
- vi integrerar IT i stor omfattning och på många olika sätt i våra cirklar

Kommentar: \_\_\_\_\_

**36. I vilken grad instämmer ni i följande påståenden?**

	Instämmer helt	Instämmer till stor del	Instämmer delvis	Instämmer inte alls
Cirkeldeltagarna efterfrågar studier helt eller delvis på distans				
Cirkeldeltagarna efterfrågar mötesplatser på nätet				
Cirkeldeltagarna efterfrågar IT som redskap i studierna				
Vi ser en positiv utmaning i att utveckla våra studiecirklar och vår pedagogik med hjälp av IT				
Det är nödvändigt för oss att följa med i teknikutvecklingen för att vi ska kunna erbjuda deltagarna den utbildning de behöver				

Kommentar: \_\_\_\_\_

**39. Besvara dessa två frågor så kort och kärnfullt som möjligt för att sammanfatta just era förutsättningar för att använda IT i avdelningens arbete:**

Vilka faktorer är viktigast för att underlätta ert arbete att integrera IT i avdelningens verksamhet?

\_\_\_\_\_

Vilka faktorer utgör de svåraste hindren för att integrera IT i avdelningens verksamhet?

\_\_\_\_\_

**40. Har studieförbundet/avdelningen någon uttalad målsättning för den framtida användningen av IT (formulerad i en IT-plan eller annat dokument)?**

- ja
- nej
- nej, men ett sådant dokument håller på att arbetas fram

Kommentar: \_\_\_\_\_

**44. Nu vill vi att du funderar över folkbildningen som helhet, alltså inte bara din avdelning och studieförbund. Med "flexibla studier" och "flexibelt lärande" menar vi studier/lärande helt eller delvis på distans.**

**I vilken grad instämmer du i följande påståenden?**

	Instämmer helt	Instämmer till stor del	Instämmer delvis	Instämmer inte alls
Folkbildningen bör öka möjligheten att erbjuda flexibla studier				
Flexibla studier inom folkbildningen ökar möjligheterna att nå nya deltagargrupper				
Flexibla studier inom folkbildningen bör ha kontinuerlig antagning, dvs. ska kunna starta när den studerande själv vill				
Flexibla studier inom folkbildningen bör ske med gemenskap på nätet där de studerande reflekterar tillsammans om ämnet och studierna.				
Flexibla studier som inslag i en studie-cirkel eller en folkhögskolekurs berikar lärandet.				
Det flexibla lärandet inom folkbildningen kommer att ha en positiv inverkan på utvecklingen av demokratin				

Kommentar: \_\_\_\_\_

## Bilaga 5:

### Intervjuer med IT-ansvarig eller liknande centralt inom studieförbund

1. Hur bedömer du IT-kapaciteten inom förbundet? (tillgång och standard på datorer, nätverk och annan utrustning)
2. Vilket eller vilka intranät använder ni er av inom organisationen?
3. Har ni någon policy när det gäller vilket nät som ska användas i olika situationer?
4. Finns inloggning på er webbsida?
5. Har ni samma nät för administration som för pedagogisk verksamhet eller har ni olika?
6. Får nyanställda en introduktion i hur man använder nätet? Gäller det i så fall även cirkelledare?
7. Vilka använder ert nät och i så fall hur ofta (dagligen, ganska ofta, sällan, aldrig)?
  - 7.1. Styrelsen
  - 7.2. Ledning
  - 7.3. Studieorganisatörer/utbildningsledare eller motsv.
  - 7.4. Tillsvidareanställda cirkelledare
  - 7.5. Timanställda cirkelledare (arvoderade)
  - 7.6. Icke arvoderade cirkelledare (i kamratcirklar)
  - 7.7. Cirkeldeltagare
  - 7.8. Andra grupper
8. Har ni något dokument som beskriver er IT-policy eller liknande?
9. I vilken omfattning förekommer distansutbildningar inom er organisation?
10. Hur är utvecklingen för distanscirklar? Historiskt och framöver.
11. Har CFLs bas- och påbyggnadsutbildningar i distansutbildning utnyttjats?
12. Har dessa utbildningar påverkat er utveckling vad gäller distanscirklar?

## Bilaga 6:

### E-postenkät till studerande på CFL:s påbyggnadskurs

#### Enkät till folkhögskollärare

##### **Till dig som deltagit i någon av CFLs fortbildningskurser**

Jag har av Folkbildningsrådet och CFL fått uppdraget att undersöka vilka effekter CFLs fortbildning i flexibelt lärande haft på utvecklingen av det pedagogiska arbetet. Eftersom du deltagit i en CFL-kurs om flexibelt lärande så vill jag gärna att du nu besvarar några frågor som kan vara till hjälp i uppföljningsarbetet.

Det går bra att svara genom att ta med detta brev i svaret och markera på lämpligt sätt dina svarsalternativ.

1. Ditt telefonnummer om jag skulle vilja nå dig:
2. Vad är namnet på den kurs som du (senast) deltagit i inom CFL:s fortbildningsprogram för lärare och cirkelledare?
3. När gick du kursen?
4. Var det någon annan från din skola som deltog samtidigt? I så fall hur många var ni inkl. dig själv?
5. Jämför utbudet av flexibla kurser på din skola före och efter ditt deltagandet i CFLs fortbildning. Mängden flexibla kurser har  
minskat  
inte förändrats  
ökat något  
ökat väsentligt
6. I den mån någon förändring skett – beskriv förändringen.
7. Hur bedömer du den inverkan som CFLs fortbildning har haft på förändringen?  
Vi har inte haft någon förändring  
Fortbildningen har inte bidragit till förändringen  
Fortbildningen har bidragit något till förändringen  
Fortbildningen har väsentligen bidragit till förändringen  
Ev. kommentar:
8. Har CFLs fortbildning bidragit till något annat på skolan, t.ex. kvaliteten på det flexibla lärandet, användandet av flexibla inslag i det traditionella lärandet mm.?
9. Finns det några andra insatser som er enhet har tagit del av som har bidragit till en förändring förutom CFLs fortbildning?
10. I så fall vilken/vilka insatser?

## Enkät till studieförbundspersonal

### **Till dig som deltagit i någon av CFLs fortbildningskurser**

Jag har av Folkbildningsrådet och CFL fått uppdraget att undersöka vilka effekter CFLs fortbildning i flexibelt lärande haft på utvecklingen av det pedagogiska arbetet. Eftersom du deltagit i en CFL-kurs om flexibelt lärande så vill jag gärna att du nu besvarar några frågor som kan vara till hjälp i uppföljningsarbetet.

Det går bra att svara genom att ta med detta brev i svaret och markera på lämpligt sätt dina svarsalternativ.

1. Ditt telefonnummer om jag skulle vilja nå dig:
2. Vad är namnet på den kurs som du (senast) deltagit i inom CFL:s fortbildningsprogram för lärare och cirkelledare?
3. När gick du kursen?
4. Var det någon annan från din avdelning/enhet som deltog samtidigt? I så fall hur många var ni inkl. dig själv?
5. Jämför utbudet av flexibla kurser på din enhet före och efter ditt deltagandet i CFLs fortbildning. Mängden flexibla kurser har  
minskat  
inte förändrats  
ökat något  
ökat väsentligt
6. I den mån någon förändring skett – beskriv förändringen:
7. Hur bedömer du den inverkan som CFLs fortbildning har haft på förändringen?  
Vi har inte haft någon förändring  
Fortbildningen har inte bidragit till förändringen  
Fortbildningen har bidragit något till förändringen  
Fortbildningen har väsentligen bidragit till förändringen  
Ev. kommentar:
8. Har CFLs fortbildning bidragit till något annat på enheten, t.ex. kvaliteten på det flexibla lärandet, användandet av flexibla inslag i det traditionella lärandet mm.?
9. Finns det några andra insatser förutom CFLs fortbildning som er enhet har tagit del av som har bidragit till utvecklingen av det flexibla lärandet?
10. I så fall vilken/vilka insatser?





# Folkbildningsrådet

Folkbildningsrådet är en ideell förening med vissa myndighetsuppdrag givna av regeringen och riksdagen. Rådet fördelar statsbidrag till studieförbund och folkhögskolor, lämnar budgetunderlag och årsredovisningar till regeringen samt följer upp och utvärderar folkbildningsverksamheten. Folkbildningsrådet har tre organisationer som medlemmar:

Folkbildningsförbundet, Rörelsefolkhögskolornas intresseorganisation (RIO) och Sveriges Kommuner och Landsting. Rådet arbetar även med vissa uppdrag från medlemmarna.

Mer information finns på [www.folkbildning.se](http://www.folkbildning.se)

## Rapporter från Folkbildningsrådet

### **Folkbildningsrådets sammanfattade utvärderingsrapport (1997)**

Rapporten innehåller beskrivningar och tematiska analyser av de utvärderingsprojekt som pågick 1993–1997 i Folkbildningsrådets regi.

### **Folkbildningsforskning – en kunskapsöversikt (1998)**

*av Gunnar Sundgren, Lärarhögskolan i Stockholm*

I denna rapport diskuteras folkbildningsforskningens historiska bakgrund, nuläge och framtid. Inventeringen avser främst den forskning som ägt rum efter 1980.

### **Lärande i studiecirkel – en studie av en pedagogisk miljö (1998)**

*av Lena Borgström, Petros Gougoulakis och Robert Höghjelm,  
Lärarhögskolan i Stockholm*

Omkring två miljoner svenskar deltar varje år i en studiecirkel. I rapporten diskuteras hur, vad och varför man lär i cirkeln.

### **Folkhögskolan som kulturell mötesplats (1998) Ref.ex**

*av Lisbeth Eriksson, Linköpings universitet*

Problemområdet i denna studie rör invandrarna i den svenska folkhögskolan och syftet är att studera hur invandrarelever relaterar till folkhögskolans värld och dess värderingar.

### **Folkbildning i ett mångfaldigt samhälle – segregerad verksamhet i integrerande syfte (1999)**

*av Lisbeth Eriksson, Linköpings universitet*

Denna studie ger bilder från några verksamheter där invandrarkvinnor deltar. Genom intervjuer speglas deras upplevelse av att delta i folkbildande verksamhet.

### **Funktionshindrade och folkhögskolan – perspektiv på empowerment genom folkbildning (2000)**

*av Ola Holmström, Lunds universitet*

I studien intervjuas funktionshindrade elever på folkhögskola.

### **Kunskapslyftet på folkhögskola – Deltagarnas motiv för studier och för valet av folkhögskola samt deras syn på undervisningen (2000)**

*av Eva Andersson, Monica Larson och Gun-Britt Wärvik, Göteborgs universitet*

Studien gäller kunskapslyftsdeltagare i folkhögskolan. Av särskilt intresse är deras motiv för att studera, vilka aspekter de tagit fasta på vid valet av anordnare, hur de ser på undervisningen och vad de vill ha ut av den.

### **Cirkelledarskapet. En intervju- och enkätstudie med cirkelledare (2001)**

*av Eva Andersson, Göteborgs universitet*

Studien bygger på enkäter till ett stort antal cirkelledare. Kompletterat med intervjuer ger studien en inträngande bild av cirkelledarnas tankar om sitt ledarskap.

### **Röster om folkbildning och demokrati. En rapport från projektet Folkbildningen och de demokratiska utmaningarna (2001) Ref.ex**

Här får vi ta del av ett antal demokratiprojekt som pågår på folkhögskolor och i studieförbund. Vi möter även företrädare för folkbildningen som ger sin syn på de utmaningar som folkbildningen står inför när det gäller att utveckla demokratin.

### **Medborgarbildning i lokalsamhället. En rapport från projektet Folkbildningen och de demokratiska utmaningarna (2002)**

*av Laila Niklasson, Mälardalens högskola.*

Att folkbildning utvecklar demokratin tas ofta för givet. Genom intervjuer och deltagande observationer på folkhögskola och studieförbund i Eskilstuna ger rapporten en bild av människors tankar om demokrati, medborgarskap och offentlighet.

### **IT-stött lärande i folkbildningen. En utvärdering av utbildningssatsningar 1999–2001 (2002)**

*av Per Andersson, Linköpings universitet*

Mellan åren 1999 och 2001 pågick inom folkbildningen en stor satsning på IT-stött lärande, med bland annat ett stort antal lokala projekt i folkhögskolor och studieförbund. I den här rapporten utvärderas denna satsning.

### **Nya folkhögskolor. En uppföljningsstudie av de folkhögskolor som blivit självständiga mellan åren 1991 och 2000 (2003)**

*av Rolf Berndtsson*

Mellan 1991 och 2000 startade 20 nya folkhögskolor. I rapporten beskrivs dessa skolors uppkomst och utveckling. Rapporten innehåller även en tillbakablick på den svenska folkhögskolans mer än hundraåriga historia.

### **Folkbildningens IT-mönster. En kartläggning och analys av nuläge och förutsättningar att använda modern informationsteknik (2004)**

*av Inger Landström, Linköpings universitet*

I rapporten presenteras resultatet av en undersökning om IT-användningen i folkhögskolor och studieförbund. Studien ger en bred belysning av IT-användningen i svensk folkbildning, men reser även viktiga frågor inför framtiden – frågor som har med den nya informationsteknikens relation till makt och demokrati att göra.

### **Folkhögskolans anpassningskurser. En utvärdering från Folkbildningsrådet, Sibus och Sveriges kommuner och landsting (2005)**

*av Rolf Berndtsson*

Folkhögskolans anpassningskurser är korta kurser med deltagare som ofta har drabbats av en funktionsnedsättning mitt i livet. Denna utvärdering bygger främst på intervjuer med deltagare och personal på anpassningskurser.

### **Studiecirkeldeltagare 2004. Två rapporter om deltagare i studieförbundens cirkelverksamhet (2006)**

*av Jan Byström och Fredrika Säfström, Dalarnas forskningsråd*

Folkbildningsrådet har vid tre tidigare tillfällen genomfört deltagarundersökningar bland studiecirkeldeltagare. Den ena av bokens studier bygger på enkäter till 10 800 deltagare, den andra på djupintervjuer med 87 deltagare. Rapporten ger en inträngande bild av studiecirkeldeltagarna, deras motiv för att delta samt upplevelser av studiecirkeln.

## **Deltagarröster om folkbildning på distans – motiv, betydelser och datoranvändning (2006)**

*av Eva Andersson, Göteborgs universitet och Ann-Marie Laginder,  
Linköpings universitet*

Studien bygger på intervjuer med ett tjugotal deltagare i folkbildning på distans – och den betydelse som denna studieform har i deras vardagsliv. Rapporten ingår i forskningsprojektet Distans, IKT, folkbildning och vardag.

## **Lärande, IKT och samhällsomvandling (2006)**

*av Eva Andersson, Ann-Marie Laginder och Inger Landström,  
Linköpings universitet*

Rapporten ingår i forskningsprojektet Distans, IKT, folkbildning och vardag och består av två delstudier; *Lärande och vardag* samt *Datorkunskaper på köpet*. I den första studien är syftet att skärskåda gränserna mellan deltagarnas studier och vardag när studierna sker på distans och med IKT-stöd. Den andra studien speglar betydelser på individuell nivå av att introduceras i den sociotekniska praxis som uppstår när IKT används i distansstudier inom folkbildning.

Folkbildningsrådets rapporter kan i flera fall laddas ner på [www.folkbildning.se](http://www.folkbildning.se) alternativt beställas via telefon 08-412 48 00 eller e-post [fbr@folkbildning.se](mailto:fbr@folkbildning.se). Ange rapportens titel, författare, ditt namn och dina adressuppgifter. En expediti-  
tionsavgift om 50–100 kr/ex för distributionskostnader kan tillkomma.











# Folkbildningens IT-mönster

Denna rapport är en uppföljning av en tidigare kartläggning som gjordes 2003, *Folkbildningens IT-mönster – en kartläggning och analys av nuläge och förutsättningar att använda modern informationsteknik* av Inger Landström, forskare vid Linköpings universitet. Kartläggningen 2003 visade att informationsteknik i hög grad fanns och användes i både folkhögskolor och studieförbund. Det var emellertid skillnader i hur IT användes. Studieförbunden nyttjade den nya tekniken mest för administration och styrning av verksamheten. Folkhögskolorna använde IT i högre utsträckning även för kommunikation och för pedagogiska ändamål.

Folkbildningens verksamhet ska bidra till att stärka och utveckla demokratin samt att möjliggöra för människor att påverka sin livssituation och skapa engagemang att delta i samhällsutvecklingen. Att överbrygga den digitala klyftan är en demokratisk utmaning och en naturlig del av folkbildningens samhällsuppdrag. Cirkelledare och folkhögskolelärare är nyckelpersoner i detta arbete och behöver stärka sina förutsättningar att arbeta för att minska den digitala klyftan. Nya generationer ställer också ökade krav på mer flexibla former av studieverksamhet där IT är en självklarhet del i studieverksamheten även när man möts i det fysiska rummet. Hur möter folkbildningens organisationer dessa behov? Det är bland annat utifrån dessa perspektiv som denna rapport kan läsas.

Den förra kartläggningen visade bl a på en skillnad mellan studieförbunden och folkhögskolorna när det gäller hur man använder den nya tekniken i det pedagogiska arbetet. Denna klyfta har inte minskat. Skillnader i verksamhet och organisering gör det emellertid svårt att på ett enkelt och entydigt sätt jämföra och bedöma folkhögskolornas och studieförbundens IT-användning.

Det är Folkbildningsrådets förhoppning att resultaten ska bidra till ökad kunskap och stimulera diskussionen i studieförbund och folkhögskolor.

För rapporten svarar **Tore Mellberg**, tidigare folkhögskolerektor. **Inger Landström**, Linköpings universitet har gjort den vetenskapliga granskningen av rapporten.

Folkbildningsrådet