

Folkbildningsrådet utvärderar

No 1 2000



Ola Holmström

# Funktionshindrade och folkhögskolan

Perspektiv på empowerment  
genom folkbildning

# Funktionshindrade och folkhögskolan

Perspektiv på empowerment genom folkbildning



*Ola Holmström*

# Funktionshindrade och folkhögskolan

Perspektiv på empowerment  
genom folkbildning

FOLKBILDNINGSRÅDET

Funktionshindrade och folkhögskolan  
Perspektiv på empowerment genom folkbildning  
*Ola Holmström*

Folkbildningsrådet  
Box 730  
101 34 Stockholm  
Tel: 08-412 48 00  
Fax: 08-221 88 26  
E-post: [fbr@folkbildning.se](mailto:fbr@folkbildning.se)  
Internet: [www.folkbildning.se](http://www.folkbildning.se)

Grafisk form: Thomas Östlund Produktion AB  
Omslag: Gunnar Falk  
Tryck: Norra Skåne Offset, Hässleholm  
Stockholm, december 2000

ISBN: 91-88692-15-9

# Innehåll

Inledning	9
Syfte	10
Folkbildningens definition av handikapp	11
Vägen från objekt till subjekt – ett centralt men haltande handikappolitiskt tema	12
Empowerment – om vägen från beroende till oberoende	15
Vad är empowerment?	16
Den personliga empowermentprocessen	18
Kritiken mot ett alltför individcentrerat empowermentbegrepp	19
Empowerment, funktionshindrade och folkhögskolan	21
Materialinsamling	23
Intervjustudien	23
Enkätstudien	24
Funktionshindrade människor möter folkhögskolan	25
Presentation av intervjustudien	25
Upplevelsen av tidigare utbildning	29
Upplevelsen av bemötandet på folkhögskolan	31
Upplevelsen av problem i samband med tiden på folkhögskolan	33
Upplevelsen av inflytande i utbildningen	36
Om valet att studera på folkhögskola	38
Betydelse för sig själv som person	39
Syn på framtiden	41
Avslutande diskussion	44
Folkhögskolornas arbete för och med funktionshindrade människor	49
Funktionshindrade folkhögskole- deltagare – några statistiska uppgifter	49
Folkhögskolornas fysiska tillgänglighet	52

Rekrytering	54
På skolan – några aspekter på folkhögskolornas beredskap att ta emot funktionshindrade deltagare	56
Framtiden – folkhögskolornas arbete för att förbereda deltagarna på tiden efter folkhögskolan	62
Avslutande diskussion	66
Avslutning	69
Litteratur	72
<i>Utvärderingar från Folkbildningsrådet</i>	76

# Förord

Föreliggande arbete har genomförts med forskningsstöd från Folkbildningsrådet och i någon mån från HAREC, Centrum för handikapp- och rehabiliteringsforskning vid Lunds universitet. Det torde inte råda något tvivel om att folkbildningsarbete i allmänhet och kanske folkhögskoleutbildning i synnerhet spelar en mycket viktig roll för personer med funktionshinder. Våra kunskaper i detta hänseende har hittills varit begränsade. Genom det arbete som vi härmed får oss presenterat kommer en rad av de möjligheter och hinder, som finns inom Folkhögskolorna för att kunna mötas elever med funktionshinder, problematiseras och belysas.

Ämnet är på inget sätt fullständigt utforskat genom föreliggande rapport. Emellertid kastar den ljus över viktiga områden, som var för sig och i ett ömsesidigt samspel kan bidra till att förbättra funktionshindrade personers möjligheter att ta aktivt del i samhället – detta samhälle som allt fler börjar sätta etiketten kunskapssamhälle på. Fil Mag Ola Holmström har självständigt författat rapporten. Han har emellertid haft god hjälp av den referensgrupp som funnits i anslutning till forskningsarbetet på Folkbildningsrådet. Denna har förutom undertecknad bestått av följande personer: Kennet Drougge, rektor för Dalarö folkhögskola, Ingrid Dalén, vice ordförande i HSO, Laila Niklasson, som arbetat med flera utvärderingar inom folkbildningsområdet, Kristina Yetkin från SISUS, professor Gunnar Sundgren, en av våra mest framstående folkbildningsforskare, Ann-Christin Utterström, handläggare av forskningsfrågor vid Folkbildningsrådet. Ett hjärtligt tack till alla medlemmarna i referensgruppen som var och en på sitt sätt bidragit till att skapa goda förutsättningar för möjligheten att genomföra detta forskningsprojekt.

Sist, men självklart inte minst, ett varmt tack till Ola Holmström som genom sitt engagemang, sin beredvillighet att ta till sig synpunkter från fältet och forskningskollegor och sitt idoga arbete författat denna första landsomfattande studie kring folkhögskolorna och människor med funktionshinder.

Vi hoppas att rapporten läses av många som kommer i kontakt med

området samtidigt som vi hyser förhoppningar om att i framtiden utveckla nya forskningsinsatser inom folkbildningen, detta för funktionshindrade strategiska fält för lika deltagande och aktivitet i samhället.

Malmö i mars 2000

HAREC – Centrum för handikapp- och rehabiliteringsforskning

Stig Larsson

Professor, föreståndare

# Inledning

Folkbildningsarbetet i Sverige har sedan länge utgått från värden som demokrati, jämlikhet och solidaritet. Den uttalade respekten för alla människors lika värde har tagit sig konkreta uttryck i att folkbildningens institutioner eftersträvat att vara tillgängliga och öppna för alla, samt att man särskilt kommit att uppmärksamma och rekrytera människor som är utbildningsmässigt och kulturellt eftersatta. Åtgärder som varit specifikt inriktade mot att stärka marginaliserade människors möjligheter att delta i folkbildningen togs förvisso i bruk först i slutet av 1960-talet. Dessförinnan hade samhällets ekonomiska stöd till verksamheten enbart bestått av generella bidrag medan folkbildningen härifrån gavs ekonomiska möjligheter att göra mer verkningsfulla insatser i arbetet med att försöka utjämna utbildnings- och klassklyftor i samhället (Johansson, 1991). Mot denna bakgrund har just jämlikhetsperspektivet varit ett ofta förekommande tema i de senaste decenniernas diskussion om folkbildningsarbetets mål och mening, vilket tydligt manifesterats i folkbildningens syften. Dessa framgår av förordningen om statsbidrag till folkbildningen och reglerar övergripande nuvarande folkbildningsbidrag från staten. I förordningen har riksdag och regering formulerat mål och motiv för att bevilja statsbidrag och inom ramen för dessa planerar studieförbund och folkhögskolor själva sin verksamhet (prop.1997/98:115). De nuvarande syftena för folkbildningen är att:

- främja en verksamhet som gör det möjligt för kvinnor och män att påverka sin livssituation och att skapa engagemang för att delta i samhällsutvecklingen genom t ex politiskt, fackligt eller kulturellt arbete;
- verksamheter som syftar till att utjämna utbildningsklyftor och höja utbildningsnivån i samhället skall prioriteras;
- personer som är utbildningsmässigt, socialt eller kulturellt missgynnade skall särskilt prioriteras;
- statsbidraget till folkbildningen skall bidra till att stärka och utveckla demokratin;
- statsbidraget skall bidra till att bredda kulturintresset i samhället, till ökad delaktighet i kulturlivet, till kulturupplevelser samt till eget skapande.

Folkbildningens syfte diskuteras vidare i en skrift från Folkbildnings-

rådet. Här har det syfte som handlar om utjämnandet av utbildningsklyftor och stärkandet av demokratin en central position. Dessutom framhålls vikten av den personliga utvecklingen ytterligare då man menar att folkbildningen skall bidra till deltagarens personlighetsutveckling mot en fri och självständig individ (Folkbildningsrådet, 1997). I denna process beskrivs folkbildningens uppgift som att tillhandahålla verktygen för sådana processer samt att hjälpa individen att hjälpa sig själv med dessa verktyg (jfr Dahlgren, 1995). Dessa syften och målsättningar gäller för folkhögskolans deltagare i allmänhet, men betonas i förordningen om statsbidrag till folkbildningen särskilt vad gäller de prioriterade grupperna inom folkbildningen; personer med utländsk bakgrund, arbetslösa och människor med funktionshinder.

## Syfte

Målen för folkbildningsarbetet sammanfaller på ett tydligt vis med ett mål som ofta lyfts fram i ideologiska sammanhang gällande en av de grupper som anges som prioriterade inom folkbildningen; funktionshindrade människor. Dessa har genom historien ofta bemötts och behandlats som objekt för omhändertagande och kampen för funktionshindrade människors rätt till att oberoende kunna påverka sin egen livssituation har utkristalliserats till ett centralt handikappolitiskt tema (Ekensten, 1997). Att folkbildningen skulle kunna utgöra ett led i funktionshindrade människors väg från beroende till oberoende har också uppmärksammats utanför folkbildningens målformuleringar. Folkbildningen har då lyfts fram som ett slags potentiellt frigörande kraft för utsatta människor och grupper (Starrin, 1997) och att denna särskilda utbildningsform kan leda till ökat kulturskapande och kulturkonsumtion för funktionshindrade, samt bidra till att bryta med den sociala isolering som många inom gruppen erfar (Statens kulturråd, 1998:3).

Vad gäller funktionshindrades deltagande i folkbildningen så är alltså denna förknippad med både höga målsättningar och stora förväntningar. Emellertid vet vi idag förhållandevis lite om hur folkbildningens höga ambitioner kommer till uttryck i folkbildningsverkligheten (jfr Sundgren, 1998). Det finns sålunda en kunskapslucka som handlar om vad folkbildningen förväntas att göra och vad den faktiskt gör. Mot denna bakgrund har föreliggande studie två syften, vilka båda är inriktade mot den del av folkbildningen som utgörs av folkhögskoleverksamheten.

För det första syftar studien till att diskutera vilken betydelse som deltagandet på en folkhögskola har för den enskilde funktionshindrade människan. Så sker med stöd av tio genomförda intervjuer med funktionshindrade deltagare på några av södra Sveriges folkhögskolor. Framförallt har inter-

vjuerna berört om man anser att studierna inneburit en förändring i livssituationen: Har tiden på folkhögskolan lett till någon förändring i synen på sig själv? På vilket sätt menar man i så fall att denna förändring tagit sig uttryck? Vilka problem och förtjänster upplever man med sina folkhögskolestudier? Förverkligas folkbildningens mål – innebär studierna att man tror sig kunna påverka sin livssituation i en högre utsträckning?

För det andra har ett enkätformulär gått ut till samtliga 147 folkhögskolor i landet. Så har skett utifrån syftet att diskutera på vilket sätt som man på Sveriges folkhögskolor försöker skapa förutsättningar för att folkbildningens ambitioner skall förverkligas: Hur är folkhögskolornas beredskap att ta emot funktionshindrade deltagare och på vilket sätt arbetar man för att stimulera den enskildes möjligheter att kunna påverka sin livssituation i en större utsträckning? Härtill är givetvis frågan om folkhögskolornas fysiska tillgänglighet av mycket stor betydelse, vilket diskuterats i ett flertal studier (t ex Lindhusen, 1997). Mera sällan har andra former av stöd och resurser för funktionshindrade diskuterats inom folkbildningsforskningen. Därför kommer föreliggande studie bara kort att beröra frågan om den fysiska tillgängligheten. Fokus ligger istället i första hand på andra aspekter av tillgänglighet. Mera konkret berörs frågor såsom vilken handikappolicy som de enskilda folkhögskolorna har, vilka stödresurser som man kan erbjuda i den ordinarie verksamheten samt hur man arbetar för att stimulera de funktionshindrade deltagarnas delaktighet i samhället.

## Folkbildningens definition av handikapp

Folkbildningens handikappdefinition innefattar människor med bestående funktionshinder till följd av skada eller sjukdom samt människor med läs- eller skrivsvårigheter. För folkhögskolor innefattas också invandrare med språkproblem vilket innebär att handikappbegreppet är vidare än det som tillämpas för övrig bidragsgivning på handikappområdet (Dahlgren, 1995). Folkbildningsrådet har i samråd med Statens institut för särskilt utbildningsstöd, SISUS, delat in funktionshindrade folkhögskoledeltagare i 14 olika handikappgrupper. Dessa är lätt rörelsehinder, svårt rörelsehinder, synskada, hörselskada, döv, dövblind, begåvningshandikapp, hjärnskada i vuxen ålder, psykisk ohälsa, medicinska handikapp, afasi, epilepsi, läs- och skrivsvårigheter samt invandrare med språksvårigheter (SCB, 1998).

# Vägen från objekt till subjekt – ett centralt men haltande handikappolitiskt tema

Historiskt sett har människor med funktionsnedsättningar i stor utsträckning betraktats och bemötts som vårdobjekt. Detta har tagit sig uttryck i att de ofta levtt i starkt beroende av sin omgivning; av anhöriga, fattigvård eller kyrka och privat välgörenhet, och under modernare tid av socialvård och olika offentliga verksamheter. Inte sällan har detta inneburit att personer med funktionsnedsättningar fått en negativ självbild i vilken deras identitet i stor utsträckning inskränkts till att vara ett objekt för omhändertagande. Att på detta sätt vara utlämnad och beroende, känslan av att inte ”klara sig själv”, har därför präglat funktionshindrades syn på sig själva, men har också haft stor betydelse för andras attityder gentemot gruppen (Ekensteen, 1996). En roll som objekt har därigenom fixerats dubbelt genom historien, dels från samhället, dels från de funktionshindrade själva, vilket kort sagt inneburit att människor med funktionsnedsättningar ofta inte har möjligheten att i en fullvärdig mening styra sina egna liv. Mot denna bakgrund har de funktionshindrades väg från beroende till oberoende – eller från att vara objekt till att bli subjekt i sina egna liv – sedan länge varit ett centralt handikappolitiskt tema.

Viktigt för att bryta med gamla föreställningar har varit att handikappbegreppet utvecklats i en riktning bort från den objektlika synen som tidigare varit rådande (se t ex Söder, 1988). Istället har ett nytt synsätt på handikapp vuxit fram varvid det mest välkända presenterats i WHO:s *Classification of Impairment, Disability and Handicap* (ICIDH). Denna handikappklassifikation publicerades 1980 och baserades på ett system på tre nivåer; skada (impairment) på organnivå, funktionsnedsättning (disability) på personnivå och handikapp (handicap) på situationsnivå (WHO, 1980). Detta handikappbegrepp, som fördjupats under senare år, innebär en viktig förändring i synen på handikappade då dess innebörd förespråkar åtgärder riktade mot

miljön istället för mot individen. Den funktionshindrade människan beskrivs därmed i relation till sin omgivning och synen bryter tydligt med den tidigare tanken som i mångt och mycket gjorde funktionshindrade till objekt i ett vårdssamhälle: Det är miljön, såväl den fysiska som den sociala, som är bristfällig och som därmed skall åtgärdas, *inte* individen.

Att vara funktionshindrad är givetvis inte synonymt med att vara marginaliserad. Bland funktionshindrade människor föreligger således stora skillnader vad gäller deras delaktighet i samhället, vilket innebär att långt ifrån alla funktionshindrade befinner sig i den samhällsliga marginalen. Trots denna viktiga implikation är det emellertid ett faktum att funktionshindrade personer som grupp betraktad, fortfarande är marginaliserade inom flera fundamentala samhällsområden. I en rikstäckande undersökning om funktionshindrades situation på arbetsmarknaden, som SCB genomförde på uppdrag av Handikappombudsmannen och Rådet för Arbetslivsforskning, framkom exempelvis att nära hälften (45,2%) av de funktionshindrade i Sverige står utanför den öppna arbetsmarknaden (SCB 1997:3). I andra undersökningar har påvisats att sysselsättningssituationen för unga människor med funktionshinder inte skiljer sig från gruppen i stort; av de funktionshindrade i åldern 16-35 år saknar en så stor andel som 50% ett arbete på den öppna arbetsmarknaden (Arbetsmarknad för unga med funktionshinder, 1997).

Att funktionshindrade människor också ofta upplever ett kulturellt utanförskap framkommer av en undersökning som Statens kulturråd gjorde på uppdrag av regeringen. Här påvisas att funktionshindrades kulturdelta-gande är betydligt lägre än bland befolkningen i övrigt, t ex vad gäller läsning och besök på kulturinstitutioner (teater, konsert, museum och bibliotek). I undersökningen framkom dessutom att rörelsehinder utgör det allra största problemet; så många som 70-80% av de rörelsehindrade besöker aldrig en kulturinstitution (Statens kulturråd 1998:3).

Till detta ska läggas att funktionshindrade människor har en betydligt lägre utbildningsnivå än Sveriges invånare i allmänhet. Ungefär var tredje funktionshindrad (31%) har endast förgymnasial utbildning, vilket kan jämföras med befolkningen totalt sett där detsamma är gällande för var femte (SCB 1997:3). Dessutom har färre än var femte funktionshindrad (18,4%) eftergymnasial utbildning, vilket är gällande för fler än var fjärde i befolkningen i stort (27,6%) (SCB 1997:3). Bilden av funktionshindrade människors svaga ställning inom den högre utbildningen förstärks ytterligare om man tittar på gruppens övergång från grundskola till gymnasium och från gymnasium till högskola. Under läsåren 1993/94, 1994/95 och 1995/96 var andelen elever med funktionshinder mellan 0,67% och 0,71% i grundskolan, mellan 0,60 och 0,65% i gymnasieskolan medan andelen funktionshindrade studen-

ter i högskolan låg mellan 0,11 och 0,14% (Blom, 1997). Många funktionshindrade fortsätter sålunda att studera i gymnasieskolan, medan andelen kraftigt sjunker när det kommer till högskolestudier.

Mot denna bakgrund framstår visionen om funktionshindrade människors fulla delaktighet i samhället och deras rättighet att vara subjekt i sina egna liv ha stannat vid att vara just en vision. Att nå dithän, eller komma ytterligare en bit på vägen, verkar således kräva att än mer medvetna och kraftfulla insatser kommer till stånd. Inom utbildningsområdet har flera insatser gjorts för att öka funktionshindrades tillgång till samhällets utbildningsinstitutioner. Men som ovan påvisats upplever alltså många funktionshindrade ett utbildningsmässigt utanförskap (jfr Carlsson, 1989). I ljuset av detta blir Sveriges folkhögskolor särskilt intressanta att betrakta, eftersom folkhögskolorna i större utsträckning än någon annan utbildningsform lyckats rekrytera deltagare med kort och bristfällig utbildning. Av denna anledning talas det ofta om att folkhögskolan har tilldelats en tydligt kompensatorisk funktion, med vilket menas att folkhögskolan ger en andra chans till människor och grupper som av olika anledningar upplevt svårigheter i det ordinarie utbildningssystemet (Carlsson, 1989).

# Empowerment – om vägen från beroende till oberoende

Empowerment är ett ord som under senare år använts flitigt i den svenska samhällsdebatten, och under 1990-talet har empowerment blivit något av en modeterm. Detta har tagit sig uttryck i att empowerment kommit att tillämpas och användas i en mängd olika sammanhang och med delvis skilda innebörder. Som ett exempel kan nämnas att man inom den pedagogiska forskningen använt begreppet vid diskussioner kring föräldrainsflytande och elevdemokrati i skolan (t ex Forsberg, 1997). Ett annat är att empowerment använts i miljödebatten då man talat om att återge kontrollen över ett område till den befolkning som ursprungligen var beroende av det för sin försörjning (Kinlaw, 1995). Ytterligare ett exempel är att man inom företagsökonomi använt begreppet vid diskussioner om effektivitet och lönsamhet, vilka menas öka genom att organisationshierarkier bryts ned och att de människor som befinner sig närmast problemen också anförtros att lösa dem (t ex Vogt & Murrell, 1991).

Empowerment har också alltmer kommit att användas inom handikappområdet och har här bl a berört metoder för olika praktiska och sociala stödinsatser, vilket bidragit till att nya synsätt på rehabilitering vuxit fram, t ex ”Patient-empowerment”. Denna metod har framförallt uppmärksammats i USA och är en utbildande strategi för att hjälpa patienter att utveckla kunskap, färdigheter, attityder och självinsikt så att de kan fatta beslut i hälsorelaterade frågor som rör den egna personen. Tanken är att den funktionshindrade därmed skall ha möjlighet att välja vilken behandlingsmetod som är bäst lämpad för just henne, snarare än att hon skall vara utelämnad åt att följa de expertråd som ges från olika professionella grupper (Feste & Anderson, 1995). Människan blir därmed autonom i sin rehabiliteringsprocess i den bemärkelsen att rekommendationer från experter anpassas till den enskilde istället för tvärtom. Även inom handikappforskningen har empowerment kommit att uppmärksammas alltmer. Begreppet har här gett sig tillkänna i bl a diskussioner om kommunikationsteknologins hinder och möjligheter för funktionshindrade (t ex Thornton 1993), vid resonemang

om stödteknologi, "Assistive Technology" (AT) (Fiedler, 1996 & Friedman, 1995), vid analyser av funktionshindrades arbetsförhållanden (Backenroth, 1997) samt vid diskussioner om att bereda arbetshandikappade sysselsättning (Shriner & Neath, 1998).<sup>1</sup>

Trots dess vida användningsområden har empowerment främst och ursprungligen handlat om att socialt, kulturellt och ekonomiskt utsatta människor skall kunna styra sina egna liv och ha makt att kunna, vilja och våga påverka det i en riktning som för dem själva är önskvärd (Starrin, 1997). Kort sagt har empowerment i första hand tillämpats för att förstå sådana processer som leder från beroende till oberoende. Med en sådan innebörd sammanfaller tankar kring empowerment både med det centrala handikappolitiska målet om de funktionshindrades rättigheter att vara subjekt i sina egna liv och folkbildningens syfte att främja en verksamhet som gör det möjligt för individer att påverka sin livssituation.

## Vad är empowerment?

Mot bakgrund av dess vida användningsområden menas ofta empowerment vara ett svårfångat begrepp och det är faktiskt enklare att ge exempel på vad empowerment inte är; t ex alienation, hjälplöshet, maktlöshet eller hopplöshet. I motsats ger empowerment associationer till företeelser och egenskaper som t ex gräsrotsorganisering, självtillit, medborgarskap och självstyre (Starrin, 1997). Emellertid kan ett centralt drag för ett empowermentperspektiv härledas i att det är *vägen* från beroende till oberoende som fokuseras. Detta innebär att empowermentperspektivet inte i första hand fokuserar på människans *tillstånd* av upplevd egenmakt, välmående och autonomi utan snarare är inriktad mot att förstå den *process* genom vilken man kommit dit (t ex Gutierrez & Nuries, 1994).

Gemensamt för ett empowermentperspektiv är också synen på en central komponent i själva begreppet – "power", d v s makt, som här kommit att tillskrivas en delvis ny innebörd. Detta har kanske tydligast illustrerats av Neath & Schriner (1998) som gjort en uppdelning av maktbegreppet i tre olika nivåer; *personlig makt*, *makt över* och *makt med*. Den personliga makten handlar om individens möjlighet att agera på ett sätt som gör att önskade konsekvenser nås. Detta kan t ex gälla att ha förmåga att uttrycka

---

<sup>1</sup> Att empowerment tillämpats inom ett flertal och disparata områden försvårar att försöka finna en lämplig översättning till svenska. Emellertid har några olika förslag dykt upp på olika ställen i den svenska samhällsdebatten, t ex "autonomisering", "berättigande", "bemyndigande", "medarbetarskap" eller "frigörande kraft".

sig, att ha kunskap och insikt i samhällsfrågor eller att ha tillgång till kulturen i samhället. Vad gäller ”makt över” åsyftas en form av social makt som är hierarkisk och ojämlik och som avspeglar förhållanden av överordning och underordning. I sin tydligaste form kan ”makt över” referera till förhållandet mellan de styrande och de styrda i diktatoriska stater, men även förhållandet mellan chefer och anställda i arbetslivet eller relationen mellan lärare och elever inom skola och utbildning kan härtill fokuseras. Den tredje formen av makt, ”makt med”, står i väsentliga drag i motstats till ”makt över” då den utgår från tanken att alla människor är jämlika och refererar till företeelser som t ex gräsrotsorganisering, samarbete och konsensus i beslutsfattande.

Genom att maktbegreppet nyanseras och tillskrivs flera olika innebörder bryter empowermentperspektivet med en traditionell syn på makt. Här har makt ofta betraktats som ett nollsummespel vilket enkelt uttryckt innebär att ökad makt för en person leder till minskad makt för en annan (Starrin, 1997). Detta innebär att människor, när de vill ha makt, befinner sig i en konkurrensposition i vilken det gäller att besitta största möjliga mängd konkurrenskraftiga resurser. I ett empowermentperspektiv fokuseras maktbegreppet på ett motsatt sätt. Enligt detta synsätt kan en person följaktligen få makt utan att det sker på bekostnad av att någon annans makt minskar.

Vidare tar ett empowermentperspektiv ofta sin utgångspunkt i en kritik av vad som brukar benämnas som en paternalistisk syn på samhällelig interventionsmetodik och socialt arbete (Simon, 1994). Enligt ett sådant synsätt görs människor till föremål för storskaliga lösningar och förväntas handla i enlighet med de råd som förmedlas av experter och professionella. Även om dessa är aldrig så välvilliga brukar framhållas att människor då bemöts som objekt, d v s som i princip likadana, eftersom de erbjuds färdigkomponerade och generella lösningar som inte tar hänsyn till att social problematik ofta är av individuell karaktär. I motsats till detta synsätt förespråkar företrädare för ett empowermentperspektiv en syn på människan som subjekt. Detta innebär att människosynen kännetecknas av en stark fokusering på den enskildes livssituation och därmed också fäster stor vikt vid individuella differenser. I betraktandet av människan som subjekt ligger också det faktum att varje enskild individ ses som kapabel och villig att påverka sin livssituation i en riktning som för henne själv är eftersträfvärd (Starrin, 1997). Empowermentperspektivets fokusering på människan som subjekt innebär därför också att människor förväntas att vara deltagande och aktiva i sådana processer som berör deras egna liv vilket ökar valfrihet och rättigheter men också egenansvar.

## Den personliga empowermentprocessen

Hur blir då en människa ”empowered”? Hur ser vägen från beroende till oberoende ut; vad leder en människa bort från att vara ett objekt till att bli ett subjekt; vilka processer leder till att en marginaliserad människa upplever sig kunna påverka sin egen livssituation? Givetvis är dessa frågor komplicerade att förstå och varierar mellan varje enskild människa. Ett generellt mönster för hur en empowermentprocess kan se ut har emellertid presenterats av Hutchinson och Lord (1997) som efter omfattande intervjuundersökningar med funktionshindrade identifierat fem steg i vad de benämner som den psykologiska empowermentprocessen.

Figur 1: Steg i den psykologiska empowermentprocessen.



Det första steget i empowermentprocessen beskriver Lord och Hutchinson som *en upplevd maktlöshet* vilket innebär att människan befinner sig i en beroendeställning. Man är passiv, ofta isolerad och finner ingen energi för att delta i samhällslivet eller att försöka påverka sin egen situation. För samtliga intervjupersoner i Lord och Hutchinsons studie innebar särskilda händelser eller förändringar i livssituationen att man *tillförskaffade sig ett medvetande*. Detta innebar att man blev medveten om sin situation, man nådde kunskap om sig själv i ett vidare perspektiv och försökte finna nya vägar för att delta i samhällslivet.<sup>2</sup> För att börja agera i enlighet med sitt nya

<sup>2</sup> Just tillförskaffande av medvetande är ofta centralt i diskussioner kring empowerment. Detta är ofta inspirerat av Paolo Freires begrepp *conscientizacao*, vilket närmast kan översättas till ”medvetandegörande” (Freire, 1970). Med detta förstås att människan genom att nå insikt om sin egen situation i en vidare bemärkelse skapar sig ett *medvetande*, vilket utgör en första förutsättning för att också kunna påverka sin egen och gruppens marginaliserade ställning i förhållande till det samhälle som man verkar i.

medvetande uttalade intervjupersonerna att man var i behov av moraliskt och praktiskt *stöd från andra*. Genom detta reducerades den sociala isoleeringen och intervjupersonernas upplevda valfrihet och kontrollen över det egna livet ökade. Man började bli bekant med nya roller och var mer aktiv i sökandet efter nya vägar och kanaler genom vilka man kunde ge uttryck för sina angelägenheter och intressen. Som ett resultat av denna ökade aktivitet upplevde man en *delaktighet* i samhället som man aldrig tidigare gjort. Detta bidrog till att många sedermera upplevde sig som aktiva samhällsmedlemmar och att den enskilde både ville och kände sig kapabel att kunna *tillföra* någonting i de sammanhang som man verkade i.

## Kritiken mot ett alltför individcentrerat empowermentbegrepp

En vanlig kritik mot empowermentforskningen är att den ofta enbart koncentrerar sig på en individuell aspekt av begreppet. Inom forskarvärlden har det därför höjts röster som menar att empowermentforskningen i allt för hög grad sätter fokus på personliga faktorer som antingen befrämjar eller hindrar empowerment på individ- eller gruppnivå (t ex Balcazar, 1994). Därför är det viktigt att uppmärksamma att empowerment *dels* handlar om en utveckling mot ett speciellt sätt att tänka om sig själv – t ex om man upplever sig själv som värdefull och anser sig kunna fullfölja en önskad handling – men också att man uppmärksammar att samhället med sina strukturer faktiskt kan modifieras och förändras (Starrin, 1997). Empowerment handlar således inte enbart om människans psykologiska upplevelse av sig själv – t ex i termer av självförtroende, självkänsla, grad av oberoende och upplevda möjligheter att kunna påverka sitt eget liv – utan även om den omgivande kontext, eller sammanhang, inom vilken individen verkar. Empowerment refererar alltså *både* till den subjektiva erfarenheten och den objektiva verkligheten, både till människans egna upplevelser och det samhälle som hon verkar i.

För att möta kritiken av den alltför individcentrerade synen på empowerment har Zimmerman och Warschausky (1998) delat upp empowermentbegreppet i tre analysnivåer; en individuell, en organisatorisk och en samhällelig. På den individuella nivån är det människans upplevelser och känslor som står i fokus. Härmed blir frågor som berör den enskildes egna liv centralt, t ex hur hon upplever sin livssituation, vad hon *själv* vill göra och hennes syn på möjligheter och hinder i relation till att faktiskt komma dit. På en organisatorisk nivå riktas blicken mot de olika organisationer som arbetar för och med funktionshindrade människor. I anslutning till dessa blir frågor om deras arbetssätt och policy centrala, t ex på vilket sätt som de

tar tillvara på de funktionshindrades kunskaper, hur de lyckas möta deras behov och hur de funktionshindrade själva blir involverade i besluten i de processer som rör dem. Vad gäller den samhälleliga analysnivån av empowerment riktas intresset mot den övergripande samhälleliga strukturen och den betydelse som denna har för den enskilde människans livssituation. Detta väcker i sin tur frågor om hur man från samhällets sida banar vägen för alla människors likvärdiga möjligheter till delaktighet och inflytande, genom t ex lagstiftning och styrdokument, samt hur man centralt bygger strukturer för deltagandet i t ex samhällets utbildnings- och välfärdsinstitutioner.

# Empowerment, funktionshindrade och folkhögskolan

Mot denna bakgrund väcker ett empowermentperspektiv en rad olika frågor som knyter an till funktionshindrade människors deltagande i folkbildningen. Med utgångspunkt i empowermentperspektivet kan för det första hävdas att sådana processer som handlar om människors möjligheter att känna sig delaktiga i samhället och påverka sin egen livssituation, blir komplicerade att försöka förstå, om man inte uppmärksammar parallella skeenden på olika samhällsnivåer. Vad gäller en människas möjligheter att bli stärkt i sin livssituation genom folkbildning blir därför en rad olika aspekter väsentliga att beakta. Dessa gäller framförallt folkbildningens syften, folkhögskolornas arbetssätt samt de funktionshindrade deltagarnas upplevelser av sin tid på folkhögskolan.

Låt oss inleda med att kort uppehålla oss kring den samhälleliga aspekten av empowermentbegreppet. Som tidigare påvisats är folkbildningens syfte mycket klart uttalat att stärka demokratin, utjämna utbildningsklyftor och att funktionshindrade människor skall ges förutsättningar att påverka sin livssituation och delta i samhällslivet. Om vi avgränsar den samhälleliga analysnivån till att gälla folkbildningens syfte så har alltså detta, som redan nämnts, tydliga beröringspunkter med tankarna kring empowerment. Detta är själva utgångspunkten för föreliggande studie.

Målsättningen att folkhögskolorna skall verka stimulerande för funktionshindrade deltagare och göra dem bättre rustade för att i framtiden kunna påverka sin livssituation skapar på en samhällelig nivå förutsättningar för att så verkligen skall bli fallet. Men är det så? Hur upplever de funktionshindrade deltagarna själva sin tid på folkhögskolan och hur försöker de enskilda folkhögskolorna förverkliga de högt ställda målen? Dessa frågor utgör föreliggande studies problemområde, vilket sätter fokus dels på en individuell, dels på en organisatorisk nivå av empowermentbegreppet.

För att bilda oss en uppfattning om folkbildningens intentioner förverkligas måste vi förflytta oss till den individuella analysnivån, där den enskilde deltagarens känslor och erfarenheter kommer i fokus. Här blir det av stor vikt att försöka finna ut vilka möjligheter och problem som man själv för-

knippar med folkhögskolestudierna, vilken betydelse som man tillskriver utbildningen i förhållande till den egna personen samt vilken roll som man tror folkhögskolestudierna kan spela för ens framtida liv. Om vi därefter byter perspektiv och tittar på den organisatoriska analysnivån kommer de enskilda folkhögskolorna i fokus. I detta fall riktas intresset mot frågor kring hur man på folkhögskolorna försöker göra studierna tillgängliga också för funktionshindrade, om särskilda rekryteringsförsök görs, vilka särskilda stödinsatser som finns och om folkhögskolorna gör några speciella insatser för att underlätta de funktionshindrade deltagarnas delaktighet i samhället efter deras tid på folkhögskolan, t ex genom att försöka stimulera till fortsatt utbildning eller arbete.

# Materialinsamling

## Intervjustudien

Totalt tio fokuserade intervjuer har genomförts med funktionshindrade deltagare på fem folkhögskolor i Skåne. För att komma i kontakt med intervjupersonerna kontaktades inledningsvis rektorerna på de olika skolorna. Dessa ombads att förhöra sig om vilka av skolans funktionshindrade deltagare som var intresserade av att medverka i studien. Vid en senare kontakt avtalades tid för ett möte med rektorn samt med föreslagna intervjupersoner. Samtliga möten och intervjuer ägde rum på respektive skola. En av de besökta folkhögskolorna består till största del av funktionshindrade människor, två har en tydlig handikappprofil men har även ett stort antal deltagare som saknar funktionshinder, medan övriga två mer har karaktären av vanliga skolor. Att rektorerna ombads att finna intervjupersoner har inneburit att urvalet inte kunnat påverkas i någon större utsträckning. Emellertid framfördes önskemålet att deltagarna skulle ha gått på skolan i åtminstone en termin, vilket efterlevts i alla fall utom ett. De personer som intervjuats är mellan 21 och 54 år, sju av dem är kvinnor och tre är män. Två av intervjupersonerna är CP-skadade, två är hörselskadade, en är rörelsehindrad, en har afasi och två är synskadade. Slutligen är en intervjuperson både syn- och hörselskadad och en har drabbats av en fysisk skada i vuxen ålder.

För genomförandet av de fokuserade intervjuerna upprättades en intervjuguide, vilken fungerade som ett stöd vid intervjusituationen. I intervjuguiden listades några olika teman som i huvudsak fokuserade på intervjupersonens upplevelser av sin tid på folkhögskolan, vilka problem och förtjänster som man upplever, vad tiden på skolan betytt för dem själva som personer samt hur man såg på tiden efter folkhögskolan. Detta gav intervjuerna en viss grad av strukturering. Emellertid genomfördes de med en flexibel inställning och hade mer karaktären av vanliga samtal (jfr Merton, 1990).

Därför skiljer sig de olika intervjuerna åt både vad gäller djup och omfång, vilket till stor del avgjordes av intervjupersonens skilda uttrycksfullhet och sätt att berätta på. Med tanke på att populationen består av funktionshindrade personer har det vid varje intervjutillfälle varit självklart att göra vissa etiska överväganden och att respektera de särskilda hänsynstaganden som några av intervjupersonerna gett uttryck för.

Med hänsyn till att antalet intervjupersoner är mycket ringa i förhållande till alla de funktionshindrade människor som studerar vid folkhögskolor i Sverige och att många funktionshindergrupper inte är representerade i studien, är det till sist viktigt att notera att intervjustudien givetvis inte gör anspråk på att vara generell och gällande för funktionshindrade inom folkbildningen i stort. Snarare skall intervjustudien förstås som ett försök att ge exempel på hur några enskilda individer med funktionshinder uppfattar sin tid på folkhögskolan. I den mån det finns likheter mellan intervjupersonernas utsagor kommer detta emellertid att diskuteras, dock utan att göra anspråk på att diskussionen har en allmängiltig betydelse.

## Enkätstudien

Det enkätformulär som konstruerades skickades ut till samtliga av Sveriges 147 folkhögskolor. Enkäten bestod i huvudsak av frågor med slutna svarsalternativ, vilka man i vissa fall gavs möjlighet att kommentera. I enkätens följebrev uppmanades skolans rektor eller någon annan personal med god insyn i verksamheten att besvara formuläret. Efter påminnelser genom brev och telefonsamtal besvarades enkäten slutligen av samtliga 147 folkhögskolor. Frågorna i enkäten fokuserar framförallt på hur man på de enskilda skolorna försöker stimulera funktionshindrades deltagande i verksamheten, på vilka skilda sätt som skolan är tillgänglig för funktionshindrade samt hur man arbetar för att försöka underlätta de funktionshindrade deltagarnas situation efter det att de slutat på skolan. Enkäten har dessutom kompletterats med ett datafångstformulär som bygger på uppgifter från Folkbildningsrådet, SISUS databaser samt 1998/99 års folkhögskolekatalog. När någon av dessa källor åsyftas framgår detta i texten.

# Funktionshindrade människor möter folkhögskolan

## Presentation av intervjupersonerna

Intervjuperson 1 (IP 1) är en 32-årig kvinna som har en CP-skada. Hon är ensamstående med två barn i åldrarna sex och tolv år. Efter grundskolan läste hon gymnasieskolans tvååriga barnskötarlinje. Därefter har hon varit mammaledig i två omgångar och deltagit i några olika arbetsmarknadsutbildningar. Eftersom hon inte trivdes med dessa beslutade hon sig för att läsa in det tredje året på gymnasiet och tog då kontakt med den folkhögskola som hon nu går på. Här läser hon halvtid på skolans allmänna linje. Vid intervjutillfället hade hon nyligen påbörjat sin tredje termin på skolan. Om sitt funktionshinder berättar hon följande:

IP 1: *"Jag har en CP-skada och en stor del av CP-skadan är perceptionsstörningar. Som betyder att jag blir väldigt trött av allt som händer runtomkring, jag kan inte ta in alla intryck på en gång. Och när jag gör någonting, när jag studerar eller jobbar eller så, så måste jag koncentrera mig så mycket att jag inte orkar fullt ut. Och sen är det så med skadan att jag hittar inte [...] Jag hittar inte från något ställe till det andra. Så att det är ju jobbigt i sig [...] det betyder att hjärnskadan som jag fick när jag föddes har tagit det sinnet som gör att man kan lokalisera sig."*

Intervjuperson 2 är en 48-årig kvinna som har en hörselskada. Hon är ensamstående mamma och lever tillsammans med sitt yngsta barn, en pojke på 18 år. Efter att ha varit hemma med barnen i tio år arbetade hon som hotellstäderska, vilket hon inte trivdes med. Efter en tid som sjukskriven beslöt hon sig därför för att vidareutbilda sig. Eftersom hon endast hade åttaårig folkskola i botten läste hon in grundskolan på Utbildningscentrum, som var en utbildningssatsning för funktionshindrade människor i den stad som

hon lever i. Därefter var hon i kontakt med en handläggare på AMI och beslöt sig för att söka till folkhögskola för att också få gymnasiekompetens. För närvarande är hon inne på sin femte termin på folkhögskolans allmänna linje. Om sin hörselskada berättar hon följande:

IP 2: *"Jag hör inte vad du pratar om utan hörapparaterna. Jag kan höra vissa ljud, men utan hörapparaterna hade jag inte fungerat alls. Då hade jag varit alldeles isolerad. Men jag måste ju koncentrera mig och läsa på läpparna också. Så jag blir väldigt trött."*

Intervjuperson 3 är en 27-årig kvinna som är gravt syn- och hörselskadad, vilket innebär att hon är beroende av en dövtolk för att kommunicera. Hon bor i en egen lägenhet i en liten ort på landsbygden. Orten är densamma som hon är uppvuxen i och hon har också sina föräldrar där. I grundskolan och gymnasiet gick hon på speciella dövskolor på skilda platser i Sverige. Därefter har hon studerat på två olika folkhögskolor. För närvarande läser hon på sin tredje folkhögskola, där hon studerat i sju terminer. Hon är på skolan två gånger i veckan för att delta i studier på den allmänna linjen. Om sitt funktionshinder berättar hon följande:

IP 3: *"Jag har synskada och hörselskada. Jag börjar med synskadan [...] Jag har fem olika synskador i min synskada. Skador på synnerverna som betyder att ögonen inte är stilla. Och när jag koncentrerar mig ser jag inte klart, det blir vingligt på nåt vis. Och sen kan det bli som att falla ner en persienn. Sen har jag då begränsat synfält. Sen är jag väldigt närsynt. Jag kan bara se ett par centimeter. Sen har jag brytningsfel [...] Sen hör jag en del. Jag ska berätta hur. Jag kan höra basljuden ganska bra. Om jag är ute och går till exempel så kan jag höra hundar som skäller. Jag ser inga hundar men hör att de skäller. Ibland kan jag höra vissa ord, men jag är inte säker på att jag hör rätt. Det är som med synen. Jag ser vissa saker men kan inte lita på vad jag ser."*

Intervjuperson 4 är en 54-årig man som är gift och har barn. I början av 1980-talet var han lärare på grundskolan och arbetade senare som skolledare under tio års tid. För ungefär två år sedan drabbades han av afasi efter en kraftig hjärnblödning. Efter intensiva rehabiliteringsinsatser hos logoped, sjukgymnaster och arbetsterapeuter inledde han sina folkhögskolestudier med en prova-på-kurs på tio veckor. Därefter började han på Afasilinjen som är 22 veckor lång. När han är färdig med denna har han för avsikt att gå en 24 veckor lång påbyggnadskurs för afatiker. Han bor på skolan måndag till fredag och åker hem till sin familj i veckosluten. Om sitt funktionshin-

der berättar han följande:

IP 4: *"Jag fick en hjärnblödning. En kraftig, sa kirurgen. Jag var en hårsman från döden. Sedan kom jag till neurologen och fick intensiv logopedträning, sjukgymnastik och arbetsterapi. Jag är sämre nu på att tala och lyssna, och även logiken i mina kommentarer är inte bra och jag är förlamad på vänster sida. Innan kunde jag inte...jag satt på sängen och ramlade [...] Och ibland har jag min halvblindhet och då kanske jag stöter på någon."*

Intervjuperson 5 är en 44-årig man som har en hörselskada. Han har gått i grundskola och arbetade direkt därefter på ett företag inom träindustrin under en lång period. Då företaget gjorde nedskärningar blev han uppsagd och kom då i kontakt med AMI. Där beslutade han sig för att studera vidare. Han sökte några olika skolor och kom in på den folkhögskola som han nu går på. Under veckorna bor han på folkhögskolan, medan han tillbringar veckoslut och skollov hemma hos sina föräldrar. Han har gått på skolan i fyra terminer och läser här in gymnasiet på den allmänna linjen. Om sitt funktionshinder berättar han följande:

IP 5: *"Det var ju problem inom träindustrin. Allt brus och så. Men jag tycker att det går rätt bra här. Får jag bara jobba själv så. Det frästar på krafterna om det blir för mycket. Och om det blir samtal i klassen så blir man lite utanför [...] Men det är väl mest att man måste använda den här (pekar på mikrofon och hörselsnäckor som användes under intervjun) [...] sen är det väl det att det blir lite jobbigt ibland. Det tröttar ju ut en. Blir det lite för mycket så blir man mycket trött"*.

Intervjuperson 6 är en 39-årig kvinna som har en CP-skada. Hon har gått grundskola, men har inte provat på någon annan utbildning efter det. Tidigare har hon framförallt varit ute på praktik på olika arbetsplatser, bl a hos polisen. Efter tips från sin före detta elevassistent sökte hon sig till den folkhögskola som hon nu går på. Hon har gått på skolans Bo-i-eget-kurs i drygt två år. Denna syftar till att förbereda deltagarna på ett eget framtida boende. Hon bor på skolan under terminerna och åker hem till sina föräldrar på loven. Den folkhögskola som hon går på är särskilt handikappanpassad och flertalet av deltagarna har något slag av funktionshinder. Om sitt funktionshinder berättar hon följande:

IP 6: *"Egentligen inga större problem. Men sen har jag en massa dolda saker. Skador som inte syns. Och det är ännu jobbigare. Folk tror att man är som vem som helst annars när de ser en, men det är man ju inte. Och det tycker*

*jag är jättejobbigt att förklara för folk. Och sen när man inte har ord själv att ta på, vad som är fel. Då blir det genast mycket svårare.”*

Intervjuperson 7 är en 21-årig kvinna som har ryggmärgsbråck och är rullstolsburen. Hon har gått både grundskola och gymnasium. Från och med högstadiet gick hon på skolor där samtliga elever hade något slag av funktionshinder. Hon inledde sina studier på folkhögskolan direkt efter gymnasiet och har nu varit på skolan i sex terminer. De två första åren gick hon på skolans datalinje för att därefter gå över till Bo-i-eget-kursen, vilken hon för närvarande går på. Liksom intervjuperson 6 går hon på en folkhögskola som är särskilt handikappanpassad och där flertalet av deltagarna har något slag av funktionshinder. Även intervjuperson 7 bor på skolans internat. Om sitt funktionshinder berättar hon följande:

*IP 7: ”Ibland behöver jag lite hjälp om jag inte hänger med att skriva. Om de skriver på tavlan och sånt. Då kan jag behöva lite hjälp. Och när vi har matte och ekonomi och sånt.”*

Intervjuperson 8 är en 28-årig man som har en synskada. Efter grundskolan läste han ett år på gymnasieskolans barnskötarlinje. Därefter arbetade han sex år inom barnomsorgen innan han blev uppsagd. Efter att ha provat på datortek beslöt han sig för att läsa in gymnasiet och sökte sig därför till den folkhögskola han nu går på. För närvarande är han inne på sin tredje termin på skolans allmänna linje. Om sitt funktionshinder berättar han följande:

*IP 8: ”Det är ett fixeringsfel. Jag har svårt att fixera blicken. Så när jag läser så hoppar allting så jag kan inte få en helhet i det jag läser. Det är väldigt jobbigt på det sättet [...] Det är det här med att mina ögon hoppar hela tiden. Så jag har ingen fast punkt så att säga.”*

Intervjuperson 9 är en 22-årig kvinna som har en hörselskada. Efter det att hon gått ut grundskolan var hon på några olika praktikplatser. Därefter gick hon på en hushållskola, där man bl a lärde sig laga mat, sy och väva. Sedan beslöt hon sig för att skaffa sig gymnasiekompetens varför hon sökte sig till den folkhögskola som hon nu går på. Här går hon sin första termin på den allmänna linjen. Om sitt funktionshinder berättar hon följande:

*IP 9: ”Jag har en synskada från födseln. Jag är helt blind på vänstra ögat och har kraftigt nedsatt syn på högra ögat [...] eftersom jag inte har något annat att jämföra med, ja, man vänjer sig ju. Men jag är ganska glad att jag inte har något att jämföra med. Det hade varit värre då.”*

Intervjuperson 10 är en 29-årig kvinna som går sin femte och näst sista termin på folkhögskolans allmänna linje. Hon gick ut grundskolan 1986 och arbetade därefter på en färgfabrik fram tills för två år sedan. Då tog hon tjänstledigt för att läsa in gymnasiekompetens på folkhögskola. Under sina folkhögskolestudier var hon i maj 1998 med om en allvarlig trafikolycka. Hon krossade då båda sina armbågar, bröt några av sina revben och fick en fraktur i huvudet. Trots att hon ådrog sig en bestående skada går hon kvar på folkhögskolan. Om sin skada berättar hon följande:

IP 10: *"Armbågarna krossades i olyckan [...] och då bröt jag ju även revben och fick en fraktur i huvudet. Nu saknas det 60 grader för att jag ska kunna sträcka ut min vänstra arm så jag ska operera mig igen i december. Psykiskt är det väldigt jobbigt. Sen har jag för mycket känsel i armen så när det är kallt så bränns det och när det är varmt så bränns det också. Det är svårt att skriva en längre period."*

## Upplevelsen av tidigare utbildning

Samtliga intervjupersoner säger sig ha upplevt någon form av frustration inför utbildning. Frustrationen består för vissa i att man av olika anledningar haft svårt med studierna i grundskola och gymnasium, varför man upplever sig ha en bristfällig utbildning i vuxen ålder. Vanligare är dock att frustrationen är kopplad till upplevelser av mobbning och utanförskap i framförallt grundskolan. Detta har inneburit att tidigare upplevelser av utbildning ofta är förknippade med känslor av att ha varit missförstådd och mindervärdig, vilket lett till ett dåligt självförtroende och till att man ofta tvivlat på sin egen kapacitet och förmåga:

IP 1: *"Grundskolan var jättejobbig och jag blev mobbad också. Det är ju så att är man duktig i skolan så blir man ofta bättre bemött för då är man smart. Jag trodde ju att det var fel på mig: Att jag var dålig. Och så blir det ju som att andra ger en den självbilden och så blir man en dålig människa."*

Några andra intervjupersoner ger uttryck för samma frustration, men väljer att beskriva sin tid på grundskolan genom att jämföra den med tiden på folkhögskolan. Här anser samtliga intervjupersoner att det är en mycket stor skillnad mellan utbildningsformerna och att man på folkhögskolan blir bemött och behandlad på ett sätt som tydligt skiljer sig från den utsatthet man upplevt på grundskolan. Tydligast uttrycktes detta av intervjuperson 6 och 8, vilka har mycket dåliga erfarenheter av grundskolan:

IP 6: "Det här är mycket bättre tycker jag, än grundskolan. För här förstår de vad saker och ting handlar om. Det gjorde de ju inte i grundskolan [...] Det var inte roligt för jag blev mobbad på grund av min skada. Det var ju ingen som förstod någonting."

IP 8: "Det är en så stor skillnad, mellan grundskola och det här. Här har man ju en ärlig chans. Det hade man inte då. Så att det är kanon alltså. Det var det att jag hade problem och trodde att jag var korkad för att jag inte kunde fatta vad jag läste. Det har man förstätt sen; att det är jag inte."

I sammanhanget är det dock viktigt att påpeka att upplevelserna av grundskolan och folkhögskolan också är kopplade till andra faktorer än utbildningarnas form och innehåll. Några intervjupersoner framhåller exempelvis att samtliga deltagare på folkhögskolan nått vuxen ålder och att man därför inte retas, eller fäster någon större vikt vid att någon är lite annorlunda. En annan intervjuperson betonar vikten av att folkhögskolestudierna är självvalda, medan grundskolan var något tvunget:

IP 10: "Här började jag ju självmant. Där var det ju mer att man var tvungen att gå. Här har det varit roligt för man valde ju själv. Jag har ju velat studera nu. Nu vill jag ju."

Det är alltså viktigt att konstatera att den positiva bilden som ges av folkhögskolan hänger samman med att förutsättningarna för studierna har förändrats. Framförallt gäller detta att eleverna har blivit äldre och – som man uttrycker det – "mognat", samt att man valt att studera av egen fri vilja. Till skillnad från grundskolan förekommer därför, menar man, ingen mobbing och folkhögskolestudierna är inte något som känns tvunget. Emellertid kan den positiva upplevelsen av folkhögskolan inte enbart förklaras med att studieförutsättningarna förändrats. Det finns en skillnad mellan grundskola och folkhögskola också vad gäller utbildningarnas form och innehåll. När intervjupersonerna reflekterar över detta framhåller några att man på folkhögskolan avsätter mer tid för diskussion, genom t ex grupparbete, och att lärarna i större utsträckning varierar traditionell katederundervisning med andra pedagogiska metoder. När intervjupersonerna förklarar varför de upplever folkhögskolestudierna som positiva lyfter man dessutom ofta fram arbetstempot, vilket, menar man, är lugnare än inom annan utbildning och att man därför inte kommer efter. För en person har detta varit särskilt viktigt. Denne trodde inte sig klara av att studera på heltid varför hon i samråd med personalen på skolan gjorde upp en studieplan på halvtid:

IP 1: "Jag måste läsa på halvtid och lägga ut studierna på längre tid. Och nu när jag fått lägga upp det på mitt sätt så har det gått väldigt bra [...] Och samtidigt kände jag att lärarna bryr sig om människan, de tycker att alla ska ha en ny chans..."

Intervjupersonen ovan är också den ende som studerat på Komvux för att läsa in sin gymnasiekompetens. Upplevelsen av att studera på Komvux var starkt negativ för henne. Studierna beskrivs som anonyma och stressande vilket, menar hon, står i stor kontrast till folkhögskolestudierna, där samarbete och tid för eftertanke är företeelser som premieras:

IP 1: "Jag gick på Komvux och så var det så här opersonligt: Ta en nummerlapp och sätt dig i kön typ och väldigt höga krav, högt tempo, man ska lära sig allt snabbt. Och så kom jag hit och kände deras omtänksamhet. De brydde sig om mig som människa [...] För här är det upplagt så att du måste kunna diskutera, du måste kunna samarbeta och samla information ihop med andra. Så det här sättet att studera passar mig mycket bättre. På Komvux ska man bara läsa in så mycket som möjligt på så kort tid som möjligt."

Ytterligare en person har provat på annan vuxenutbildning än folkhögskola. Denne har gått på datortek och trivdes inte alls med detta. Att han upplevt datorteket som negativt förklarar han med att arbets sättet var problematiskt med hänsyn till hans synskada. Utan hjälpmedel, assistans eller stöd säger han sig ha lämnats med en instruktionsbok, vilket gjorde det svårt att följa med i undervisningen. Detta står i kontrast till upplevelsen av folkhögskolan, där han känner att han ges den tid och hjälp han behöver och därför känner att han lär sig något:

IP 8: "Jag har gått på datortek, men det är ingen positiv upplevelse [...] för att man har en bok som man måste följa. Och jag klarar inte det...det blev för mycket. Det är det sämsta jag gjort i hela mitt liv, det är just datorteket. Det skulle vara något positivt, men det blev något negativt i stället [...] men nu känner man att man lär sig en massa nytt som man hade missat innan. Ja, jag har inte kunnat studera på samma sätt innan."

## Upplevelsen av bemötandet på folkhögskolan

Som redan framkommit av intervjuperson 1 ovan hänger den positiva upplevelsen av folkhögskolan också samman med att lärarna upplevs som hjälpsamma och att de, som hon själv uttrycker det, bryr sig om eleven som människa. Att lärarna är vänliga och villiga att hjälpa till har uttalats av flera

intervjupersoner och har då framhållits som en starkt bidragande orsak till att man trivs på folkhögskolan:

IP 8: *"Och de lärarna som är här, de är mycket bra faktiskt. De är positiva och hjälpsamma. Är det någonting så får man hjälp. Så är man riktigt nöjd så är detta ett bra ställe att börja på."*

IP 9: *Man känner sig mer motiverad för man känner sig så välkommen när man kommer hit. Det är kul att gå hit och då känner man sig också mer motiverad. Alla är så vänliga och hjälpsamma om man skulle behöva hjälp. Man känner sig mer hemma här, mer välkommen. Det är jättebra sammanhållning mellan allt och alla. Både lärare och elever. Och det är väldigt viktigt [...] som när vi sitter och fikar till exempel, så kommer lärarna och sätter sig bland oss. Så sitter vi där och snackar."*

Just de goda relationerna mellan lärare och elever på folkhögskolor har också tidigare lyfts fram som starkt bidragande till positiva upplevelser av folkhögskolan (SOU 1996:75). Dessa erfarenheter delas av nästan samtliga intervjupersoner. Bara några få och sporadiska intervjuutsagor ger uttryck för vissa invändningar, vilket det blir anledning att återkomma till. Vad gäller relationen till de övriga deltagarna på skolan upplever ingen av intervjupersonerna några problem. Detta beskrivs som skönt eftersom flera upplevt mobbning på grundskolan. Vikten av att ha goda relationer till övriga studeranden diskuterades framförallt av två intervjupersoner som studerar på en särskilt handikappanpassad kurs. De deltar i en Bo-i-egget-kurs tillsammans med andra människor med olika slag av funktionshinder, vilket framhålls som positivt eftersom det får dem att känna sig tryggare och mindre utsatta:

IP 6: *"Här är det ju ingen som säger någonting om man råkar ha en skada. Man är ju som vem som helst annars. Det är skönt."*

IP 7: *"Man har fått fler kompisar här. Innan var det rätt så mycket mobbning i den klassen som jag gick i då. Men nu är vi ju alla i samma situation så det blir inte mobbning. Det är rätt skönt faktiskt."*

Ytterligare en av intervjupersonerna deltar i en särskilt handikappanpassad kurs. Denne har drabbats av afasi efter en hjärnblödning och studerar utslutande tillsammans med andra afatiker. Eftersom denne person drabbats av sitt funktionshinder i vuxen ålder delar han inte samma upplevelser av grundskolan, där intervjupersonerna ovan blev mobbade på grund av sitt funktionshinder. Emellertid understryker även denne person vikten av att

studera tillsammans med människor som genom sina funktionshinder befinner sig i en liknande situation. Han pekar på att detta innebär att det inte blir någon stress i undervisningssituationen och att man känner sig mindre utsatt i känsliga situationer eftersom alla har likartade bekymmer. Framförallt lyfter han här fram problem kring att tala eller läsa högt inför varandra, vilka är förmågor som på grund av hjärnskadorna är starkt reducerade hos afatiker:

IP 4: *"Pedagogiken är små steg, högläsning, man berättar, man skriver dagböcker som vi elever läser högt. Och det är ändå, ja, traumatiskt att läsa för klasskamrater. Men vi vet att vi är av samma sort."*

Intervjupersonerna ovan ger som synes uttryck för positiva erfarenheter av att studera tillsammans med andra funktionshindrade människor. Man upplever att man är i samma eller liknande situation som de andra eleverna och att detta bidrar till att man slipper känna sig utsatt eller att bli mobbad. Att studera avskilt, eller segregerat, från människor som saknar funktionshinder verkar således skapa en känsla av trygghet och hemmahörighet. De erfarenheter som några av intervjupersonerna i denna studie ger uttryck för står emellertid i motsättning till andra studier där integrerad undervisning beskrivs som mycket viktigt. Som ett exempel kan nämnas att Morén-Sjöholm (1995) påvisat att funktionshindrade gymnasieelever är mycket positivt inställda till att läsa integrerat med människor som saknar funktionshinder och därför är mycket angelägna om att integrerad undervisning måste vara en målsättning. Även inom folkbildningsforskningen lyfts ofta den integrerade undervisningen fram som en målsättning. Exempelvis Hessel (1986) har tydligt framhållit vikten av att folkhögskolan behåller karaktären av en allmän skola. I annat fall, menar Hessel, kan skolan bli för lik den miljö som de funktionshindrade eleverna mött på de olika institutioner som många tidigare varit knutna till.

## Upplevelsen av problem i samband med tiden på folkhögskolan

När det gäller upplevelsen av problem i samband med folkhögskolestudier har intervjupersonerna inte särskilt mycket att berätta. Helst verkar de allra flesta vilja tala om folkhögskolan som enbart positiv och när det kommer till upplevelsen av problem blir man tveksam. Således är det endast några få och sporadiska intervjuutsagor som röjer en kritisk hållning gentemot studiesituationen på folkhögskolan. En av dessa kommer från en per-

son som är hörselskadad. Hon menar att lärarna stundtals har svårt att påminna sig om hennes funktionshinder:

IP 2: *"Och sen har jag tre lärare som talar lågt. Och sen höjer de rösten plötsligt, och det är så frustrerande, så frustrerande. Säger man till så säger de: O ja, javisst. För det är inte så många som tänker på att jag är hörselskadad. Det är undervisningssituationen som är besvärlig. Det är egentligen bara en lärare som talar riktigt högt och tydligt."*

Dessutom menar en person att det stundtals kan vara svårt att hinna med läxläsningen och att det kan vara besvärligt om studietakten drivs upp. Dock är detta inte något som upplevs som något större problem, eftersom lärarna visar stor förståelse och hjälpsamhet i de fall då tempot upplevs som för högt. I anslutning till lärarnas välvilja och hjälpsamhet framhåller emellertid en annan intervjuperson att det kan gå för långt och att hon då inte upplever sig ha förtroende att själv avgöra vad som är bäst för henne:

IP 6: *"Fast ibland så tycker jag att de här lärarna och assistenterna borde veta lite mer vad de pysslar med. För en del har så lätt att bli överbeskyddande och det tycker jag inte om. Det ska man göra med dom som behöver det, men inte annars [...] Det är så många som är väldigt duktiga på att prata över skallen på en. Då brukar jag bli förbannad och säga: Prata till mig istället. För sänt gillar jag inte."*

I takt med att samhället förändrats har frågor kring folkhögskolekursernas möjlighet att ge behörighet till annan utbildning blivit alltmer aktuell för folkbildningen. Detta hänger i mångt och mycket samman med att ökad arbetslöshet och ökade krav på utbildning medfört att folkhögskolans elever i större utsträckning intresserat sig för frågor kring behörighet. Lärare har gett uttryck för att detta är konfliktfyllt, eftersom kraven på behörighet, menar man, gör det problematiskt att värna om folkhögskolans särskilda pedagogik, där det är kunskapen och inte behörighet eller personliga omdömen som står i centrum för lärandet (t ex Aronsson, 1998). Konflikten tar sig konkreta uttryck i att man känner ett tvång att styra undervisningen efter elevernas önskemål om särskild behörighet, eftersom man i annat fall upplever sig vara ifrågasatt och utpekad för att syssla med "flumpedagogik" (SOU 1996:75). I föreliggande studie framhåller en av intervjupersonerna just att hon, som hon själv uttrycker det, upplever lärarna som "flummiga" och att hon anser att det är "dålig ordning" på skolan vad gäller behörighet. Hon fortsätter sedan:

IP 2: *"Vi får ju själva se till att vi får behörighet. Det har ju varit väldiga diskussioner om det. För att jag har fått höra att du måste själv säga till den och den läraren om du vill ha behörighet. Jasså, tänkte jag, jag blev helt ställd. Men sen menade de att jag inte ska hänga upp mig så mycket på behörighet för att folkhögskolan ska mest vara allmänbildande. Men som jag sa till dom: Jag ska ha min behörighet för annars är det inte lönt för mig att gå här. Allmänbildad anser jag mig vara ändå. Så jag ska ha min behörighet alltså."*

Ytterligare en intervjuperson menar att behörighet eller omdöme är mycket viktigt, dock utan att vara kritisk till skolans sätt att hantera frågan på. Inte desto mindre framhåller hon att hon sätter stort hopp till folkhögskolan eftersom hon anser det vara hennes enda möjlighet att komma vidare till annan utbildning:

IP 10: *"Men det är ju det att annars har jag inte en chans för jag orkar inte det här med högskoleprovet. Det var meningen att jag skulle göra högskoleprovet nu i höstas men det gjorde jag inte. Jag hade inte haft en chans. Så därför så får jag hoppas på folkhögskolans betyg."*

Emellertid är det få av intervjupersonerna som framhåller behörighet och omdöme som centrala då man talar om sina folkhögskolestudier. Nästan samtliga framhåller förvisso behörigheten som viktigt, då ofta med hänvisning till att de önskar skaffa sig gymnasiekompetens. Men utöver de två intervjupersonerna ovan har ingen betonat frågan som avgörande. I en diskussion med en intervjuperson beskrevs till och med behörigheten som tämligen oviktig och gavs istället uttryck för en mer traditionell syn på folkbildning där det är lärandet som står i centrum:

IP 1: *"Jag tänker så här att jag är den jag är och jag vet att bara jag gjort så bra jag kan så kan jag inte göra mer. Sedan får det bli efter det. Det är viktigare vad man lär sig."*

I samma anda framhåller en annan intervjuperson att det är just avsaknaden av betyg och andra bedömningsinstrument som ger folkhögskolan sin särskilda karaktär och som på ett positivt sätt skiljer den från andra utbildningsformer:

IP 4: *"Det är ingen betygstress, det är mindre press. Inga betyg så att du är sämst och så. Det är positivt. Inte bara prov, prov. Det är mer samarbete."*

I de fyra citaten ovan framträder två olika elevsyner i frågan om folkhögskolestudier och behörighet. Å ena sidan framkommer en syn där behörighet och omdömen anses vara mycket viktiga, eller till och med centrala. Eleverna bedriver framförallt sina studier med föresatsen att dessa ska ge dem formella kompetenser med vars hjälp de kan söka sig vidare till högre utbildning. Denna syn på folkhögskolestudier motiverar således att folkhögskolan i högre utsträckning ska fokusera på att ge behörighet, vilket innebär att personliga omdömen blir allt viktigare. Å andra sidan framkommer en elevsyn enligt vilken folkhögskolan inte ska vara fokuserad på behörighet och omdömen. Detta, menar man, skapar stress och konkurrens. I stället är det lärandet och kunskapen som ska stå i centrum, vilket ger uttryck för att folkbildningen ska odla sin särart och inte ge efter för kraven om att göra behörighet och omdömen till centrala inslag i utbildningen. I sina renodlade former uttrycker således dessa två elevsyner en konflikt inom folkbildningen, vilket ger uttryck för ett dilemma för hur det framtida folkbildningsarbetet ska organiseras: Ska man i högre utsträckning vara behörighetsgivande och ge personliga omdömen och därmed närma sig utbildningsväsendet i stort, eller fortsätta vara en utbildningsinstitution som särskiljer sig genom att värna om sin speciella pedagogik och särart?

Ett annat problem som har lyfts fram i samband med funktionshindrades studiesituation på folkhögskolor är studiefinansieringen (t ex Claesson 1995). Vad gäller intervjupersonernas ekonomiska situation under folkhögskolestudierna så har några en plats i Kunskapslyftet och erhåller ersättning motsvarande A-kassa, andra har utbildningsbidrag, medan några uppbär handikappension. För de flesta intervjupersonerna upplevs inte den ekonomiska situationen som ett problem. En av dem menar att det är svårt att få ekonomin att gå ihop och överväger att söka socialbidrag, medan övriga menar att det förvisso inte är tal om något överflöd, men att det trots allt går ihop med god planering.

## Upplevelsen av inflytande i utbildningen

Sedan några decennier tillbaka har elevdemokrati eller deltagarinflytande i utbildningen varit ett vedertaget tema i sådana dokument som ligger till grund för undervisning, inom såväl folkbildningen som inom annan utbildning. Då det egna inflytandet i utbildningen diskuterades under intervjuerna verkade intervjupersonerna emellertid osäkra på vad som egentligen åsyftades. De verkade vara ovana att reflektera över utbildning i termer av egeninflytande, vilket till stor del torde hänga samman med tidigare upplevelser av utbildning där flera känt sig åsidosatta och missförstådda, ibland till och med mindervärdiga. Att ställa egna krav och att försöka påverka sin

studiesituation själv verkar helt enkelt inte vara något som man förknippar med utbildning. Tydligast uttrycktes detta av en person som gav följande svar på varför hon inte var intresserad av att påverka utbildningens form och innehåll:

IP 9: *"Nej. Jag håller mig till det vanliga. Jag vill inte blanda mig för mycket. Låt dom som vill bestämma få göra det."*

En annan intervjuperson menar förvisso att det är viktigt att kunna påverka utbildningen. Emellertid är det enbart tidsintervallen mellan proven och de personliga ämnesvalen som han kopplar till sitt inflytande:

IP 5: *"Det enda man kan påverka är när man börjar. Då kan man välja olika inriktningar. Och sen lite på proven också. Att de inte kommer för tätt in på varandra."*

Utöver ämnesval och att proven kommer med rimliga mellanrum, hade inte intervjupersonen ovan något övrigt som han önskade kunna påverka. Inte heller någon av de andra intervjupersonerna menade att något övrigt stod att önska vad det egna inflytandet beträffar. I några fall förklarades detta med att man upplevde att man förde en dialog med lärare och annan personal på skolan och på så sätt gjordes delaktig i undervisningens uppläggning och innehåll. Dessa personer hänvisade till de informella och goda relationerna till lärarna och att det bara var att säga till om man hade önskemål eller om man upplevde något som jobbigt. Emellertid var dessa utsagor sporadiska och kortfattade och det vanligaste var i stället att man sade sig ha ett förtroende för lärarnas sätt att bedriva undervisning, att dessa är väl förberedda och att det inte fanns mycket att vara missnöjd med.

På folkhögskolor finns det dessutom möjlighet att engagera sig i olika forum för elevinflytande, t ex kursråd eller elevråd. Under intervjuerna visade det sig att ingen av intervjupersonerna var engagerade i något sådant forum. En av dem hade förvisso varit kassör i elevrådet, men avslutade detta arbete för att det ansågs ta för mycket tid i anspråk. Bland de övriga intervjupersonerna hade ingen deltagit i något forum för elevinflytande och sade sig inte heller vara intresserade av att göra så i framtiden. Flera gav här återigen uttryck för att man var nöjd med utbildningen som den var och att man därför hade svårt att se några förtjänster med att kunna vara med och påverka.

## Om valet att studera på folkhögskola

Av de tio personer som intervjuats går sju på allmän linje medan tre går på särskilt handikappanpassade kurser. För de som går på allmän linje är valet att studera på folkhögskola kopplat till målsättningen att få gymnasiekompetens. Detta gäller för alla utom en (IP 3). Denna person deltar i undervisningen en dag i veckan och menar att gymnasiekompetens inte är något som hon tänker på överhuvudtaget. För de tre personer som deltar i särskilt handikappanpassade kurser är motivet annorlunda. Den intervjuperson som går en kurs för afatiker sökte sig till folkhögskolan med hopp om att med hjälp av lärare och logoped kunna förbättra sitt tal, medan de två intervjupersoner som går på Bo-i-egget-kursen ser folkhögskolestudierna som ett led i att kunna bli så självständiga som möjligt.

Två av intervjupersonerna har sökt sig till folkhögskolestudier på eget initiativ, båda med målsättningen att läsa in gymnasiekompetens på den allmänna linjen. Övriga intervjupersoner har sökt sig till folkhögskolan efter råd och stöd från kontaktpersoner på Arbetsförmedlingen, AMI, AMU eller Försäkringskassan. Här har man ofta hört att folkhögskolan med dess annorlunda arbetssätt kan vara ett bra studiealternativ. Intervjuperson 9 kom i kontakt med folkhögskolan via sin handläggare på Arbetsförmedlingen och poängterar likt många andra att den lugnare arbetstakten varit av stor betydelse då hon fattade sitt beslut:

IP 9: *"Jag hade hört så mycket positivt om den här skolan. Att det inte var så stressigt som i vanlig skola. Så jag tänkte att jag får prova."*

Att det endast är två av tio som sökt sig till folkhögskolan på eget initiativ innebär att folkhögskolornas rekryteringsarbete har varit viktigt för intervjupersonerna i denna studie. Trots att tidigare studier visat på att funktionshindrade främst deltar på folkhögskolan på eget initiativ (Lindhusen, 1995) framstår ändå rekryteringsarbetet som viktigt. Detta poängteras t ex av Claesson (1995) som menar att ett omfattande rekryteringsarbete, genom exempelvis samarbete med handikapporganisationerna, är av stor vikt för att även nå ut till de funktionshindrade som annars inte sökt sig till folkhögskola.

Trots att rekryteringsarbetet och att information om respektive skola verkligen når de funktionshindrade därmed framstår som viktigt, verkar inte den enskilda skolans särskilda ideologi, karaktär eller profil vara avgörande då intervjupersonerna valt skola. Endast en av intervjupersonerna anger skolans profil som det främsta motivet för sitt val av skola. Denna skola är särskilt handikappanpassad och innebar en flytt på ca 70 mil från

hennes hemort. Mer eller mindre avgörande för övriga intervjupersoner har varit att skolans geografiska läge gett närhet till föräldrar, den egna familjen, sina vänner eller sin födelseort (jfr SOU 1996:75). Tydligast uttrycks detta av en person som provat på skolor som är långväga hemifrån, men som nu studerar på en folkhögskola på ett kort avstånd från hennes hemort:

IP 3: *"Det var en tillvaro som skrämde mig väldigt mycket. Jag var väldigt rädd och tillbakapressad. När jag sen kom hem till [ort x] försökte mamma ge mig all den trygghet som hon kunde och kärlek och så. Och sen kämpade jag för att jag skulle vara kvar i [ort x]. Och mina föräldrar hjälpte mig med det [...] och sen kom jag då hit. Och jag har varit här hela tiden fram till nu."*

## Betydelse för sig själv som person

Att intervjupersonerna upplever folkhögskolan som en bra studiemiljö och att man ser få problem med deltagandet reflekteras tydligt i att de upplever att studietiden betytt mycket för dem själva som personer. Precis som tidigare studier visat vittnar intervjupersonerna om ökad självkänsla, höjt självförtroende och en känsla av att man utvecklats som person (SOU 1996:75). Förvisso uttrycks detta på olika sätt och i olika utsträckning, men att intervjupersonerna tycker sig ha utvecklats som personer går inte att ta miste på. Endast en av intervjupersonerna ger uttryck för en viss tveksamhet då han uttrycker betydelsen för den egna personen ganska återhållsamt:

IP 5: *"Man har lyft upp sig litegrann i alla fall. Man har träffat lite nytt folk..."*

I övrigt talar intervjupersonerna ofta mycket och länge om vad tiden på folkhögskolan betytt för dem själva som personer. En av dem, som tidigare säger sig haft svårt att finna en tillvaro som hon trivs med, är i det närmsta lyrisk och menar att folkhögskolan är det bästa som hänt henne:

IP 3: *"Skolan här är den bästa som jag varit med om i hela mitt liv [...] I fjol var det ett toppenår. Då fick jag lära mig enormt mycket. Alla var snälla mot mig och det fungerade väldigt bra mellan mig och omgivningen. Och jag kunde ägna mig åt läsning igen för jag kunde koncentrera mig på ett mycket bättre sätt. Jag behövde inte vara så rädd hela tiden och i och med att jag inte behövde vara rädd så kunde jag koncentrera mig."*

En annan intervjuperson, som går på en särskilt handikappanpassad skola, framhåller den betydelse som folkhögskolan haft för henne i termer av att

hennes självuppfattning blivit bättre. Genom kontakt med lärare och annan personal säger hon sig nu kunna förstå och acceptera sin CP-skada på ett sätt som hon inte tidigare gjort:

IP 6: *"Jag har lärt mig [...] Andra människor ska inte säga eller tro att de är proffs på mig, för det är jag själv som är proffs på mig själv. Det är jag som vet hur jag funkar och det kan inte andra veta [...] Jag har hittat mig själv och min skada. Det har jag inte gjort förut, inte det minsta."*

I citaten ovan går både en ökad självkänsla och ett ökat självförtroende att spåra. Andra intervjupersoner vittnar mera explicit om detta, vilket ofta hänger samman med att man känner en tillfredsställelse av att klara av studierna och att man under folkhögskoletiden utvecklats som människa och fått nya värderingar:

IP 2: *"Det har gått jättebra hela vägen [...] det stärker ju ens självförtroende, det gör det. Att jag klarar detta. Jag tycker att jag är jäkligt duktig. Man kunde ju ha gått kvar och slitit ut sig på städjobbet, men nu har jag helt andra värderingar i mitt liv. Jag har jobbat mycket med mig själv och utvecklats."*

IP 8: *"För mig som var rätt nerkörd – eller nerkörd och nerkörd – men i varje fall passiv och deppig, innan jag kom hit så har det bara varit positivt. Jag känner att nu går det framåt. Nu står man inte på ett ställe och stampar utan nu känner man att man utvecklas som människa [...] framförallt har jag fått ett mycket bättre självförtroende än innan."*

Ett annat exempel på att tiden på folkhögskolan anses ha lett till ett ökat självförtroende kan hämtas från en ung kvinna som går på en särskilt handikappanpassad kurs. Hon säger sig ha varit väldigt blyg tidigare, men på folkhögskolan upplever hon att lärare och elever lyssnar på henne och att hon därför fått mod att uttrycka vad hon tycker och vill:

IP 7: *"Jag vågar liksom mer nu. Innan vågade jag liksom inte så mycket. Jag vågade knappt säga vad jag tyckte."*

Vad som bidragit till den positiva betydelsen för den egna personen varierar mellan intervjupersonerna. Emellertid lyfts några faktorer ofta fram. Precis som tidigare framhållits nämns här återigen de goda relationerna mellan lärare och elever samt det lugnare arbetstempot vilket, menar man, gör att man inte kommer efter. Dessutom har två av intervjupersonerna varit ute på

praktik. Den ene har praktiserat på ett daghem (IP 1) medan den andre haft en praktikplats som fritidsledare (IP 2). Precis som tidigare studier diskuterat framhålls denna koppling till det framtida arbetslivet som betydelsefull (Claesson, 1995). För båda de intervjupersoner som varit ute på praktik har denna erfarenhet inneburit att de känt sig behövda och att de upplevt sig tillföra något i respektive verksamhet. Dessutom medförde praktiktiden för den ene av intervjupersonerna att hon stärktes i sin uppfattning om vad hon ville göra i framtiden:

IP 1: *"Och sedan har jag fått komma ut på praktik [...] Och då var jag ute och jobbade med handikappade barn på halvtid. Och det var helt underbart [...] Och då visste jag att det är det här som jag ska göra, att jag ska kämpa för det."*

IP 2: *"Jag har praktiserat på en fritidsgård och de var mycket nöjda. Ungarna kom efteråt och sa: Kan du inte stanna kvar? Så jag känner att jag har mycket kvar att ge".*

## Syn på framtiden

Trots att samtliga intervjupersoner vittnar om en positiv betydelse för den egna personen ger de flesta uttryck för en stor osäkerhet i frågan om vad de ska göra efter tiden på folkhögskolan. Framtiden är för de flesta förknippad med en känsla av osäkerhet och framstår i vissa fall som skrämmande. För några är denna känsla så stark att man faktiskt uttrycker något av en önskan om att vilja stanna kvar på folkhögskolan:

IP 8: *"Man är ju inte tvingad att gå här men det känns nästan svårt att ta sig härifrån eftersom jag upplever det så positivt."*

IP 6: *Nej, jag har inga planer alls för framtiden. Jag har haft så mycket planer men alla har spruckit [...] Jag var väldigt förbannad de två första veckorna här [...] Jag ville vara hemma. Men sen när jag varit här ett tag så ville jag inte åka hem igen. Nu vill jag vara kvar."*

Nästan samtliga intervjupersoner ger alltså uttryck för en osäkerhet eller rädsla över att lämna folkhögskolan. Denna känsla förstärks ytterligare för de personer som dessutom inte vet om de vill läsa vidare, vad de i så fall ska satsa på eller vad de vill och tror sig kunna arbeta med. En intervjuperson har funderat en hel del men menar att det är svårt att veta vad han vill och klarar av:

IP 5: "Att hitta någonting man är intresserad av har visat sig väldigt svårt. Jag håller på att kolla högskolekataloger och sånt, men det är inte lätt. Jag vill ju bort från industrin. Jag tänkte att man skulle ta det lite lugnare men det är inte så lätt [...] om man inte har ett klart mål. Och det är nog målet som fattas [...] Det skulle vara data. Men att konkurrera med ungdomar som har växt upp med datorer, det blir inte lätt det."

En annan intervjuperson har fått se sina tidigare ambitioner att bli sjukgymnast gå om intet, eftersom hon under sin tid på folkhögskolan varit med om en bilolycka och skadat armarna på ett sådant sätt att hon inte kan verka i detta yrke. Hon har istället funderat på att bli lärare eller socionom, men är osäker och uttrycker en oro över vad som ska hända i framtiden:

IP 10: "Sjukgymnast var vad jag ville, men det kan jag glömma idag. Det kan jag absolut inte bli. Så jag får hitta något annat, men det blir väldigt svårt [...] Jag är väldigt nervös, det är nästan panik. För jag känner det att jag vet inte vad jag kommer att göra, om jag kommer in på universitetet eller inte [...] det krävs ju utbildning till det jag vill göra."

En annan intervjuperson har funderat i många olika banor, men menar att det är mycket svårt. Kvinnan i fråga är svårt syn- och hörselskadad vilket innebär avsevärda hinder för henne att finna en sysselsättning som upplevs som stimulerande och som hon samtidigt tror sig kunna klara av:

IP 3: "Jag har funderat på lite olika saker. Vad jag kan göra och vad jag tycker är roligt. Men sen känner jag att jag inte passar in här och passar inte in där. Jag funderade på massage, att bli massör. Men jag känner att jag inte orkar. Jag får ont i armarna av att hålla på för länge med det [...] Så nåt annat jag har funderat på är att hålla på med djur. Men det är ett bekymmer med det. För vissa djur är jag allergisk mot [...] och det blir svårt att orientera sig eftersom jag inte ser. Och sen har jag grunnat på bagare. Men det är samma sak. Jag ser inte var sakerna finns. Och barn tycker jag om [...] Jag känner att jag är värd någonting när jag är med barn. Men problemet är ju att barn är busiga och springer i väg också ser jag inte vart de tar vägen. Och då blir jag orolig. Jag hör ju inte heller var de är. Data har jag funderat på [...] Men det är inte bra för min ögon och det är inte bra för mig att bara sitta och sitta. Då fungerar mina ögon sämre."

En annan person har förvisso vissa framtidsplaner då hon säger sig vilja arbeta med data på något sätt. Emellertid kopplar hon inte denna ambition till sina nuvarande folkhögskolestudier, utan ser den framtida sysselsätt-

ningen som en senare fråga. För närvarande deltar hon i folkhögskolans Bo-i-eget-kurs och hoppas först och främst att denna ska vara ett led i att bli så självständig som möjligt, framförallt med avseende på ett eget boende.

Andra har ganska klart för sig vad de vill göra. Emellertid är de osäkra på om deras ambitioner går att förverkliga. En person har exempelvis tänkt att söka till socialhögskolan i Lund, men är osäker både på om hon kommer in och hur hon skulle klara studierna:

IP 2: *"Men hur det blir på högskolan vet jag inte. Och sen vet jag inte om jag kommer in. Men jag jobbar ju på det. På socialhögskolan, jag vill jobba som kurator [...] Men funkar inte detta så vete fan vad jag ska göra. Då känns det jobbigt att ha lagt ner de här åren utan att komma vidare."*

När framtidsplanerna diskuterades framkom dessutom att tre intervjupersoner har en önskan om att arbeta med andra människor som är funktionshindrade. En av dessa vill arbeta på någon förskola för handikappade barn. Detta har sedan länge varit hennes tanke och är också skälet till att hon läser in gymnasiet på folkhögskolans allmänna linje. På så sätt hoppas hon kunna komma in på förskollärlinjen på någon högskola:

IP 1: *"Jag vill hjälpa andra människor med handikapp, barn främst. Och då måste jag ha treårigt gymnasium."*

På folkhögskolan studerar hon halvtid, vilket hon inte tror sig kunna göra på högskolan. Därför är hon osäker på om hon kommer att klara av högskolestudier, vilket innebär att tiden efter folkhögskolan upplevs som skrämmande och oviss:

IP 1: *"Jag vet ju inte min kapacitet, jag vet inte om det går. Fast jag vill väldigt gärna. Men jag vet ju liksom inte, för att högskolestudier är så tuffa. Det beror ju på om de förstår min situation. Jag är jätterädd för att sluta. Jag vill inte det, men jag måste. Men när jag nu gör det, så är det ett steg det också. Men jag har ett år till. Så om ett år står jag där och då måste jag våga, det vet jag. Det vet jag inte om jag gör."*

Även den man som drabbats av afasi har funderat på att arbeta med andra funktionshindrade människor i framtiden. Denne person har en bakgrund som speciallärare och har sedan länge datorvana, vilka är kompetenser som han hoppas kunna dra nytta av genom att assistera andra afatiker som instruktör:

IP 4: *"Jag har pratat med min psykolog om målsättning. Jag har ju speciallärarbakgrund. Och jag vill och är intresserad av...och han föreslog att jag kan hjälpa afatiker med datakunskap, att jag är instruktör."*

Ytterligare en intervjuperson hoppas kunna arbeta med funktionshindrade barn i framtiden. Hon vet ännu inte på vilket sätt, men tror sig kunna göra en värdefull insats eftersom hon utöver sina egna erfarenheter av sin synskada dessutom har ett syskon och några vänner som är funktionshindrade.

IP 9: *"Fritidspedagog eller nåt sånt. Jag vill jobba med barn med funktionshinder. Så jag får väl bli nåt sånt. Jag har ju ett helt livs erfarenhet av det eftersom jag har en bror som är helt blind och rullstolsbunden. Och sen har jag en massa kompisar som är rullstolsbundna. Så det har blivit automatiskt att jag vill hjälpa andra barn. Göra livet lättare för dem [...] det ska nog gå. Ger man sig bara fan på det så brukar det funka."*

Som framgår av citatet ovan verkar inte intervjuperson 9 se den framtida sysselsättningen som särskilt problematiskt. Hon menar sig ha goda förutsättningar att kunna uppfylla sina egna ambitioner att arbeta med funktionshindrade barn. Det hela handlar om hennes egna vilja, tycks hon mena, och bara hon själv vill menar hon sig kunna få arbeta med det hon önskar. Denna till synes positiva och bekymmersfria inställning till tiden efter folkhögskolan är hon emellertid ensam om. Bland de övriga intervjupersonerna uttrycks en stor osäkerhet inför framtiden, vilket i en större undersökning också visat sig vara det vanligaste hos funktionshindrade elever på Sveriges folkhögskolor (SOU 1996:75).

## Avslutande diskussion

Som studien visar har flertalet av intervjupersonerna känt sig frustrerade inför utbildning. Detta hänger i flera fall samman med att man under framförallt grundskolan känt sig missförstådd, fått utstå mobbning och tvivlat på sin egen kapacitet och förmåga. I andra fall har det gällt att man upplever sig ha en bristfällig utbildning i vuxen ålder och därför inte tycker sig kunna konkurrera på ett likvärdigt sätt, varken vad gäller tillträdet till högre utbildning eller på arbetsmarknaden. Även om det är på olika sätt, i olika utsträckning och har olika bakomliggande orsaker har intervjupersonerna alltså känt någon form av frustration inför studier. Att vara funktionshindrad är givetvis inte synonymt med att uppleva maktlöshet och en sådan känsla kan vara förknippad med en mängd olika företeelser eller sammanhang och inte nödvändigtvis prägla hela livssituationen. Men om känslan

avgränsas till att gälla intervjupersonernas erfarenheter av tidigare skolgång ger nästan samtliga uttryck för att ha känt sig maktlösa i förhållande till utbildning. Tidigare utbildningserfarenheter har varit negativa, man har känt sig utanför och inte kunnat studera på ett sätt som man upplever som likvärdigt och rättvist.

Oftast med stöd eller råd från professionella, t ex personal på AMI eller försäkringskassan, har man ändå beslutat sig för att återigen ta upp studierna på folkhögskola, i de flesta fall med föresatsen att skaffa sig gymnasiekompetens. Att ha kommit in och börjat studera på folkhögskola förefaller för samtliga vara en viktig händelse. Studierna på folkhögskolan har blivit en positiv upplevelse som fungerat som stärkande på en mängd olika sätt. Dels verkar detta förstås av att några av intervjupersonerna tagit med sig den mycket negativa upplevelsen av tidigare studier. I ljuset av dessa blir folkhögskolan en starkt positiv upplevelse. Dessutom påpekar några att studieförutsättningarna förändrats; folkhögskolestudierna är fritt valda och deltagarna är vuxna vilket, menar man, innebär att de inte bryr sig om att någon är lite annorlunda. Emellertid förklaras den positiva upplevelsen också med den speciella miljö som folkhögskolan utgör. Av flera nämns att arbetstempot är lugnare och att man därmed inte kommer efter eller riskerar att missa någonting. Dessutom framhåller man att lärare och annan personal är vänliga och hjälpsamma och att relationen till dessa upplevs som goda. Man är inte längre någon i mängden utan känner sig sedd, eller som en av intervjupersonerna uttrycker det: ”lärarna bryr sig om människan, här tycker de att alla ska ha en ny chans”. Annorlunda skulle detta kunna uttryckas som att man blir bemött som ett subjekt, vilket står i kontrast till flera intervjupersoners upplevelser av grundskolan där flera kände sig utanför eller missförstådda.

Tiden på folkhögskolan upplevs således av samtliga som positiv och beslutet att börja studera på folkhögskola verkar vara en händelse som i flera avseenden fått positiva följder. I olika utsträckning vittnar intervjupersonerna om ett ökat självförtroende, man har börjat tro på sin egen förmåga och någon tycker sig bättre förstå och acceptera sitt funktionshinder. Man har börjat se sig själv på ett nytt sätt och den tidigare frustrationen inför utbildning har förändrats och blivit mer positiv. I en annan terminologi kan detta förstås som att intervjupersonerna genom sina folkhögskolestudier tillförskaffat sig ett slags medvetande, med ett större inslag av självförtroende och därmed en högre tilltro till sig själv och sin egen förmåga.

Att folkhögskolestudierna upplevs som positiva förklarar intervjupersonerna med att de här känner ett stöd som man inte tidigare upplevt. Som redan nämnts upplevs lärarna som hjälpsamma och vänliga och att de tar sig tid för den enskilde. Viktigt är också att arbetstempot är lugnare, att man

ges tid för eftertanke och inte behöver oroa sig för att komma efter i undervisningen. Dessutom tycker en del sig också känna ett stöd från övriga deltagare på skolan. Särskilt nämns detta av de personer som enbart studerar tillsammans med andra funktionshindrade. Detta, framhålls då, innebär att man upplever en trygghet och inte känner sig utsatt.

Den positiva upplevelsen och de goda relationerna till såväl personal som till övriga deltagare vittnar om att man känner sig delaktiga i skolans verksamhet. Dock är det få som verkar känna att de vill eller önskar påverka något i utbildningen. Detta, menar man oftast, sköter lärarna bäst och om det är något speciellt kan man bara säga till, och hänvisar då till de goda relationerna till lärarna och övrig personal. Delaktigheten på folkhögskolan verkar således mer ta sig uttryck i en förnöjsamhet än att man kritiskt förhåller sig till skolan och utbildningen. Förvisso reflekterar några få och sporadiska intervjuutsagor ett kritiskt förhållningssätt. En intervjuperson menar att studierna stundtals upplevs som ”flummiga” medan en annan menar att lärare och personal ibland kan bli överbeskyddande. Men i det stora hela är samtliga mycket nöjda och talar nästan inte alls om att de upplever några som helst problem med sina folkhögskolestudier. Att engagera sig i kurs- eller elevråd är därför inte något som man ser några förtjänster med. Endast en person har deltagit i ett sådant forum för elevinflytande, men avslutade detta eftersom hon tyckte att det tog för mycket av hennes tid. I övrigt är det ingen som deltagit i elev- eller kursråd, eller som i framtiden har en önskan om att så göra.

Förvisso kan det nästan obefintliga intresset för egeninflytande till stor del förklaras med att intervjupersonerna är nöjda med sin studiesituation – det råder det inga tvivel om – och att de därför inte känner något behov av att ändra på eller vara kritiska till något i utbildningen. Sett mot bakgrund av de tidigare negativa utbildningserfarenheterna kan emellertid detta också förstås på ett annat sätt. Många upplever att de för första gången kan studera på ett rättvist sätt, de upplever att de får den tid de behöver och de utsätts inte för mobbning eller känner sig missförstådda. Att folkhögskolan upplevs som positiv går alltså inte att ta miste på; någon uttrycker till och med att folkhögskolestudierna är det bästa som hänt i livet. Men detta understryker också det faktum att grundskolan varit en starkt negativ upplevelse för många. I ljuset av detta föds möjligen också en tacksamhetskänsla gentemot folkhögskolan, vilken kan göra det problematiskt att se eller omnämna problem i förhållande till utbildningen. Vad gäller intervjupersonerna i denna studie reflekterar de positiva upplevelserna av folkhögskolan därmed inte enbart folkhögskolans förmåga. De förefaller också spegla andra utbildningsinstitutioners, då framförallt grundskolans, oförmåga och misslyckanden.

Mot denna bakgrund verkar den låga viljan till egeninflytande inte i första hand bero på att intervjupersonerna tvivlar på sin förmåga att kunna tillföra utbildningens form och innehåll någonting. Tydligare framträder andra orsaker, kanske mest en känsla av att man är mycket nöjd med sina folkhögskolestudier och därmed också tacksam, vilket gör det svårt att förhålla sig kritiskt till utbildningen.

Då intervjupersonerna reflekterar över på vilket sätt och i vilka sammanhang som man efter tiden på folkhögskolan tror sig kunna vara delaktiga och tillförande, framträder emellertid ofta en stor osäkerhet. I första hand är tiden efter folkhögskolan förknippad med en önskan och strävan att finna någon annan lämplig sysselsättning, antingen i form av arbete eller vidare studier. Detta beskrivs av flera intervjupersoner som både skrämmande och oroande. Några vet inte alls vad de vill göra. De har förvisso funderat på olika möjligheter, men dessa upplevs som svåra att förverkliga. Andra har ganska klart för sig vad de vill göra, då de önskar läsa på högskola eller universitet för att sedan kunna arbeta inom ett visst önskat yrke. Dock är denna önskan kopplad till en stor osäkerhet, vilken består i att man tvivlar på att man kommer in på den önskade utbildningen, och om man i så fall klarar av den. De stora frågetecken som de flesta intervjupersonerna reser inför framtiden verkar emellertid ha rätats ut något för de två intervjupersoner som varit ute på praktik. Dessa framhåller att kontakten med arbetslivet varit värdefull eftersom de kände att de var behövda och kunde tillföra arbetsplatsen någonting. Eller som den kvinna som praktiserat på en fritidsgård själv uttrycket det: "Ungarna kom efteråt och sa: Kan du inte stanna kvar? Så jag känner att jag har mycket kvar att ge". De känslor av hoppfullhet som praktiktiden genererat blandas emellertid av en stor osäkerhet och ovisshet inför vad som ska hända efter tiden på folkhögskolan. Vilket också motsvarar nästan samtliga intervjupersoners framtidssyn.

Sammanfattningsvis kan sägas att folkhögskolan verkar fungera som stärkande för de funktionshindrade deltagare som intervjuats. Man menar sig på olika sätt ha utvecklats som person, man har fått ett bättre självförtroende och man har fått en betydligt mer positiv syn på utbildning än vad som tidigare varit fallet. I denna mening förefaller folkhögskolestudier kunna utgöra ett led i funktionshindrades väg från beroende till oberoende och till möjligheten att i en högre utsträckning själva kunna påverka sin livssituation. Emellertid verkar vägen grusas av att intervjupersonerna upplever en stark oro inför tiden efter folkhögskolan. Några vet inte alls vad de skall göra. I andra fall vet man vad man vill göra, men är osäker på om man har förmåga eller möjlighet att komma dit.

I denna studie framkommer därmed en tvetydig bild av uppfyllelsen av det av folkbildningens syfte som handlar om att ge funktionshindrade del-

tagare hjälp till självhjälp och förmåga att kunna påverka sin livssituation. Genom att intervjupersonerna menar sig ha fått bättre självförtroende och ökad självkänsla verkar tiden på folkhögskolan ha skapat bättre förutsättningar för att intervjupersonerna ska kunna påverka sin livssituation i en riktning som för dem själva är önskvärd. Men om vi tittar på intervjupersonernas framtida önskemål om arbete och/eller vidare studier så är dessa förknippade med känslor av oro och osäkerhet. Att tydligare klarlägga vad som egentligen åsyftas med målsättningen att folkbildningens deltagare ska kunna påverka sin livssituation framstår därmed som en väsentlig uppgift. Allt för att sedan inventera vilka vidare möjligheter som folkhögskolan har för att verka som stärkande för funktionshindrade deltagare, också vad gäller deras tid efter folkhögskolan.

# Folkhögskolornas arbete för och med funktionshindrade människor

## Funktionshindrade folkhögskoledeltagare – några statistiska uppgifter

Det totala antalet kursdeltagare på Sveriges folkhögskolor var under vårterminen 1998 111 600 och under höstterminen 1998 var antalet deltagare 111 200. Andelen funktionshindrade var, oavsett kurs och kurslängd, under våren och hösten 1998, 11 respektive 12%. Om man – som är fallet för folkhögskolorna – räknar invandrare med språksvårighet till funktionshindergruppen så var denna under hösten 1998 den till antalet största, med totalt 2 815 deltagare. Den näst största gruppen bestod av människor med psykisk ohälsa, som var 1 372 till antalet. Därefter följer gruppen av synskadade med 1 301 deltagare och gruppen av människor med läs- och skrivsvårigheter som var 1 293 till antalet. Den till antalet minsta funktionshindergruppen utgjordes av dövblinda med totalt 106 deltagare, följt av människor med epilepsi och de som ådragit sig hjärnskada i vuxen ålder, vilka var 148 respektive 216 till antalet (SCB 1998).

Siffrorna ovan visar att funktionshindrade utgör en förhållandevis stor grupp av det totala antalet folkhögskoledeltagare. Emellertid säger de ingenting om karaktären på de kurser som man deltog på. Att titta lite närmare på detta är väsentligt eftersom folkhögskolorna har en rad olika kursalternativ, vilka skiljer sig åt både vad gäller innehåll och längd. Huvudsakligen kan fem olika kurstyper urskiljas; långa allmänna kurser, långa särskilda kurser, särskilda utbildningsinsatser, korta kurser samt folkhögskolelärlädda studiecirkel (SCB 1998).

De långa allmänna kurserna finns vid alla folkhögskolor och utgör basen av folkhögskolans verksamhet. För att erhålla statsbidrag skall den totala omfattningen av allmänna kurser årligen utgöra minst 15 % av folkhögskol-

ans verksamhet. Allmän kurs vänder sig inte till någon särskild målgrupp, men är främst avsedd för dem som saknar grundskola eller gymnasieutbildning. Med allmän kurs menas en av skolan organiserad studieverksamhet som innehåller en mängd olika ämnen, t ex inom områdena för språklig kommunikation, samhällsfrågor, naturvetenskap eller beteendevetenskap. De allmänna kurserna kan också ha en särskild profil, t ex musik, färg och form, idrott, livsåskådning eller miljö/natur. De studerande vid folkhögskolornas allmänna kurser studerar 1-4 år beroende på sina förkunskaper. Ofta bedrivs studierna utifrån målsättningen att läsa in grundskole- och/eller gymnasiekompetens.

De långa särskilda kurserna är 14 dagar eller längre och den större delen av studietiden ägnas åt ett speciellt område eller ämne som man valt, t ex musik, mediekunskap, språk eller turism. En del av de särskilda kurserna är yrkesinriktade, till exempel mot yrken som fritidsledare, dramapedagog, journalist eller behandlingsassistent. De långa särskilda kurserna har därför ett annat syfte än de allmänna. Till stor del utgör de kvalificerade utbildningar med estetisk och medial inriktning och inträdeskraven är ofta ganska höga (SOU 1996:159).

Förutom ovanstående kurser kan man också läsa korta kurser vid folkhögskolor. Dessa varar mellan 1 och 14 dagar och anordnas oftast i samverkan mellan folkhögskolorna och olika folkrörelser eller organisationer.

Några deltagares utbildningsplatser är finansierade genom ekonomiska medel som är fristående från det ordinarie statsbidraget. Dessa utbildningsplatser går under benämningen särskild utbildningsinsats och anordnas med hjälp av extra medel som riksdagen beviljar. En mycket liten andel deltagare på folkhögskolan återfinns dessutom i studiecirklar som leds av folkhögskolelärare.

Vilka kurser går då de funktionshindrade folkhögskoledeltagarna på? Och hur ser deltagandet ut på de olika kurserna vad gäller olika grupper av funktionshindrade? Detta anges i tabell 1 nedan, vilken bygger på data från höstterminen 1998. Redovisningen sker utifrån hur stor andel inom respektive funktionshindergrupp som fanns representerade i de olika kurstyperna. På så sätt kan uppgifterna jämföras den totala andelen deltagare på de olika kurserna.

Tabell 1: Funktionshindrade deltagare i folkhögskolekurser under höstterminen 1998 efter kurstyp och handikapp (%).

Slag av funktionshinder	Långa allmänna kurser	Långa särskilda kurser	Särskilda utbildningsinsatser	Korta kurser	Lärlarledda studiecirklar	Totalt
Lätt rörelsehinder	9,9	4,7	10,5	74,9	0	100
Svårt rörelsehinder	7,3	4,9	12,8	75,0	0	100
Synskada	1,6	8,2	2,2	88,0	0	100
Hörselskada	6,9	6,0	3,7	83,4	0	100
Döv	9,4	4,6	8,5	77,5	0	100
Dövblind	6,6	0	5,7	87,7	0	100
Begåvningshandikapp	15,1	15,0	7,3	60,1	2,5	100
Hjärnskada i vuxen ålder	26,9	9,3	29,2	34,6	0	100
Psykisk ohälsa	28,5	13,5	39,2	14,9	3,9	100
Medicinska handikapp	13,5	10,2	14,1	62,2	0	100
Afasi	27,1	0	10,9	55,0	7,0	100
Epilepsi	15,5	8,8	16,9	58,8	0	100
Läs- och skrivsvårigheter	43,0	10,2	42,2	4,6	0	100
Invandr. med språksvårigh.	29,2	5,0	51,7	14,1	0	100

Källa: SCB 1998

Den folkhögskolekurs som totalt sett har den högsta andelen deltagare är den korta kursen. Så många som 67% av folkhögskolans elever deltog under hösten 1998 i denna kurstyp. Som framgår av tabell 1 ovan återfinns även de funktionshindrade deltagarna oftast i de korta kurserna. Här utmärker

sig emellertid synskadade, dövblinda och hörselskadade, då över 80% av folkhögskoledeltagarna inom dessa respektive funktionshindergrupper går på korta kurser. Även de med lätta eller svåra rörelsehinder samt de döva folkhögskoledeltagarna går i mycket hög utsträckning på korta kurser. Motsvarande andel för dessa är 74,9% eller fler. Noterbart är också att några deltagare inom tre av de angivna grupperna ovan, oftare deltar på någon annan kurs än den korta. Detta gäller människor med läs- och skrivsvårigheter, människor med psykisk ohälsa samt invandrare med språksvårigheter.

Under höstterminen 1998 återfanns 10% av folkhögskolans deltagare på de långa särskilda kurserna (SCB 1998). Som framgår av tabell 1 ovan särskiljer sig deltagare som är lätt eller svårt rörelsehindrade samt de som är döva ganska markant från denna totala andel. Inom dessa respektive grupper studerade färre än 5% av deltagarna på lång särskild kurs under hösten 1998. Noterbart är också att varken dövblinda eller afatiker fanns representerade på de långa särskilda kurserna.

Vad gäller de långa allmänna kurserna så återfanns hösten 1998 7% av det totala antalet deltagare inom denna kursstyp (SCB 1998). Tre grupper av funktionshindrade deltog på lång allmän kurs i en betydligt större utsträckning än så. Detta gäller människor med hjärnskada, de som har psykiska funktionshinder samt afatiker, där 26,9% eller fler inom respektive funktionshindergrupp deltog i långa allmänna kurser. Detta kan jämföras med de synskadade deltagarna av vilka så få som 1,6% deltog på lång allmän kurs. Vad gäller synskadade människor gick de allra flesta deltagarna istället på någon kort kurs. På denna kursstyp deltog hela 88% av det totala antalet synskadade som gick på folkhögskola höstterminen 1998.

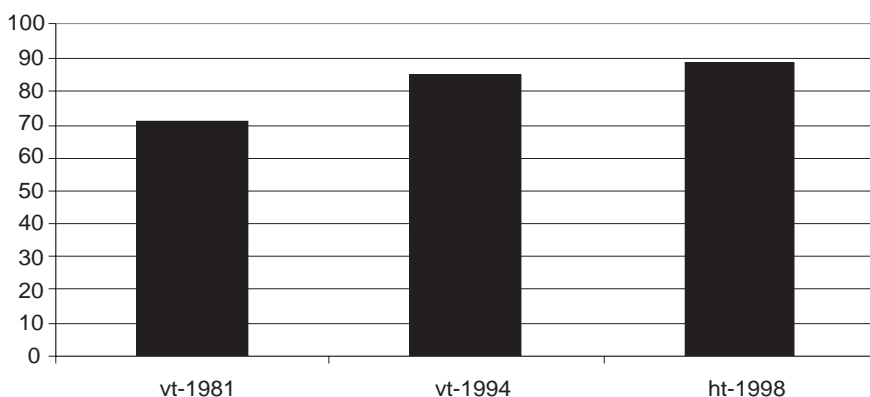
## Folkhögskolornas fysiska tillgänglighet

Som redan nämnts är denna studie inte i första hand inriktad mot att undersöka folkhögskolornas fysiska tillgänglighet. Detta är ett omfattande område som har olika betydelse och innebörd för olika handikappgrupper och som hade krävt diskussioner om vilka tillgänglighetsaspekter som är av vikt för respektive funktionshindergrupp. Dessutom finns det en rad olika rumsliga aspekter att uppmärksamma vad gäller folkhögskolornas fysiska tillgänglighet. Detta kan exempelvis gälla att skolbyggnad är tillgänglig, medan utemiljön innefattas av avsevärda hinder. Samma problematik gör sig gällande när det kommer till matsal, elevhem, gymnastiksal och fritidsanläggningar (Lindhusen, 1995). Inte desto mindre är det viktigt att poängtera att en tillgänglig fysisk miljö utgör en viktig förutsättning för många funktionshindrade. Genom åren har det dessutom visat sig att just den fysiska tillgängligheten har utgjort ett stort hinder för funktionshindrade

människor att delta i olika former av vuxenstudier (t ex Hedlund, 1975, Hedlund, 1978, Dahlgren, 1982). Vad gäller folkhögskolor har det t ex visat sig att 74, alltså fler än hälften, någon gång känt sig tvungna att avvisa ansökningar från funktionshindrade på grund av att lokalerna upplevts som otillräckliga (Hessel, 1990).

I syfte att öka den fysiska tillgängligheten har det sedan 1977 funnits möjlighet för folkhögskolorna att få bidrag för byggnadskompletteringar, och mot denna bakgrund har den fysiska tillgängligheten ökat. Detta har också varit en av anledningarna till att andelen folkhögskolor med funktionshindrade deltagare ökat markant. Som diagram 1 nedan visar hade 71% av skolorna någon eller några deltagare med funktionshinder våren 1981. Under våren 1994 hade en ökning skett till 85% (Lindhusen, 1995), medan man under höstterminen 1998 kan notera en ytterligare ökning. Då var andelen folkhögskolor med funktionshindrade deltagare så hög som 89%.

*Diagram 1: Andel folkhögskolor med funktionshindrade deltagare (%).*



Det är svårt att helt säkert avgöra varför fler skolor idag tar emot deltagare med funktionshinder, men självklart är ändå att en ökad fysisk tillgänglighet spelat stor roll. Viktigt att notera i sammanhanget är emellertid att folkhögskolornas fysiska tillgänglighet skiljer sig åt vad gäller olika typer av funktionshindergrupper. Mellan åren 1981 och 1995 hade den fysiska tillgängligheten förvisso ökat för alla grupper av funktionshindrade, men fortfarande finns grupper av funktionshindrade för vilka blott hälften eller färre av skolorna är tillgängliga. Detta gäller döva, dövblinda, allergiker och utvecklingsstörda (Yetkin, 1999).

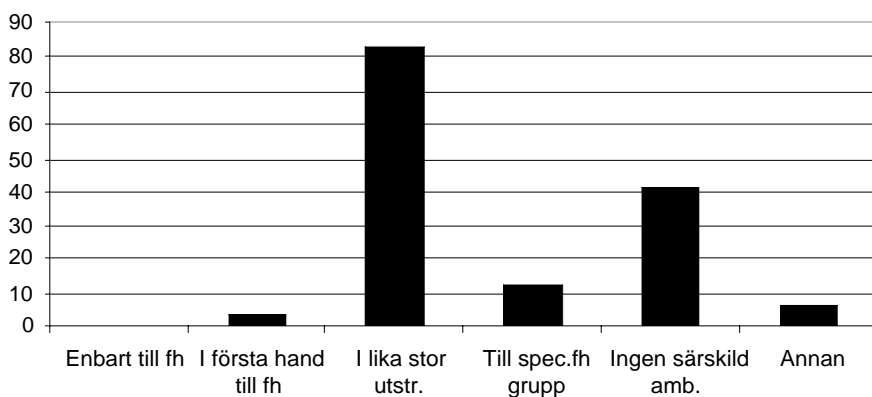
I enkäten ställdes frågan om folkhögskolorna upplevde den fysiska tillgängligheten som ett problem för deras möjligheter att ta emot funktions-

hindrade deltagare. Här framkom att nära hälften av skolorna (73 st) ansåg sin tillgänglighet som bristfällig. Detta förklarades oftast med att skolbyggnaderna var gamla och svåra att anpassa samt att skolan var belägen i kuperad terräng. Flera skolor uppgav dessutom att de hade en vilja att anpassa sina skolor ytterligare, men att ekonomiska medel saknas. I enkäten efterfrågades dessutom om man såg några andra hinder eller problem med att ta emot funktionshindrade deltagare. Här visade det sig att betydligt färre skolor upplevde några sådana. Detta visade sig vara gällande för 22 av landets 147 folkhögskolor. Dessa uppgav i flera fall att lärare och anställda har bristande kompetens och erfarenhet inom handikappområdet. Någon enstaka skola såg dessutom attityder från övriga deltagare som ett problem.

## Rekrytering

Trots att funktionshindrade personer anges som en prioriterad målgrupp inom folkbildningen, saknas det någon sammanställning över vilken policy som de enskilda folkhögskolorna har vad gäller att ta emot funktionshindrade deltagare. Vilken är folkhögskolornas syn på det hela? Hur ställer de sig till att ta emot funktionshindrade deltagare? För att få en uppfattning om de enskilda folkhögskolornas policy i frågan ombads man i enkäten att ta ställning till några förhandsformulerade svarsalternativ. Dessutom hade man möjlighet att välja alternativet ”annan” och därmed själv ge uttryck för sin policy vad gäller att ta emot funktionshindrade deltagare.

*Diagram 2: Folkhögskolornas policy vad gäller att ta emot funktionshindrade (fh) deltagare.*



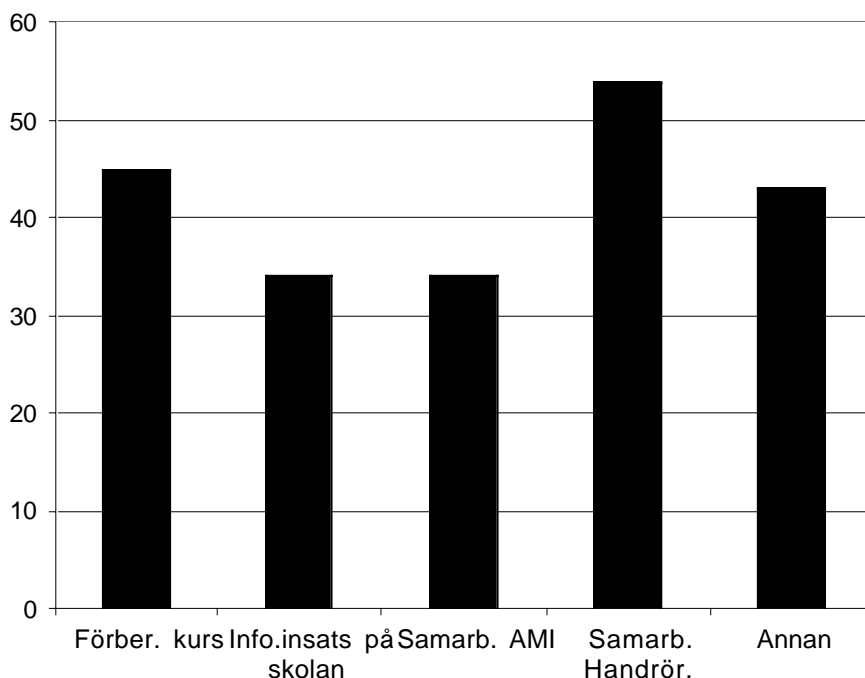
Som diagram 2 visar är det ingen av folkhögskolorna som enbart vänder sig till funktionshindrade deltagare. Dessutom är det ovanligt att man i första hand vänder sig till funktionshindrade. Så är gällande för endast 4 av Sveriges totalt 147 folkhögskolor. Inte överraskande menar sig de flesta skolor vända sig till funktionshindrade i lika stor utsträckning som till andra deltagare. Detta uppgavs av 83 av skolorna, vilket motsvarar 56% av Sveriges folkhögskolor. Vidare valde 12 folkhögskolor att karakterisera sin handikappolicy som att man vände sig till specifika funktionshindergrupper. De vanligaste målgrupperna visade sig här till vara personer med utvecklingsstörning samt vuxna med läs- och skrivsvårigheter. Fler än var fjärde skola (41 stycken) menar att de inte har någon särskild ambition att ta emot funktionshindrade deltagare. Förvisso är detta inte synonymt med att man inte tar emot funktionshindrade. Emellertid ter sig resultatet som anmärkningsvärt med tanke på att funktionshindrade utgör en av de prioriterade grupperna inom folkbildningen och att de ofta har behov av särskilt stöd i sin studiesituation. De 7 skolor som valt alternativet "annan" har oftast svarat med att de har en önskan att ta emot funktionshindrade, men att de anser sig sakna resurser för att kunna förverkliga denna ambition.

För att nå de grupper som är prioriterade inom folkbildningen är det inte ovanligt att en del folkhögskolor har särskilda rekryteringsstrategier. Här har några skolor bl a tagit hjälp av handikapporganisationerna som utfört ett omfattande rekryteringsarbete bland sina medarbetare. Dessutom har folkhögskolor haft möjlighet att ansöka om medel till särskilda rekryteringsinsatser för funktionshindrade, t ex för anordnandet av särskilda "känn-dig-för-kurser", vilka är tänkta att ingå som ett led i en längre utbildning (Claesson, 1995). I enkäten ställdes en fråga om folkhögskolorna gjorde några särskilda insatser för att rekrytera funktionshindrade deltagare. Här visade det sig att 89 (61%) av folkhögskolorna anser sig ha särskilda rekryteringsstrategier medan 58 (39%) inte har det. De skolor som aktivt arbetar för att rekrytera funktionshindrade ombads dessutom att ange på vilket sätt som detta sker.

Som diagram 3 nedan visar är den vanligaste rekryteringsinsatsen att man samarbetar med förbund inom handikappörelsen. Detta är gällande för 54 av skolorna. Dessutom uppger 45 skolor att de anordnar olika förberedande kurser, såsom "känn-dig-för-kurser" eller "prova-på-dagar". För att rekrytera funktionshindrade deltagare samarbetar 34 skolor också med något arbetsmarknadsinstitut och 35 folkhögskolor uppger att de gör särskilda informationsinsatser på skolan för ändamålet. Att rekryteringsarbetet är tämligen omfattande bland de skolor som aktivt arbetar för att rekrytera funktionshindrade deltagare framgår av att 43 skolor anger andra rekryteringsinsatser än de angivna. Här anges framförallt kontakt och samarbete

med sjukvård, kommun, försäkringskassa samt socialförvaltning. Några andra skolor uppger att de annonserar i handikappreviens tidskrifter och andra säger sig ha nära kontakt med närliggande gymnasieskolors sykon-sulenter. En skola uppger dessutom att de samarbetar med en gymnasiesko-la för döva och på så sätt försöker rekrytera deltagare därifrån.

*Diagram 3: Folkhögskolornas strategier för rekrytering av funktionshindra-de deltagare.*

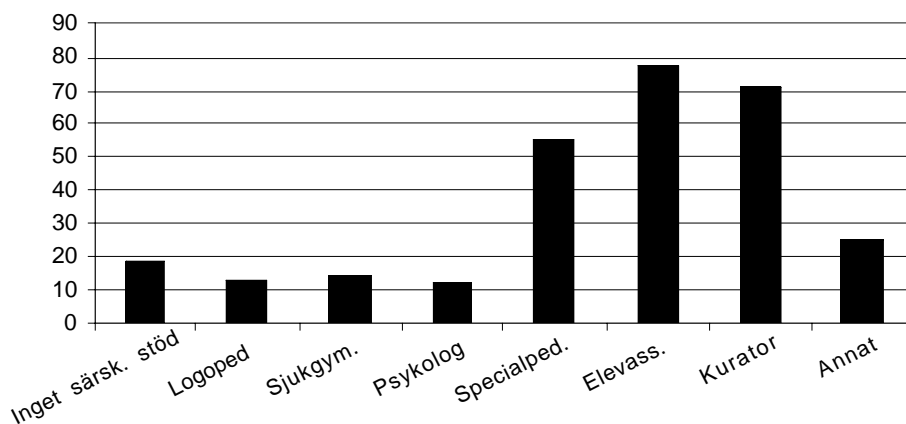


## På skolan – några aspekter på folkhögskolornas beredskap att ta emot funktionshindrade deltagare

För att kunna ta emot funktionshindrade deltagare och för att dessa skall kunna studera på ett likvärdigt sätt är det viktigt att folkhögskolorna har en god beredskap och kompetens inom handikappområdet. Detta har bl a påpekats av Lindhusen (1995) som också menar att det finns behov av insatser för att öka beredskapen att ta emot deltagare med funktionshinder inom den reguljära folkbildningsverksamheten. Hur ser då beredskapen ut idag? För att få en uppfattning ställdes några frågor i enkäten som fokuserade på

några olika aspekter av folkhögskolornas beredskap att ta emot funktionshindrade deltagare. En av dessa gällde vilka olika stödinsatser som folkhögskolorna kan erbjuda inom den ordinarie verksamheten.

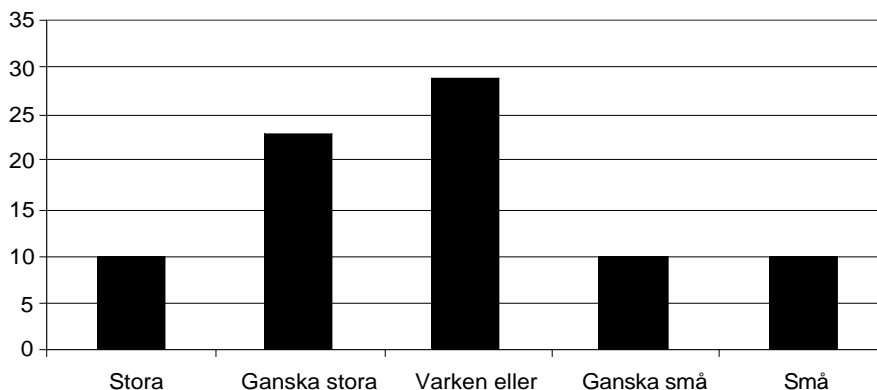
Diagram 4: Folkhögskolornas stödinsatser inom ordinarie verksamhet.



Av Sveriges 147 folkhögskolor uppgav 19 att de inte har några särskilda stödinsatser. Bland de resterande 128 skolorna är den vanligast förekommande stödinsatsen elevassistenter, vilka finns på 78 skolor. I storleksordning följer därefter kuratorer som finns på 71 skolor och specialpedagoger som finns på 55 skolor. Mera ovanligt är att folkhögskolorna har tillgång till sjukgymnaster, logopedier eller psykologer i den ordinarie verksamheten. På 15 skolor finns någon sjukgymnast, 13 har tillgång till logoped och på 12 skolor finns en psykolog. 25 skolor angav sig ha andra särskilda stödinsatser än de ovan uppräknade. Bland dessa märks framförallt präster och diakoner men också några arbetsterapeuter, synpedagoger och sjuksköterskor.

För vissa funktionshindergrupper kan datorbaserade hjälpmedel eller andra former av datorstöd vara av stor betydelse för att man skall kunna tillgodogöra sig utbildningen på ett likvärdigt sätt. I detta sammanhang lyfts ofta synskadade fram som en viktig målgrupp, men datorbaserade hjälpmedel kan också vara till stor hjälp för människor med andra slags funktionshinder, t ex utvecklingsstörning. I enkäten ställdes därför en fråga om man arbetar med någon form av datorbaserade hjälpmedel för funktionshindrade. Här uppgav 82 skolor att de använder sig av sådan datateknik medan 65 av skolorna inte gör det. Hur stora resurser som skolorna upplever sig satsa på dessa datorhjälpmedel i relation till övriga datorsatser på skolan framgår av diagram 5 nedan.

Diagram 5: Folkhögskolornas satsade resurser på datorbaserade hjälpmedel i relation till övriga datorsatsningar.

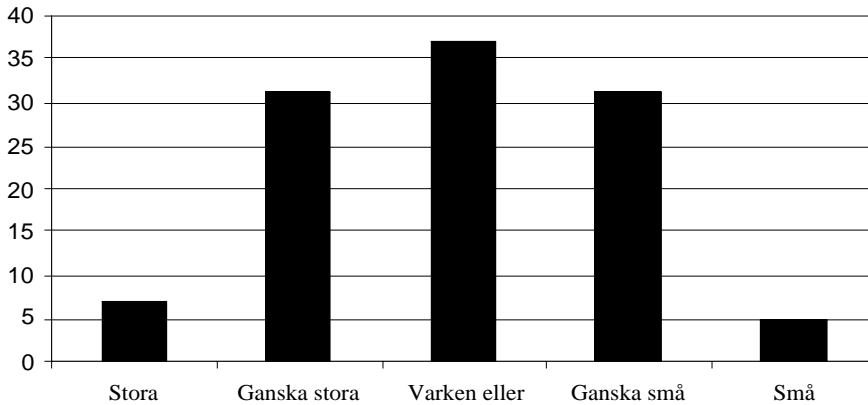


Som diagram 5 visar är det tämligen få folkhögskolor som satsar stora resurser på datorbaserade hjälpmedel. Av de 82 skolor som arbetar med sådan utrustning är detta gällande för 10. Lika många skolor menar sig satsa små eller ganska små resurser på datorbaserade hjälpmedel. Betyligt fler anser sig göra ganska stora satsningar (23 skolor), medan det vanligaste är att man varken menar sig göra små eller stora satsningar på datorbaserade hjälpmedel, vilket är gällande för 29 folkhögskolor.

I Dahlgrens (1995) kartläggning av folkbildningen och dess deltagare med funktionshinder pekades på vikten av att fortbilda lärare för att öka deras kompetens inom handikappområdet, eftersom detta är en viktig förutsättning för att funktionshindrade deltagare med särskilda svårigheter skall ges likvärdiga möjligheter att tillägna sig utbildningens innehåll. Just fortbildning av personal är ett återkommande inslag i folkhögskolornas verksamhet, vilket bl a beror på att 5% av folkhögskolornas statsbidrag årligen avsätts för utveckling av verksamheten. Hur dessa resurser används beror givetvis på den enskilda skolans behov och sätt att prioritera på, men inte desto mindre innebär detta att folkhögskolorna har möjlighet att inom ramen för ordinarie budget satsa på lärarfortbildning inom handikappområdet.

I enkäten ställdes frågan om man under de tre senaste åren gjort några särskilda insatser för att öka personalens kunskap och kompetens inom handikappområdet. Här uppgav hela 111 skolor, d v s 75%, att de gjort fortbildningsinsatser inom området, medan resterande 36 skolor inte gjort några sådana riktade satsningar. De skolor som satsat på att öka personalens kompetens inom handikappområdet upplevde dessa satsningar i relation till övrig kompetensutveckling enligt diagram 6 nedan.

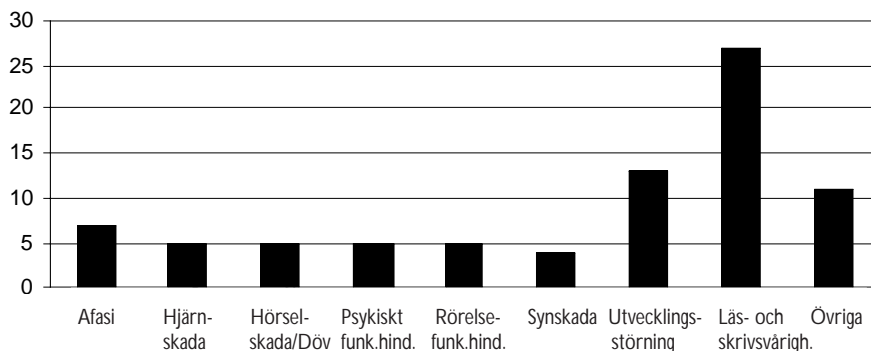
Diagram 6: Folkhögskolornas satsade resurser på personalens kompetensutveckling inom handikappområdet i relation till övriga satsningar på kompetensutveckling.



Få skolor menar sig göra stora satsningar på att öka personalens kunskap inom handikappområdet. Detta är gällande för 7 folkhögskolor. Ännu färre menar att man satsar små resurser för ändamålet. Att så är fallet uppges av totalt fem skolor. 37 skolor uppger att de varken satsar stora eller små resurser för att öka personalens kunskap och kompetens inom handikappområdet, vilket är det vanligaste sättet att beskriva satsningen på. Något färre av de svaranden menar att de satsar ganska stora eller ganska små resurser på fortbildning inom handikappområdet. Till var och en av dessa svarsalternativ sluter sig 31 skolor.

Ett annat sätt att göra folkhögskolestudier mer tillgängliga är att anordna särskilt handikappanpassade kurser. Av folkhögskolekatalogen för läsåret 1998/99 framgår att sådana kurser anordnas på 42% av Sveriges folkhögskolor (62 st.). Dessa är ofta inriktade mot specifika funktionshindergrupper. Vilka dessa är framgår av diagram 7 nedan.

Diagram 7: Slag av funktionshinder som folkhögskolornas särskilt handikappanpassade kurser är inriktade mot under läsåret 1999/2000.



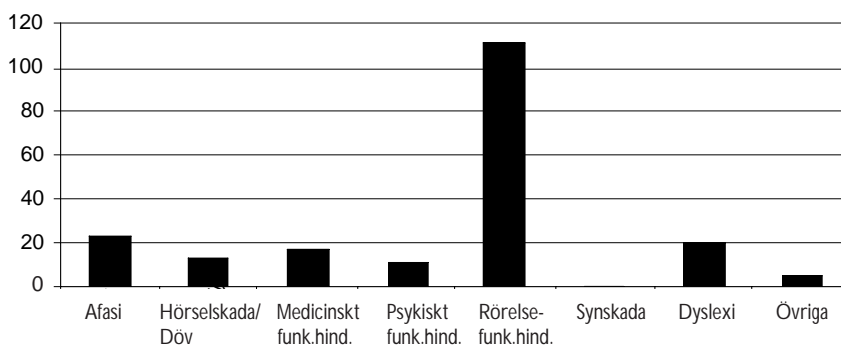
Vanligast är att folkhögskolornas anpassade kurser är inriktade mot människor med läs- och skrivsvårigheter. Så många som 27 skolor anordnar kurser som vänder sig till denna målgrupp, vilket är mer än dubbelt så många jämfört med den näst största målgruppen. Denna utgörs av människor med utvecklingsstörning för vilka totalt 13 skolor anordnar särskilt anpassade kurser. För övriga funktionshindergrupper anordnar betydligt färre skolor särskilt anpassade kurser. 7 skolor har kurser för afatiker medan det för var och en av funktionshindergrupperna hjärnskadade, hörselskadade/döva samt rörelsehindrade anordnas handikappanpassade kurser på 5 skolor. Slutligen anordnas särskilt handikappanpassade folkhögskolekurser för synskadade på 4 folkhögskolor. Bland de funktionshindergrupper som återfinns inom diagrammets kategori övriga märks bl a människor med Aspergers syndrom, människor med särskolebakgrund samt människor med olika former av sociala funktionshinder. Dessutom riktar några skolor kurser mot funktionshindrade i allmänhet och en skola har en kurs som riktar sig specifikt till kvinnor med olika slags funktionshinder.

De innehållsliga inriktningarna på de särskilt handikappanpassade kurserna är väldigt olika och framstår inte alltid som tydliga i folkhögskolekatalogen. Emellertid är det tydligt att de kurser som är inriktade mot läs- och skrivinlärning är de vanligaste, vilket är föga överraskande med tanke på att de flesta kurser också riktar sig mot denna grupp. I övrigt består kursernas innehåll framförallt av olika former av social träning och kommunikationsträning, och några kurser har som syfte att stärka deltagarnas självförtroende och rusta dem för ett självständigt liv.

En annan viktig åtgärd för folkhögskolorna att skapa fler utbildnings-

alternativ och valmöjligheter för funktionshindrade kan vara att anordna distanskurser. I enkäten ställdes därför frågan om man arrangerade kurser på distans. Så visade sig vara gällande för 50 skolor, d v s 34%. Av en följdfråga framkommer vidare att 22 av dessa har någon eller några funktionshindrade deltagare. Som mest är antalet funktionshindrade deltagare på en skolas distanskurs 81 stycken. Det är emellertid sällan som deltagarantalet är högre än 10 personer per skola. Så är fallet för 8 skolor. Vilka olika slags funktionshindergrupper finns då representerade på de 22 skolornas distanskurser?

*Diagram 8: Funktionshindergrupper som deltar på folkhögskolornas distanskurser.*



Totalt deltar 208 deltagare i de 22 skolornas distanskurser. Som diagram 8 visar är det rörelsehindrade som läser på distans i högst utsträckning. Dessa är 111 till antalet och är därmed mer än fyra gånger så stor som den näst största gruppen som utgörs av afatiker med 24 deltagare. Därefter följer gruppen av dyslektiker (20) medicinskt funktionshindrade människor (17), hörselskadade (13) och psykiskt funktionshindrade (12). Endast en synskadad människa deltog i någon distanskurs under läsåret 1998/99 och inga deltagare med epilepsi, hjärnskada eller utvecklingsstörning gjorde så. Bland de 5 som återfinns bland övriga funktionshinder uppges samtliga vara krigsskadade.

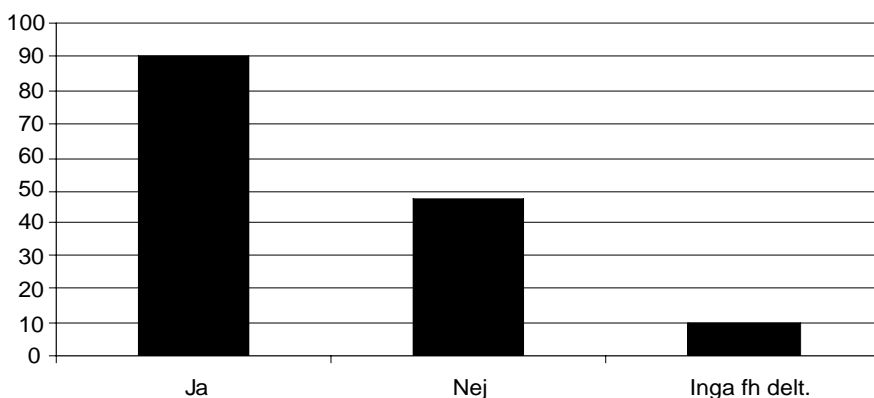
Ytterligare en viktig aspekt på funktionshindrades studiesituation på folkhögskolan gäller i vilken utsträckning som man är engagerad i verksamheten och vilket inflytande man har på utbildning och undervisning. Ett sätt att försöka skapa en förståelse kring dessa frågor är att titta på om det finns några funktionshindrade representanter i skolornas forum för elevinflytande. Av enkäten framgår att så är fallet på 77 skolor. Vanligast är att dessa

återfinns i elevråd (77 skolor) och kursråd (46 skolor). Dessutom framkom att funktionshindrade deltagare finns representerade i styrelsen på några skolor och att man på en del skolor även är aktiva i olika skolföreningar eller skolkommittéer.

## Framtiden – folkhögskolornas arbete för att förbereda deltagarna på tiden efter folkhögskolan

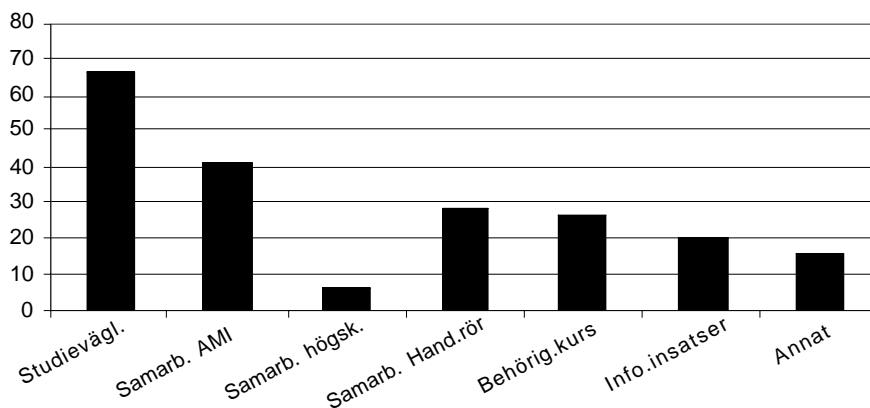
Som framkommit av intervjustudien och som visats i tidigare studier (SOU 1996:75) är många funktionshindrade folkhögskoledeltagare oroliga över vad som ska hända och vad de skall göra efter det att de avslutat sina folkhögskolestudier. Detta väcker frågor kring om folkhögskolorna försöker förbereda deltagarna på tiden efter folkhögskolan. Gör de så? Genom vilka insatser sker i så fall detta? I enkäten ställdes några frågor kring folkhögskolornas koppling till arbetsliv och framtida studier, vilka är de sysselsättningar som de funktionshindrade deltagarna angav som eftersträvansvärda i intervjustudien. Antalet folkhögskolor som upplever sig göra särskilda insatser för att stimulera deltagarnas möjligheter till vidare utbildning anges i diagram 9 nedan. Innan diagrammet kommenteras är det emellertid på sin plats att framhålla att folkhögskolan är en kunskaps- och utbildningsinstitution och därmed torde fungera som stimulerande till vidare studier i sig själv. I enkäten efterfrågades därför om folkhögskolorna anser sig göra några *särskilda* insatser för att stimulera deltagarnas möjligheter till vidare utbildning.

*Diagram 9: Antal folkhögskolor som gör särskilda insatser för att stimulera deltagarnas möjligheter till vidare utbildning.*



Som diagram 9 visar anser 90 folkhögskolor sig göra särskilda insatser för att stimulera funktionshindrade deltagare till vidare studier, vilket motsvarar 61% av landets folkhögskolor. Detta medan 47 skolor, eller 32%, inte menar sig göra sådana insatser. 10 skolor uppgav att de inte har några funktionshindrade deltagare. I en följdfråga ombads de skolor som gör särskilda insatser för att stimulera funktionshindrade deltagare till vidare utbildning dessutom att ange på vilket sätt som detta sker. Svaren fördelade sig enligt diagram 10 nedan.

*Diagram 10: Särskilda insatser för att stimulera funktionshindrade deltagares arbetsmöjligheter efter folkhögskolan.*



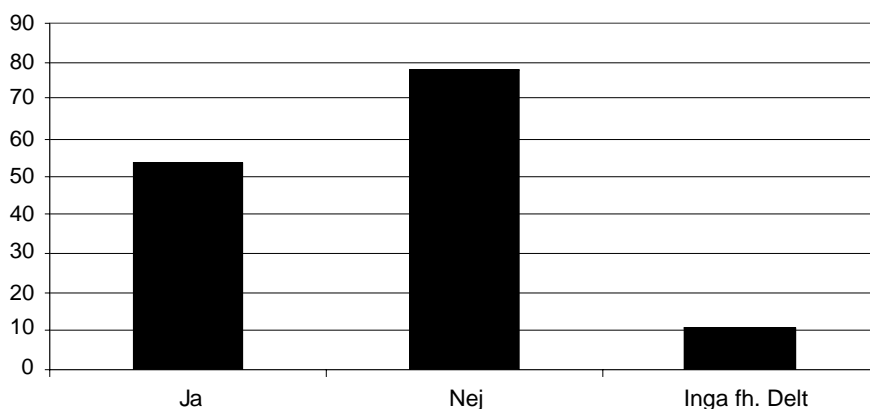
Som framgår av diagrammet är det genom studievägledning som de flesta folkhögskolorna försöker stimulera och underlätta funktionshindrade till vidare studier. 67 av de totalt 90 skolorna uppgav att de ger sina deltagare studievägledning. Vidare uppger 41 skolor att de samarbetar med något arbetsmarknadsinstitut för ändamålet, 26 uppger att de försöker stimulera deltagare att läsa behörighetsgivande kurser på skolan, 20 skolor uppger att de gör särskilda informationsinsatser på skolan medan 6 skolor samarbetar med någon högskola eller något universitet.

I diagram 10 ovan framkommer dessutom att 28 skolor på något sätt samarbetar med något eller några förbund inom handikappreelsen för att stimulera funktionshindrade deltagare till vidare utbildning. Detta kan jämföras med folkhögskolornas samarbete med handikappreelsen vad gäller rekryteringen av funktionshindrade deltagare. Här uppgav 54 skolor att de samarbetar med något eller några förbund inom handikappreelsen, vilket alltså innebär att samarbetet mellan folkhögskolorna och handikappreelsen är nära dubbelt så omfattande i rekryteringsfasen än då det kommer till

att stimulera och underlätta vidare studier. De skolor som uppgav sig göra andra insatser är 16 till antalet. Här nämndes framförallt personliga utvecklingsamtal och samarbete med hemkommunen. I några enstaka fall angavs att man gjorde studiebesök hos olika utbildningsanordnare.

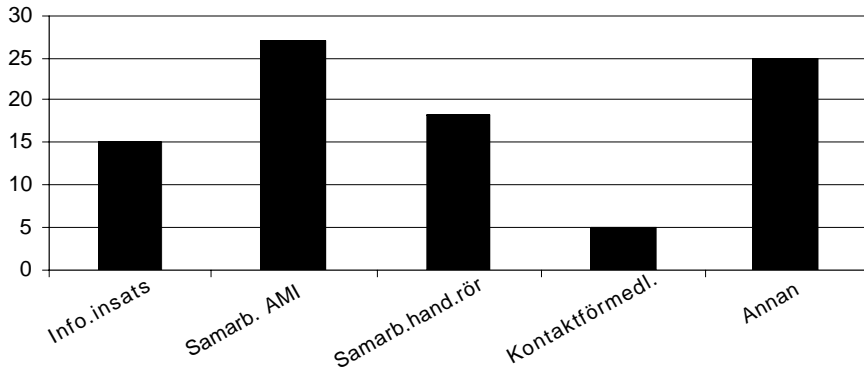
Som tidigare framhållits har också folkhögskolornas kontakt med arbetslivet framhållits som betydelsefull (t ex Claesson, 1995). I enkäten ställdes därför frågan om folkhögskolorna gör några särskilda insatser för att stimulera funktionshindrade deltagares möjligheter att erhålla arbete efter tiden på folkhögskolan. Svaren fördelade sig enligt diagram 11 nedan.

*Diagram 11: Antal folkhögskolor som gör särskilda insatser för att stimulera deltagarnas möjligheter till arbete.*



I diagrammet framkommer att 54 skolor anser sig göra särskilda insatser för att försöka stimulera de funktionshindrade deltagarnas möjligheter att erhålla arbete efter deras tid på folkhögskolan. De 54 skolor som aktivt arbetar för ändamålet ombads att precisera på vilket sätt som detta sker. De svarade enligt diagram 12 nedan.

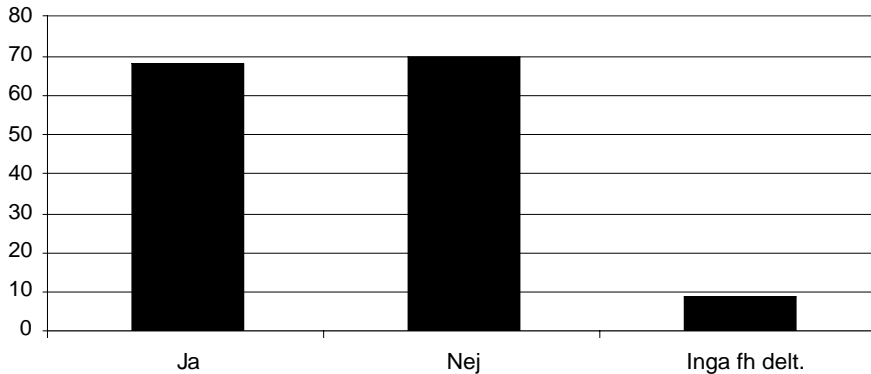
Diagram 12: Särskilda insatser för att stimulera funktionshindrade deltagare till arbete.



Som diagram 12 visar samarbetar 27 folkhögskolor med något arbetsmarknadsinstitut för att öka de funktionshindrade deltagarnas möjlighet att få arbete efter deras tid på folkhögskolan. För ändamålet säger sig dessutom 15 skolor göra särskilda informationssatsningar på skolan, 18 skolor samarbetar med något eller några förbund inom handikappreelsen, vilket motsvarar en tredjedel av de skolor som samarbetar med handikappreelsen i rekryteringsfasen. 5 skolor försöker på skilda sätt förmedla kontakter mellan de funktionshindrade deltagarna och potentiella arbetsgivare. Hela 25 skolor uppger dessutom att de gör andra insatser än de ovan nämnda. Vanligast här är praktikplatser i anslutning till studierna (4 skolor). I övrigt anges olika enstaka insatser, t ex undervisning i jobbsökning, studiebesök på arbetsplatser och behovsprövningar för individuella lösningar.

Med tanke på att funktionshindrade deltagare ofta förefaller trivas mycket bra med folkhögskolestudier (SOU 1996:75) och att det i intervjustudien framkom att tiden efter folkhögskolan är förknippad med oro och ovisshet, kan det vara en trygghet för vissa att ha möjlighet att behålla kontakten med skolan efter att utbildningen är avslutad. Mot denna bakgrund ställdes en fråga i enkäten som berör om folkhögskolan har någon form av uppföljande kontakt med de funktionshindrade deltagarna.

Diagram 13: Antal folkhögskolor som har någon form av uppföljande kontakt med funktionshindrade deltagare.



Som diagram 13 visar menar sig 68 skolor ha någon form av uppföljande kontakt med funktionshindrade deltagare efter det att deras utbildning på skolan är över. Något fler folkhögskolor har ingen sådan uppföljande kontakt. Detta är gällande för 70 skolor. I anslutning till frågan uppgav dessutom nio skolor att de inte har några funktionshindrade elever. För att få en uppfattning om hur den uppföljande kontakten ser ut ställdes även en öppen fråga i vilken man uppmanades att beskriva den. Vanligast visade sig här vara olika former av informella kontakter. Så uppgavs ske genom framförallt e-post, brev och spontana besök på dagcentra eller i deltagarnas hem. Dessutom uppgav flera skolor att de bjuder in personer som gått på skolan till årliga återsamlingar. På en skola hade man dessutom sammanställt en rapport som täckte in 60 före detta deltagares nuvarande sysselsättning.

## Avslutande diskussion

Av enkätstudien framkommer några aspekter på beredskapen att ta emot funktionshindrade deltagare och på hur folkhögskolorna arbetar för att förverkliga folkbildningens målsättning för funktionshindrade deltagare. I huvudsak har kunnat konstateras att:

- Hälften av Sveriges folkhögskolor (73) anser sin fysiska tillgänglighet vara bristfällig.
- 28% av folkhögskolorna har ingen särskild ambition att ta emot funktionshindrade deltagare.
- 75% av skolorna har inom de tre senaste åren satsat på att öka personalens kompetens inom handikappområdet.

- 56% av skolorna arbetar på något sätt med datorbaserade hjälpmedel för funktionshindrade.
- 42%, eller 62 stycken, av Sveriges folkhögskolor anordnar särskilt handikappanpassade kurser. På 27 av skolorna riktas kurser mot människor med läs- och skrivsvårigheter. På blott 4 finns särskilt anpassade kurser för synskadade.
- Totalt 34 skolor, eller 23%, anordnar distanskurser. På 22 av dessa skolor finns funktionshindrade deltagare representerade i distansutbildningen. Totalt sett är antalet funktionshindrade deltagare 208. Den funktionshindergrupp som studerar på distans i högst utsträckning är de rörelsehindrade med totalt 111 deltagare.
- 61% av landets folkhögskolor har särskilda rekryteringsstrategier för att ta emot funktionshindrade deltagare.
- 61% av landets folkhögskolor anser sig göra särskilda insatser för att stimulera funktionshindrade deltagare till att studera vidare.
- 37% av landets folkhögskolor anser sig göra särskilda insatser för att stimulera funktionshindrade deltagares möjligheter att erhålla arbete efter det att de avslutat sina studier på folkhögskolan.
- När det gäller att rekrytera funktionshindrade deltagare samarbetar 37% med något eller några förbund inom handikapprörelsen. När det kommer till att försöka stimulera funktionshindrade deltagare till vidare utbildning samarbetar 19% av skolorna med förbund inom handikapprörelsen. Detsamma är gällande för 12% av skolorna vad gäller de funktionshindrade deltagarnas möjligheter att erhålla arbete efter sin tid på folkhögskolan.
- 46% av landets folkhögskolor säger sig ha någon uppföljande kontakt med funktionshindrade deltagare efter deras tid på folkhögskolan. Så sker oftast i form av informella kontakter, såsom genom brev, e-post eller spontana besök.

Mot denna bakgrund framstår folkhögskolans arbete för och med funktionshindrade deltagare som välutvecklat i jämförelse med andra svenska utbildningsinstitutioner. Att utifrån studiens resultat närmare värdera folkhögskolornas arbete inom området, och hur man på skolorna försöker förverkliga folkbildningens målsättning vad gäller funktionshindrade deltagare är givetvis svårt. Inte minst eftersom liknande studier inte är gjorda, och att det därmed saknas jämförbara data med många av de aspekter som studien beaktat. Hur förutsättningar för empowerment skapas på en organisatorisk nivå är därför svårt att uttala sig om. Inte desto mindre ger studien en översikt i en rad väsentliga frågor, var och en värda att ytterligare problematisera och beforska. Vad händer t ex med de funktionshindrade som deltar på

folkhögskolans handikappanpassade kurser? Övergår de i integrerad undervisning eller fortsätter de att studera, eller till och med leva, segregerat? Vilka är deras möjligheter att senare kunna delta i högre studier eller erhålla arbete? Kan en utveckling av folkhögskolornas distanskurser utgöra ett gott utbildningsalternativ för funktionshindrade? Eller bidrar dessa till att skapa eller öka isolering och utanförskap? På vilka sätt kan folkhögskolan arbeta för att förbereda funktionshindrade deltagare på tiden efter folkhögskolan? Är det överhuvudtaget ett arbete som folkhögskolorna själva anser sig ha tid och resurser för att ytterligare engagera sig i? Hur ser samarbetet mellan folkhögskolorna och andra organisationer ut vad gäller rekrytering av deltagare samt stimulering till vidare studier eller arbete? Vilka lärdomar har dragits av detta? Finns det samarbetsformer som är mer lyckosamma än andra? Hur anser lärarna sin kompetens vara inom handikappområdet? Är den tillräcklig eller bristfällig? Vet man mer om vissa slag av funktionshindrade och mindre om andra? Vilken roll kan en ökad satsning på datorbase-  
rade hjälpmedel spela?

Till dessa frågor skall också läggas att studiens uppläggning huvudsakligen fokuserat på funktionshindergruppen i stort. Detta har förvisso sina förtjänster eftersom det skapar förutsättningar för att anlägga ett bredare perspektiv. Men som tidigare nämnts är det viktigt att komma ihåg att gruppen långt ifrån är enhetlig. Att också kartlägga hur beredskapen ser ut för människor med olika slags funktionshinder framstår därför som en viktig framtida uppgift.

# Avslutning

Föreliggande studie har inte haft som ambition att ge ett absolut svar på vilken roll som folkhögskolan kan spela för funktionshindrade människors väg från beroende till oberoende; från objekt till subjekt; eller dess förmåga att rusta funktionshindrade deltagare att kunna påverka sin egen livssituation. Detta vore att överskatta studiens tidsram, resultat och omfattning samtidigt som komplexiteten i de ovan nämnda processerna hade underskattats. Emellertid kan studiens resultat summeras i termer av några möjligheter och hinder som förefaller skapa förutsättningar respektive problem för folkhögskolan att verka som ett slags frigörande kraft för funktionshindrade.

De 10 personer som intervjuades gav samtliga uttryck för att överlag vara mycket nöjda med sina folkhögskolestudier. Viktigt för den positiva upplevelsen är framförallt de goda relationerna mellan lärare och elever och det lugnare arbetstempot, vilket, menar man gör att man inte kommer efter i undervisningen eller riskerar att missa någonting. Mot bakgrund av dessa upplevelser, vilka står i stor kontrast till tidigare utbildningserfarenheter, vittnar samtliga intervjupersoner om ett starkt självförtroende, en ökad självkänsla och en större tilltro till sin egen kapacitet och förmåga. Genom sitt arbetssätt verkar folkhögskolan, enligt denna studies intervjupersoner, därmed skapa förutsättningar för att man i en högre utsträckning skall kunna påverka sin livssituation. Emellertid aktualiserar intervjupersonernas framtidssyn en rad olika hinder för att så verkligen skall kunna bli fallet. Här talas det om en stor osäkerhet, ibland till och med en rädsla, inför vad som skall hända efter det att folkhögskolestudierna avslutats. Önskemålet är utbildning eller arbete, men några vet inte på vilket sätt eller inom vilket område, medan andra har ganska klart uppställda mål, men är mycket osäkra på om de har möjlighet eller förmåga att nå dithän. Detta leder tankarna till hur folkhögskolan arbetar för att stimulera och underlätta de funktionshindrade deltagarnas framtida sysselsättning. Förvisso rör vi oss här utanför skolans direkta verksamhetsområde genom att sätta fokus på vad som händer efter utbildningen. Men mot bakgrund av åtminstone denna studies resultat framstår en inventering av vilka möjligheter som folkhögskolan har att ytterligare underlätta och stimulera funktionshindrades övergång från

folkhögskolestudier till andra och för deltagaren önskvärda sammanhang som väsentligt. Allt för att den verktygslåda bestående av ett bättre självförtroende och en ökad självkänsla som folkhögskolan kan erbjuda, inte tas ifrån individen av ett samhälle som alltför ofta lider brist på tillgänglighet och likvärdiga möjligheter också för funktionshindrade.



## Litteratur

- Arbetsmarknad för unga funktionshindrade. *En undersökning om funktionshindrades villkor i arbetslivet*. Slutrapport. (1997): DHR-Ung; Stockholm.
- Aronsson, T. (1998): "Några tankar om folkbildningen och kunskapslyftet" i *Årsbok om Folkbildning. Forskning och utveckling*. Stockholm: Föreningen för Folkbildningsforskning.
- Backenroth, G. A. M. (1997): *Empowerment in working life opportunities and obstacles from the perspective of deaf employees*. Reports from the Department of Psychology, Stockholm.
- Balcazar, F. E. (1994): "The Empowerment Process in Four Advocacy Organizations of People with Disabilities" i *Rehabilitation Psychology* vol 39 (3).
- Blom, M. (1997): *Kommer jag in på folkhögskolan? En rapport om projektet THUT - Tillgänglighet för funktionshindrade vid högre utbildning*. Studier i utveckling 4, en skriftserie. Statens Institut för särskilt utbildningsstöd.
- Carlsson, B. (1989): "Gör vuxenutbildningen tillgänglig för alla" i Dahlgren, H. (red.) (1989): *Vägar till demokrati. En idéskrift om att göra vuxenutbildningen tillgänglig för alla*. Stockholm: SÖ.
- Claesson, A. (1995): *Nya utbildningsvägar för människor med funktionshinder. Rapport om det extra förstärkningsbidraget, läsåret 1993-94*. Stockholm: Folkbildningsrådet och Nämnden för Vårdartjänst.
- Dahlgren, H. (1995): *Folkbildningen och deltagare med funktionshinder. Förutsättningar och möjligheter i sex kommuner samt vid 44 folkhögskolor. Analys av maldokument*. Rapport nr. 1995:09. Institutionen för pedagogik, Göteborgs universitet.
- Dahlgren, H. (1982): *Folkhögskolans fysiska tillgänglighet för människor med handikapp*. Stockholm: SÖ.
- Ekensten, W. (1996): "Från objekt till subjekt i sitt eget liv" i Tideman, M. (red.): *Perspektiv på funktionshinder & handikapp*. Stockholm: Johansson & Skyttmo Förlag AB.
- Feste, C. & Anderson, R. M. (1995): "Empowerment: from Philosophy to practice" s. 139-144 i *Patient Education and Counseling*, no. 26.
- Fiedler, I. (1996): "Assistive devices: Empowerment Issues" s. 26-29 i *American rehabilitation* vol. 22 (4), Washington.
- Folkbildningsrådet (1997): *Folkbildningsrådets utvärderingar 1993-1996. Arbetsrapport inför remissomgång i folkhögskolor och studieförbund*.
- Forsberg, E. (1997): "Empowerment som begrepp i skola och utbildning" i Starrin, B. & Forsberg, E. (red): *Frigörande kraft. Empowerment som*

- modell i skola, omsorg och arbetsliv*. Göteborg: Gothia.
- Freire, P. (1970): *Pedagogik för förtryckta*. Stockholm: Gummessons.
- Fried, J. H. et al (1995): "Empowerment and assistive Technology: The Local Resource Team Model" s. 30-35 i *Journal of Rehabilitation*, vol 61 (2).
- Gibson C. H. (1991): "A concept analysis of empowerment" s. 354-361 i *Journal of Advanced Nursing*, vol 16.
- Gutierrez, L. & Nurius, P. (1994): *Education and research for Empowerment Practice*. Center for Social Policy and Practice, University of Washington: Seattle, WA.
- Hedlund, A. (1975): *Vuxna handikappades studiesituation. Del 2 studielokaler för handikappade*. Stockholm: Sveriges radio.
- Hedlund, A. (1978): *Kartläggning av vuxna handikappades studiesituation. En sammanfattande rapport*. Stockholm: SÖ.
- Hessel, E. (1986): *Folkhögskola för alla. Undersökning av handikappverksamheten i Västsverige*. Skolöverstyrelsen.
- Hutchinson, P. & Lord, J. (1997): "Empowerment, Disability and the Community Context. There is power in participation, recent studies show how." S. 13- i *Rehabilitation Digest* vol. 27 (2).
- Johansson, I. (1991): *Folket, makten och bildningen – ett debattinlägg*. ABF Stockholm.
- Kinlaw, D. C. (1995): *Medarbetarskap. Att på bästa sätt använda och utveckla de anställdas kompetens*. Lund: Studentlitteratur.
- Lindhusen, A. (1995): *Att anpassa studiesituationen för vuxenstuderande med funktionsnedsättningar. Folkhögskolornas fysiska tillgänglighet*. Stockholm: Nämnden för vårdartjänst.
- Merton, R. K. (1990): *The Focused Interview. A Manual of Problems and Procedures*. New York, London: The Free Press.
- Morén Sjöholm, A.C. (1995): *Möjligheter och hinder för högskolestudier. Samtal med hörselskadade och rörelsehindrade*. Studier i utveckling 2. Stockholm: Nämnden för vårdartjänst.
- Neath, J. & Schriner, K. (1998): "Power to People with Disabilities: empowerment issues in employment programming" s. 217-228 i *Disability and Society*, Vol 13, No. 2.
- Proposition 1997/98:115, Folkbildning.
- SCB 1997:3: *De funktionshindrade och arbetsmarknaden. En pilotundersökning*. Stockholm: Statistiska Centralbyrån.
- SCB (1998): *Statistiska meddelanden. Folkhögskolan vår- och höstterminen 1998*. Örebro: Statistiska Centralbyrån.
- Simon, B. L. (1994): *The Empowerment Tradition in American Social Work: a history*. New York: Columbia University Press.

- SOU 1996:159: *Folkbildningen – En utvärdering*. Stockholm: Fritzes.
- Starrin, B. & Forsberg, E. (1997): *Frigörande kraft. Empowerment som modell i skola, omsorg och arbetsliv*. Göteborg: Gothia.
- Statens Kulturråd 1998:3: *Funktionshindrades tillgång till kultur. Kartläggning och handlingsprogram*. Stockholm: Statens kulturråd.
- Sundgren, G. (1998): *Folkbildningsforskning. En kunskapsöversikt. Del 1*. Stockholm: Folkbildningsrådet/Mimer.
- Söder, M. (red) (1988): *Impairment, disability and handicap*. Report 88:1. Forskningsrådsnämnden.
- Thornton, P. (1993): "Communication Technology – empowerment or disempowerment?" s. 339-344 i *Disability, Handicapp and Society*, vol. 8, no. 4.
- Vogt, J. F. & Murrell, K. (1991): *Frigör kraften i organisationen*. Göteborg: ISL Förlag.
- WHO (1980): *International Classification of Impairments, Disabilities and Handicaps. A manual of classification relating to the consequences disease*. Geneva: World Health Organization.
- Zimmerman, M. A. & Perkins, D. D. (1995): "Empowerment Theory, Research and Application" s. 569-579 i *American Journal of Community Psychology* vol. 23 (5).
- Zimmerman, M. A. & Warschausky, S. (1998): Empowerment Theory for Rehabilitation Research: Conceptual and Methodological Issues s. 3-17 i *Rehabilitation Psychology*, vol. 43 no. 1.
- Yetkin, K. (1999): *Bidrag för byggnadskomplettering till folkhögskolor*. PM, Statens institut för särskilt utbildningsstöd, Stockholm.



# Folkbildningsrådet

Folkbildningsrådet bildades 1991 och är en ideell förening med tre medlemmar: Folkbildningsförbundet, Landstingsförbundet och Rörelsefolkhögskolornas intresseorganisation (RIO). I Folkbildningsrådets uppgifter ingår bland annat att fördela statsanslag till studieförbund och folkhögskolor samt att följa upp och utvärdera folkbildningsverksamheten.

## Utvärderingar från Folkbildningsrådet

### Folkbildningsrådets sammanfattande utvärderingsrapport

*Utkom 1997*

Rapporten innehåller beskrivningar och tematiska analyser av de utvärderingsprojekt som pågick under 1993-1997 i Folkbildningsrådets regi.

### Folkbildningsforskning – en kunskapsöversikt

*av Gunnar Sundgren*

*Utkom 1998*

I denna rapport diskuteras folkbildningsforskningens historiska bakgrund, nuläge och framtid. Inventeringen avser främst den forskning som ägt rum efter 1980. I rapporten görs en fördjupad analys med hjälp av begrepp som diskurs och tankefigur som visar att de historiska innebörderna av begreppet folkbildning, folkuppfostran, folkupplysning och självbildning kan avläsas också i modern folkbildning.

### Lärande i studiecirkel – en studie av en pedagogisk miljö

*av Lena Borgström, Petros Gougoulakis, Robert Höghi*

*laxenpedagogiska forskningsgruppen, Lärarhögskolan i Stockholm*

*Utkom 1998*

Omkring två miljoner svenskar deltar varje år i en studiecirkel men hur, vad och varför lär man i cirkeln? Dessa frågor diskuteras i denna rapport som utgör en sammanfattande redovisning av forskningsprojektet "Lärande i studiecirkel".

## Folkhögskolan som kulturell mötesplats

av *Lisbeth Eriksson*

*Utkom 1998*

Problemområdet i denna studie rör invandrarna i den svenska folkhögskolan och syftet är att studera hur invandrarelever relaterar till folkhögskolans värld och dess värderingar. Följande frågeställningar behandlas: Vilka gynnande eller diskriminerande faktorer finns och hur kommer de till uttryck i utbildningen? Vilken betydelse har folkhögskolans ideologi för invandrarelevernas upplevelse? Vilka skillnader finns mellan invandrarnas och lärarnas beskrivning av dessa faktorer?

## Folkbildning i ett mångfaldigt samhälle – segregerad verksamhet med integrerande syfte

av *Lisbeth Eriksson*

*Utkom 1999*

Denna studie ger bilder från några verksamheter där invandrarkvinnor deltar. Genom intervjuer speglas deras upplevelse av att delta i folkbildande verksamheter.

---

Samtliga rapporter kan beställas från Folkbildningsrådet. Rapporten ”Folkbildningsforskning – en kunskapsöversikt” finns även på Folkbildningsrådets hemsida på Internet.

Folkbildningsrådet

Box 730

101 34 Stockholm

Tel: 08-412 48 00

Fax 08-221 88 26

E-post: [fbr@folkbildning.se](mailto:fbr@folkbildning.se)

Internet: [www.folkbildning.se](http://www.folkbildning.se)







”Lärarna bryr sig om människan, här tycker de att alla ska ha en ny chans.” Det säger en av de elever som Ola Holmström intervjuat i studien **Funktionshindrade och folkhögskolan**.

Många funktionshindrade bär på tunga minnen från ungdomsskolan. Självförtroendet när det gäller studier är ofta lågt.

Goda relationer med lärare och elever i kombination med ett lugnare arbetstempo, är några av de faktorer som gör att eleverna i denna studie ger en ljus och positiv bild av sin tid på folkhögskolan. Samtidigt är oron stor över vad som ska hända efter tiden på skolan. Klarar jag av fortsatta studier? Vad har jag för möjligheter på arbetsmarknaden? Det är frågor som många av de funktionshindrade eleverna ställer sig.

Ola Holmströms studie bygger på intervjuer med elever med funktionshinder. Dessa kompletteras med en enkätundersökning riktad till landets samtliga folkhögskolor, för att undersöka vilka insatser de gör för att ge möjlighet för elever med funktionshinder att delta i verksamheten.

**Ola Holmström** är doktorand i sociologi på Sociologiska institutionen vid Lunds universitet. Han har tidigare arbetat på HAREC, Centrum för Handikapp- och rehabiliteringsforskning, vid Lunds universitet.